



LEYNIR 2 OG 3 Í RANGÁRÞINGI YTRA

Skipulags- og matslýsing vegna aðalskipulagsbreytingar og deiliskipulags

03.07.2019



LEYNIR - SKIPULAGS- OG MATSLÝSING

SKJALALYKILL

8112-001

DAGS.

11.06.2019

EFLA

GLS/ÁJ/IS

EFLA VERKFRÆÐISTOFA

+354 412 6000 efla@efla.is www.efla.is



1 INNGANGUR

Hér á eftir fer sameiginleg skipulags- og matslýsing fyrir deiliskipulag og aðalskipulagsbreytingu á um 35 ha svæði, Leyni 2 og Leyni 3 (landnr. 224463, 226176) í Rangárþingi ytra.

Á svæðinu er íbúðarhús og þar er rekið tjaldsvæði. Núverandi aðkoma er sameiginleg með aðkomu að Stóra-Klofa.

Landeigandi áformar að byggja svæðið upp fyrir ferðaþjónustu, m.a. koma á fót gisti- og veitingrekstri auk uppbyggingar frístundasvæðis og eflingar núverandi tjaldsvæðis. Mannvirki verða á 1-2 hæðum. Í Aðalskipulagi Rangárþings ytra 2016 – 2028, sem er í staðfestingarferli, er svæðið skilgreint sem landbúnaðarland. Samhliða gerð deiliskipulags verður gerð aðalskipulagsbreyting þar sem hluti svæðisins verður skilgreindur sem verslunar- og þjónustusvæði og hluti þess sem frístundasvæði.

1.1 Skipulagslýsing

Tilgangurinn með gerð skipulagslýsingar er að tryggja aðkomu almennings og hagsmunaaðila að skipulagsferlinu á fyrstu stigum þess, auka gagnsæi, tryggja betra upplýsingaflæði, skila betri og markvissari skipulagsvinnu og gefa sveitarstjórn og þeim sem koma að ferlinu betri yfirsýn allt frá fyrstu skrefum.

Samkvæmt mgr. 30. gr. skipulagslaga nr. 123/2010 skal sveitarstjórn taka saman lýsingu á skipulagsverkefni. Í lýsingu skal koma fram hvaða áherslur sveitarstjórn hafi við aðalskipulagsgerðina, upplýsingar um forsendur, fyrirliggjandi stefnu og fyrirhugað skipulagsferli svo sem um kynningu og samráð við skipulagsgerðina gagnvart íbúum sveitarfélagsins og öðrum hagsmunaaðilum. Samkvæmt 40. gr. skipulagslaga skal sveitarstjórn einnig taka saman lýsingu við deiliskipulagsgerð þar sem gerð er grein fyrir áherslum sveitarstjórnar við deiliskipulagsgerðina, forsendum og fyrirliggjandi stefnu. Leita skal umsagnar um lýsingu hjá Skipulagsstofnun og umsagnaraðilum og kynna hana fyrir almenningi. Samkvæmt gr. 4.2.2. í skipulagsreglugerð nr. 90/2013 skal sameina gerð skipulagslýsingar og matslýsingar um umfang og áherslur í umhverfismati aðalskipulagsins sbr. 2. mgr. 6. gr. laga nr. 105/2006 um umhverfismat áætlana þegar það á við.

Með skipulagslýsingu þessari er íbúum og öðrum hagsmunaaðilum gefinn kostur á að koma með ábendingar og athugasemdir sem snúa að málefnum aðalskipulagsbreytingarinnar.

2 FORSENDUR

2.1 Tilgangur skipulagsgerðar

Landeigandi hyggur á uppbyggingu ferðaþjónustu á svæðinu og hefur fengið heimild Rangárþings ytra til að hefja skipulagsvinnu vegna þess. Á svæðinu er tjaldsvæði sem fyrirhugað er að efla m.a. með því að bjóða upp á heilsárstjöld/hjólhýsi til útleigu, auk mögulegrar stækkunar tjaldsvæðis. Einnig er ráðgert að vera með gistingu fyrir allt að 240 gesti í gestahúsum og/eða gistiheimili. Auk þess verða byggð allt að 4 íbúðarhús, m.a. með möguleika til útleigu.

Fyrirhuguð er bygging allt að 50 sumarhúsa og verður uppbyggingunni áfangaskipt.

Fyrirhugað er að á svæðinu verði gisting fyrir allt að 350 gesti.

Rafmagn er á svæðinu en skoða þarf með öflun neysluvatns í samráði við vatnsveitu Rangárþings ytra og Ásahrepps.

Ekkert deiliskipulag er í gildi á svæðinu. Samhliða gerð deiliskipulags verður gerð breyting á Aðalskipulagi Rangárþings ytra 2016 – 2028, þar sem skilgreint verður verslunar- og þjónustusvæði annars vegar og frístundasvæði hins vegar.

Fyrirhuguð framkvæmd kann að vera tilkynningarskyld í samræmi við lög um mat á umhverfisáhrifum nr. 106/2000, m.s.br.

2.2 Staðhættir

Deiliskipulagssvæðið tekur til Leynis 2 (landnr. 224463) og Leynis 3 (landnr. 226176) í Rangárþingi ytra, alls um 35 ha svæðis. Svæðið liggur sunnan við Landveg, ofarlega í Landsveit. Aðkoma er um Landveg nr. 26, Stóra-Klofaveg nr. 2799 og um nýjan veg af honum. Landinu var upphaflega skipt út úr landi Stóra-Klofa.

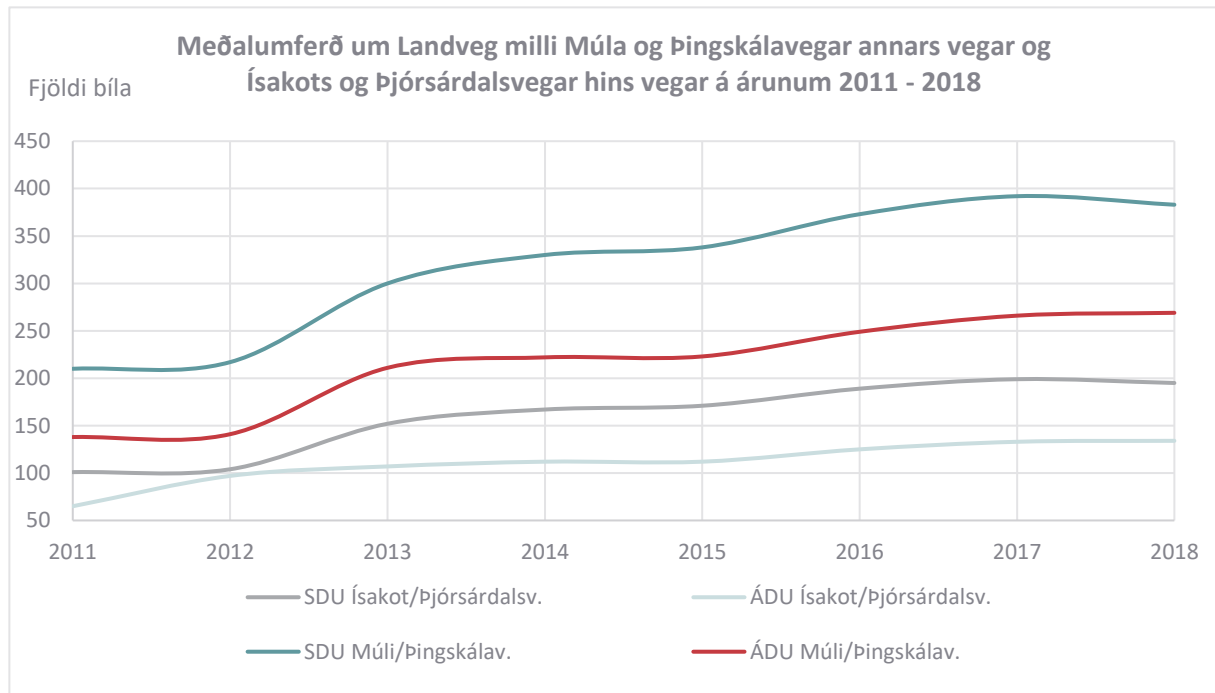
Svæðið hefur að stórum hluta verið ræktað og samkvæmt vistgerðarkortlagningu Náttúrufræðistofnunar er svæðið sem um ræðir skilgreint sem tún og akurlendi. Á nyrsta hluta svæðisins hefur verið rekið tjaldsvæði undanfarin ár en tún hefur verið nýtt til landbúnaðar. Landið er nær flatt. Allmikil byggð er í næsta nágrenni, frístundabyggð, ferðaþjónustustarfsemi og landbúnaðarstarfsemi.



MYND 1. Yfirlitsmynd af Leyni 2 og Leyni 3. Líklegar veltengingar sýnda á uppdrætti.

2.2.1 Umferð

Landvegur (nr. 26) er tengivegur og hann er ein af aðalleiðunum inn á hálendið. Skv. uppl. Vegagerðarinnar hefur umferð um Landveg, á kaflanum milli Múla og Þingskálavegar aukist nokkuð, bæði yfir sumartímann og á ársgrundvelli á síðustu árum. Árið 2011 var meðalumferð á dag yfir allt árið (ÁDU) 138 bílar en árið 2018 var meðalumferðin 269 bílar á dag. Sumardagsumferðin (SDU) hefur einnig aukist mikið eða úr 210 bílum að meðaltali á dag árið 2011 í 383 bíla að meðaltali árið 2018. Umferð milli Ísakots og Þjórsárdalsvegar hefur einnig aukist á þessu árabili en á þeim kafla er afleggjari inn á Dómadalsleið.



MYND 2. Meðalumferð um Landveg milli Múla og Þingskálavegar og Ísakots og Þjórsárdalsvegar 2011 – 2018. SDU er meðalumferð á dag yfir sumarmánuðina júní til ágúst og ÁDU er meðalumferð á dag yfir allt árið. Heimild: Vegagerðin.

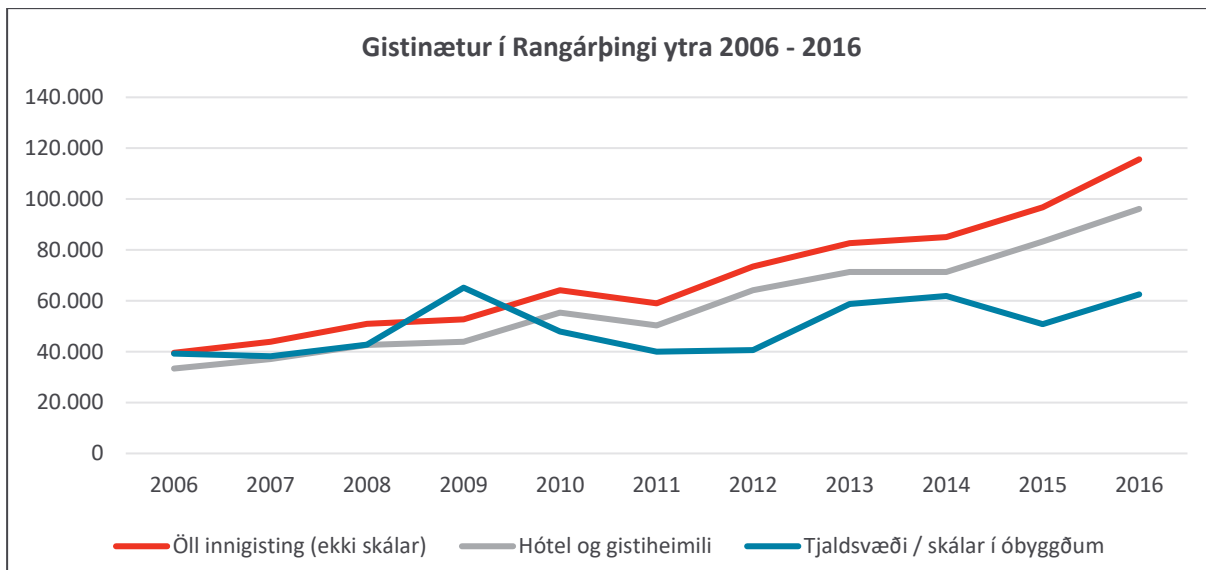
2.2.2 Ferðaþjónusta

Samkvæmt upplýsingum Ferðamálastofu var heildarfjöldi erlendra ferðamanna árið 2018 rúmlega 2,3 milljónir en árið 2014 voru þeir tæplega 1 milljón.

TAFLA 1. Heildarfjöldi erlendra ferðamanna 2014-2018. Heimild: Ferðamálastofa.

2014	2015	2016	2017	2018
997.344	1.289.138	1.792.060	2.224.603	2.343.773

Alls eru ríflega 1200 gistirými í byggð í sveitarfélaginu, á hótélum og gistiheimilum. Heildarfjöldi gistinátta felur í sér alla innigistingu í sveitarfélaginu þ.e. á hótélum, gistihúsum, orlofshúsum, farfuglaheimilum og í heimahúsum. Gistinóttum hefur fjölgað gríðarlega í sveitarfélaginu á allra síðustu árum. Þær voru tæplega 40 þúsund árið 2006, rúmlega 64 þúsund árið 2010, tæplega 97 þúsund árið 2015 og tæplega 116 þúsund árið 2016.

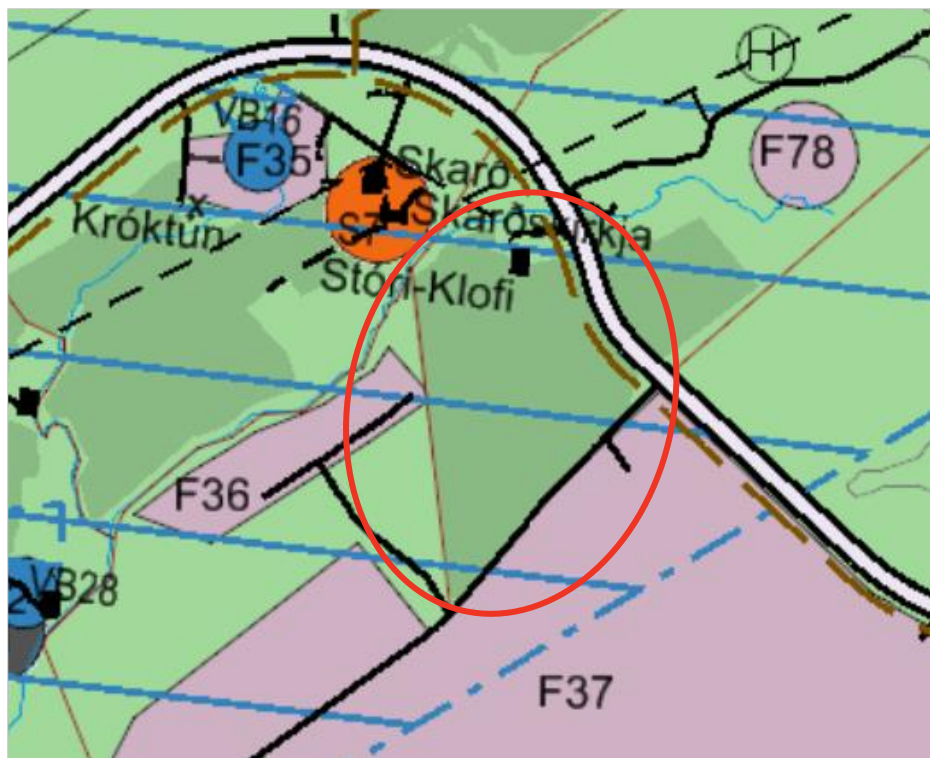


MYND 3. Gistinætur í Rangárþingi ytra 2006 – 2016. Heimild: Hagstofan.

2.3 Tengsl við aðrar áætlanir

2.3.1 Aðalskipulag Rangárþings ytra 2016 - 2028

Í Aðalskipulagi Rangárþings ytra 2016 – 2028 er svæðið skilgreint sem landbúnaðarland. Landbúnaðarland hefur ekki verið flokkað í sveitarfélaginu.



MYND 4. Hluti af aðalskipulagi Rangárþings ytra 2016 – 2028. Skipulagssvæðið er innan rauða rammans.

Í aðalskipulaginu er eftirfarandi stefna um landbúnaðarland:

- „Góð landbúnaðarsvæði verða áfram nýtt til landbúnaðar.
- Byggingar, samfelld skógrækt o.fl. sem hamlar ræktunarmöguleikum er að jafnaði ekki heimil á góðu akuryrkjulandi eða verndarsvæðum, en getur eftir atvikum verið í jaðri svæðanna.
- Landbúnaður verði áfram stundaður á bújörðum, með eðlilegum þróunarmöguleikum ýmissa atvinnugreina sem henta slíkum svæðum“.
- „Landbúnaður verði eflður sem atvinnugrein og leitað leiða til uppbyggingar stoðgreina hans“.

Í aðalskipulaginu er eftirfarandi stefna um verslunar- og þjónustusvæði:

- „Stuðlað verði að nýjum atvinnutækifærum á sviði verslunar og þjónustu.
- Þjónusta við ferðamenn verði eflð og afþreyingarmöguleikum fjölgað til að fjölga atvinnutækifærum og renna styrkari stoðum undir byggðarlagið.
- Dregið verður úr álagi af völdum ferðamanna þar sem þess er þörf.
- Við skipulag þjónustusvæða verði hugað sérstaklega að upplýsingagjöf og öryggi ferðamanna, m.a. gagnvart veltengingum við fjölfarna vegi.
- Við gerð deiliskipulags verði skilgreind frekari uppbygging þjónustu. Lögð verður áhersla á góðan frágang lóða. Í deiliskipulagi verði skilgreint umfang og eðli verslunar- og þjónustusvæða.
- Með umsókn um ný verslunar- og þjónustusvæði skulu fylgja ýtarlegar upplýsingar um fyrirhugaða uppbyggingu.
- Bílastæði skulu vera innan hvernar lóðar og nægilega mörg til að anna þeirri starfsemi sem fer fram á lóðinni“.
- **Í aðalskipulaginu er eftirfarandi stefna um frístundasvæði:** „Horft er til þess að ný hverfi verði að jafnaði í tengslum við núverandi frístundabyggð.
- Sameiginlegar veitur verði þar sem þéttleiki byggðar og náttúrufarslegar aðstæður leyfa.
- Frístundabyggð verði að jafnaði ekki heimiluð á svæðum sem eru mikilvæg eða verðmæt vegna náttúrufars, auðlinda, náttúruvár, sögu eða almenns útivistargildis.
- Frístundasvæði verði ekki á góðu ræktunarlandi eða á svæðum sem skilgreind eru sem hættusvæði vegna náttúruvár.
- Frístundabyggð verði sem mest á samfelldum svæðum innan hvernar jarðar, þannig að vegir og veitur nýtist sem best“.

Í aðalskipulaginu er eftirfarandi stefna um fjarsvæði vegna vatnsverndar:

Skipulagssvæðið er á fjarsvæði vegna vatnsverndar. Verndarákvæði fjarsvæða eru þessi skv. skv. 13. gr. laga um varnir gegn mengun vatns nr. 796/1999 m.s.br.: „Þar sem vitað er um sprungur eða misgengi skal gæta fyllstu varúðar í meðferð efna sem talin eru upp undir grannsvæði vatnsbóla. Stærri geymslur fyrir slík efni eru bannaðar á svæðinu. Heilbrigðisnefnd getur gefið út frekari fyrirmæli varðandi umferð á þessu svæði, svo og um byggingu sumarhúsa og annarra mannvirkja“.



2.3.2 Rangárþing ytra – Ferðamál

Í skýrslu um ferðamál í Rangárþingi ytra, sem unnin var samhliða heildarendurskoðun aðalskipulags 2016 – 2028, kemur fram í kafla 7.2 um láglandi að huga þurfi „að eflingu á sviði ferðamála og fjölgu afþreyingarmöguleikum til að ferðamenn stoppi lengur. [...] Auk þess eykst stöðugt sá fjöldi ferðamanna sem fer um Suðurland utan háannatíma, m.a. eru norðurljósaferðir vinsælar og dagsferðir úr Reykjavík“.

2.3.3 Landsskipulagsstefna 2015-2026

Skipulag í dreifbýli

„Marka skal stefnu um yfirbragð byggðar og annarra mannvirkja í dreifbýlinu og ákvörðun um staðsetningu og hönnun mannvirkja taki mið af byggingarhefðum, landslagi og staðháttum. Gæta skal að hagkvæmni varðandi samgöngur og veitur og byggð skal ekki ganga að óþörfu á svæði sem henta vel til ræktunar eða eru verðmæt vegna náttúruverndar. Flokkun landbúnaðarlands, landslagsgreining og vistgerðarflokkun verði lögð til grundvallar skipulagsákvörðunum. Leitast skal við að varðveita náttúru- og menningargæði sem hafa staðbundið, eða vítækara, gildi út frá sögu, náttúrufari eða menningu. Jafnframt verði gætt að álagi á vatn og vatnsvernd. Við skipulagsgerð sveitarfélaga verði tekið tillit til þeirrar hættu sem stafar af náttúruvá og sérstaklega verði hugað að hættu sem fylgir gróðureldum og hugað að flóttaleiðum og brunavörnum í frístundabyggð og á skógræktarsvæðum“.

Ferðaþjónusta í sátt við náttúru og umhverfi

„Við skipulagsgerð sveitarfélaga verði leitast við að greina sérstöðu, styrkleika og staðaranda viðkomandi svæðis með tilliti til tækifæra í ferðaþjónustu. Skipulagsákvæðanir um ferðaþjónustu taki mið af náttúruverndarsjónarmiðum og kortlagningu á auðlindum ferðaþjónustunnar og miði jafnframt að því að ferðaþjónustuuppbygging nýtist jafnt íbúum á svæðinu og ferðamönnum“.

2.3.4 Áfangastaðaáætlun Suðurlands

„Ferðaþjónusta á Suðurlandi er sjálfbær þar sem lögð er áhersla á heildræna þróun í sátt við náttúru og samfélag. Ferðaþjónustan er öflug atvinnugrein og samvinna ríkir á milli mismunandi hagsmunaaðila þar sem hugað er að gæðum, upplýsingagjöf og fræðslu“.

Uppbygging byggir á heildarsýn og jafnvægi í samfélaginu.

„Til að ná þessu markmiði þarf meðal annars að miða uppbyggingu svæða bæði að íbúum og ferðamönnum í sátt við umhverfi og samfélag þar sem áætlanir eru gerðar til lengri tíma“.

Ferðaþjónusta styður við menningu og minjavernd.

„Til að ná þessu markmiði þarf meðal annars að efla og viðhalda menningu og verndun menningarsögulegra minja. Vinna þarf meira með matarmenningu svæðisins. Auka þarf fjölbreytni og styrkja

samvinnu á milli ólkra atvinnugreina á svæðunum, landbúnaðar, sjávarútvegs og ferðaþjónustu svo dæmi séu tekin“.

2.3.5 Deiliskipulag

Ekkert deiliskipulag er í gildi á svæðinu.

2.4 Minjar

Aðalskráningu fornminja er lokið í sveitarfélaginu og nokkuð er um minjar við jaðar þess svæðis sem um ræðir. Gerð verður grein fyrir minjum í deiliskipulagi.

Ef fram koma áður óþekktar fornminjar á framkvæmdartíma, sbr. 24. gr. laga um menningarminjar nr. 80/2012, verður þegar haft samband við Minjastofnun Íslands og framkvæmd stöðvuð uns fengin er ákvörðun Minjastofnunar um hvort halda megi áfram og með hvaða skilmálum.

3 BREYTING Á AÐALSKIPULAGI

Gerð verður breyting á upprætti og greinargerð.

Í aðalskipulagsbreytingu verður um 5 ha af landbúnaðarlandi breytt í verslunar- og þjónustusvæði og þar verður gert ráð fyrir gistingu fyrir allt að 240 gesti, veitingahús og tjaldsvæði.

Þá verður um 20 ha af landbúnaðarlandi breytt í frístundasvæði og þar verður gert ráð fyrir allt að 50 lóðum fyrir frístundahús.

4 DEILISKIPULAG

Samhliða aðalskipulagsbreytingunni verður unnið deiliskipulagi fyrir svæðið. Þar verður gerð grein fyrir byggingarheimildum og skilmálum, aðkomu að svæðinu og helstu veituinnviðum eins og vatns- og rafmagnsveitu og frárennsli. Í deiliskipulagi verður einnig gerð grein fyrir byggingarreitum og byggingum skv. eftirfarandi skilmálum aðalskipulags.

Skilmálar fyrir verslunar- og þjónustusvæði:

Núverandi og ný verslunar- og þjónustusvæði skulu taka mið af stefnu aðalskipulags um umhverfi og yfirbragð byggðar eftir því sem við á. Ganga skal vel frá mannvirkjum og allur frágangur og umgengni taki mið af umhverfinu. Útlit og ásýnd bygginga skal falla sem best að nánasta umhverfi.

Skilmálar fyrir frístundasvæði:

Samkvæmt aðalskipulagi skulu lóðir að jafnaði vera á stærðarbilinu 0,5 – 1 ha og nýtingarhlutfall fari ekki yfir 0,03. Í ákveðnum tilvikum geta frístundalóðir verið minni og nýtingarhlutfall allt að 0,05. Þar sem ný hverfi eru byggð í beinum tengslum við núverandi byggð skal skipulag, ásýnd og yfirbragð taka



mið af eldri byggð. Á frístundalóðum er heimilt að byggja aukahús/gestahús og geymslu og teljast þessar byggingar með í heildarbyggingarmagni lóðar. Í deiliskipulagi verði gerð grein fyrir mögulegum flóttaleiðum vegna gróður- og kjarrelda.

5 UMHVERFISÁHRIF

Við breytingu á aðalskipulagi skal meta líkleg áhrif af fyrirhuguðum framkvæmdum og skulu eftirfarandi meginatriði koma fram skv. gr. 4.4 í skipulagsreglugerð nr. 90/2013:

- a) „*Lýsing og samanburður á kostum sem til greina koma um þróun byggðar, staðsetningu og útfærslu hennar og einstakra framkvæmda, m.t.t. áhrifa á umhverfið, svo sem með tilliti til sérkenna einstakra svæða og/eða verndargildis. Þetta getur t.d. átt við um tegund landnotkunar, þéttleika byggðar eða stefnu um samgöngur,*
- b) *hvernig tryggt er að tillagan í heild, einstök markmið hennar og framfylgd valdi sem minnstum neikvæðum umhverfisáhrifum. Við mótun tillögu skal tekið tillit til umhverfissjónarmiða og þess gætt að einstök markmið hennar samræmist meginmarkmiðum skipulagstillögunnar og markmiðum reglugerðar þessarar,*
- c) *hvort setja þurfi í aðalskipulagi skilyrði fyrir deiliskipulagsgerð og framkvæmdum á síðari stigum, til að koma í veg fyrir neikvæð áhrif á umhverfið“.*

Umhverfismat áætlana er unnið samhliða skipulagsgerð, með þátttöku skipulagsnefndar. Með því móti nýtist umhverfismatið best í þeim tilgangi að taka tillit til umhverfissjónarmiða og stuðla að óskertum eða bættum umhverfisgæðum fyrir þá sem nýta svæðin.

Umhverfismatinu er ætlað að:

- Nýtast við ákvarðanatöku í skipulagsvinnunni.
- Upplýsa um möguleg umhverfisáhrif stefnunnar.
- Undirbyggja og rökstyðja ákvarðanatöku í skipulagsgerð.
- Aðstoða við val á milli skipulagskosta með samanburði á umhverfisáhrifum þeirra.

Í skipulagsgerðinni er umhverfismat áætlana jafnframt mikilvægt til að tryggja samræmi á milli stefnumiða í mismunandi málaflokkum skipulagsins og tryggja að umhverfismarkmiðum sveitarfélagsins sé haldið á lofti.

5.1 Matsskylda

Í gr. 4.4 í skipulagsreglugerð nr. 90/2013 segir: „*Geri aðalskipulagstillaga ráð fyrir framkvæmdum sem falla undir lög nr. 106/2000 um mat á umhverfisáhrifum, skal gerð grein fyrir þeim í skipulagstillögunni.*“ Breytingin fellur undir lög um umhverfismat áætlana nr. 105/2006 þar sem mörkuð er stefna um framkvæmdir sem tilgreindar eru í viðauka 1 í lögum um mat á umhverfisáhrifum nr. 106/2000:

12.05: Þjónustumiðstöðvar fyrir ferðamenn á hálendi og á verndarsvæðum á láglandi utan þéttbýlis, orlofsþorp, hótél og tengdar framkvæmdir utan þéttbýlis.

5.2 Tengsl við aðrar áætlanir

Í umhverfisskýrslu fyrir breytinguna verður gerð grein fyrir tengslum og samræmi við aðrar áætlanir og stefnur í samræmi við lið a. í 6 gr. laga um umhverfismat áætlana nr. 105/2006. Helstu stefnur og áætlanir má sjá í kafla 2.2.

5.1 Umhverfismat

Matsvinnan fer fram samhliða gerð greinargerðar og uppdráttu til að stuðla að því að umhverfissjónarmið séu ávallt uppi við mótun tillögu að breyttu aðalskipulagi.

Í skipulagsgerð er umhverfismat áætlana jafnframt mikilvægt til að tryggja samræmi á milli stefnumiða í mismunandi málaflokkum skipulagsins og tryggja að umhverfismarkmiðum sveitarfélagsins sé haldið á lofti í skipulagsgerðinni. Niðurstaða umhverfismatsins nýtist því til að bregðast við hugsanlega neikvæðum umhverfisáhrifum með breytingu á stefnu eða mótun á mótvægisáðgerðum. Umhverfismatið mun byggja á fyrirliggjandi upplýsingum um grunnástand umhverfis.

5.2 Valkostir

Breyting á aðalskipulagi verður borin saman við núverandi ástand, núll kost.

5.3 Umhverfisþættir og áherslur

Í umhverfisskýrslu með aðalskipulagsbreytingunni verða skoðuð áhrif á þá umhverfisþætti sem tilgreindir eru í töflu 1 og þeir metnir í samræmi við stefnuskjöl og viðmið. Yfirlit yfir meginspurningar í umhverfisskýrslu er að finna í töflu 1. Viðmið fyrir hvern umhverfisþátt eru sett með tilliti til laga og reglugerða, stefnuskjala sveitarfélagsins auk viðmiða í opinberum stefnuskjöllum og/eða alþjóðlegum skuldbindingum.

Framsetning á niðurstöðu matsins verður í formi greinargerðar og/eða yfirlitstöflu.



TAFLA 2. Umhverfisþættir og helstu matsspurningar.

UMHVERFISÞÆTTIR	MATSSPURNINGAR	VIÐMIÐ
Samfélag	Atvinnutækifæri Hagræn áhrif	Landsskipulagsstefna 2015 – 2026 Stefna í aðalskipulagi
Náttúrufar og dýralíf	Búsvæði dýra/gróðurs Viðkvæm náttúra	Visgerðarflokkun Náttúrufræðistofnunar Lög nr. 60/2013 um náttúruvernd
Náttúru- og menningarminjar	Fornminjar Búsetu- eða menningarlandslag	Aðalskráning fornminja Lög nr. 80/2012 um menningarminjar
Landslag og ásýnd	Byggðamynstur	Landsskipulagsstefna 2015 - 2026
Loftgæði	Svifryk Losun gróðurhúsalofttegunda	Stefna í aðalskipulagi Aðgerðaráætlun í loftslagsmálum 2018 - 2030
Hljóðvist	Hljóðvist innan útivistarsvæða og kyrrlátra svæða	Landsskipulagsstefna 2015 - 2026
Öryggi	Náttúruvá Umferðaröryggi	Velferð til framtíðar – sjálfbær þróun í íslensku samfélagi Landsskipulagsstefna 2015 – 2026 Vegalög nr. 80/2007

6 SKIPULAGS – OG MATSFERLIÐ

Með kynningu skipulags- og matslýsingar þessarar er umsagnaraðilum, hagsmunaaðilum og almenningi gefinn kostur á að leggja fram sjónarmið og ábendingar sem að gagni gætu komið við mótun breytingarinnar. Jafnframt er óskað samráðs við Skipulagsstofnun um umfang og áherslur við mat á umhverfisáhrifum.

Skipulags- og matslýsingin verður kynnt með auglýsingu í blöðum/dreifiritum og á vefsíðu sveitarfélagsins <http://www.ry.is/>. Einnig verður skipulagslýsingin aðgengileg á skrifstofu skipulags- og byggingarfulltrúa að Suðurlandsvegi 1-3, 850 Hellu. Athugasemdir skulu vera skriflegar og berast skrifstofu sveitarfélagsins eða skrifstofu skipulags- og byggingarfulltrúa á netfangið birgir@ry.is, fyrir auglýstan tímafrest.

6.1 Umsagnaraðilar

- Umhverfisstofnun
- Minjastofnun Íslands
- Atvinnuvega- og nýsköpunarráðuneytið
- Skipulagsstofnun
- Heilbrigðiseftirlit Suðurlands
- Vegagerðin

Eftir atvikum verður leitað eftir umsögnum annarra aðila, þ.á.m. innan stjórnsýslu sveitarfélagsins.

6.2 Skipulagsferli

Á vinnslutíma verða tillögur kynntar íbúum/almenningi og sveitarstjórn í samræmi við lög og reglugerðir. Lýsing verður send umsagnaraðilum en einnig er gert ráð fyrir að skipulagstillögur verði sendar umsagnaraðilum á auglýsingatíma tillagna.

TAFLA 3. Drög að skipulagsferlinu ásamt tímasetningum, birt með fyrirvara um breytingar.

MÁNUÐUR	LÝSING
Júlí	Skipulagslýsing tekin fyrir í skipulagsnefnd og send Skipulagsstofnun og umsagnaraðilum til umsagnar. Lýsingin verður kynnt almenningi skv. Skipulagslögum nr. 123/2010, m.s.br. Gefinn verður tveggja vikna frestur til að skila inn athugasemdum.
Sept./okt.	Tillaga að aðalskipulagsbreytingu ásamt umhverfisskýrslu og deiliskipulag tekið til umfjöllunar í skipulagsnefnd, kynnt almenningi skv. 2. mgr. 30 gr. skipulagslaga og lagðar fyrir sveitarstjórn í kjölfarið. Aðalskipulagsbreyting send skipulagsstofnun til umsagnar sbr. 3. mgr. 30 gr.
Okt./nóv.	Tillaga að aðalskipulagsbreytingu ásamt umhverfisskýrslu og deiliskipulag samþykkt til auglýsingar í sveitarstjórn. Tillögur auglýstar og samhliða send til umsagnaraðila. Gefinn verður sex vikna frestur til þess að skila inn athugasemdum.
Des./jan '20	Tillaga að aðalskipulagsbreytingu ásamt umhverfisskýrslu og deiliskipulag afgreiddar í sveitarstjórn, að undangenginni umræðu skipulagsnefndar, með breytingum sem athugasemdir kunna að gefa tilefni til, og send Skipulagsstofnun skv. 42. gr. skipulagslaga.
Jan/feb 2020	Gildistaka aðalskipulagsbreytingar og deiliskipulags auglýst í B- deild Stjórnartíðinda.