

ÚTGÁFA 1.1
10.03.2020

- SNIÐMÁT -
VIÐBRAGÐSÁÆTLUN

Viðbrögð við ógnunum, náttúruvá,
smitsjúkdómum, efnaslysum o.fl.



Leikskólinn Laugalandi

Leikskólinn Laugalandi, viðbragðsáætlun

Sniðmát unnið af vinnuhópi um gerð viðbragðsáætlunar. Hópurinn var skipaður í febrúar 2018 og miðað við að áætlunin tæki gildi haustið 2018. Stuðst var við viðbragðsáætlun Háskóla Íslands.

Vinnuhópin skipuðu:

**Lára Stefánsdóttir skólameistari Menntaskólans á Tröllaskaga formaður
Guðrún Björg Aðalsteinsdóttir skólameistari Menntaskóla Borgarfjarðar
Helgi Kristjánsson aðstoðarskólameistari Menntaskólans í Kópavogi
Þorkell H. Diego yfirkennari Verzlunarskóla Íslands
Þórarinn Ingólfsson aðstoðarskólameistari Fjölbautaskóla Suðurlands**

EFNISYFIRLIT

1	Inngangur og markmið	4
2	Staðhættir	6
3	Skilgreiningar.....	7
3.1	Virkjun	7
3.2	Hópslys	8
3.3	Ofbeldi.....	8
3.4	Sótt/smitsjúkdómar, mengun, eitrun,geislar.....	8
3.5	Vettvangsferðir.....	8
3.6	Náttúruhamfarir.....	8
3.7	Eyðilegging eða tjón (t.d. vegna bruna, efnaóhappa eða vatnstjóns).....	8
3.8	Annað/óþekkt	9
4	Boðun	10
4.1	Boðunarlisti lykilstarfsmenn.....	10
4.2	Hópskilaboð.....	10
5	Innra skipulag	12
5.1	Neyðarstjórn	12
5.2	Verkefni/hlutverk neyðarstjórnar.....	12
5.3	Verkþáttaskipurit neyðarstjórna	14
5.4	Fjölmiðlar	15
5.5	Rannsókn vettvangs	17
6	Starfssvæði.....	18
6.1	Söfnunarsvæði þolenda (SSP).....	18
6.2	Slysstaður og næsta nágrenni (SLY).....	18
6.3	Söfnunarsvæði slasaðra (SSS)	19
6.4	Gæslustörf á vettvangi	19
6.5	Söfnunarsvæði aðstandenda (SSA).....	19
6.6	Fjöldahjálparstöð (FHS)	20
7	Stuttar leiðbeiningar um almennt verklag ef hættuástandi	21
7.1	Almennt um viðbrögð við hættuástandi	21
7.2	Samband við lögreglu - verklag	21
8	Verkefni aðila – stutt lýsing.....	22
8.1	Neyðarstjórn	22
8.2	Skólastjóri.....	22
8.3	Aðstoðarleikskólastjóri.....	22
8.4	Starfsmenn leikskóla	22
9	Sýklar	23
9.1	Almennar leiðbeiningar	23

9.2	Leiðbeiningar fyrir kennara og starfsfólk (ekki birt opinberlega)	24
9.3	Leiðbeiningar fyrir neyðarstjórn skólastofnunnar (ekki birt opinberlega).....	25
9.4	Leiðbeiningar vegna aukinnar hættu vegna smits	26
10	Samskiptaleiðir	27

1 Inngangur og markmið

Viðbragðsáætlunin segir fyrir um skipulag og stjórnun aðgerða ef hættuástand kemur upp í Fjölbrautaskóla Suðurlands. Hún er unnin af fulltrúum starfshóps um viðbragðsáætlun fyrir framhaldsskóla í samstarfi við almannavarnadeild ríkislögreglustjóra og embætti landlæknis. Viðbragðsáætlunin er staðfærð að Leikskólanum Laugalandi.

Markmið

Markmið viðbragðsáætlunarinnar er að tryggja skipulögð viðbrögð og að nauðsynleg aðstoð berist á sem skemmstum tíma ef hættuástand skapast. Viðbragðsáætlunin er til leiðbeiningar um fyrstu viðbrögð en felur ekki í sér endanleg fyrirmæli. Þannig getur t.d. lögreglustjóri ákveðið breytingu á skipulagi með tilliti til ástands og aðstæðna hverju sinni.

Ábyrgð

Neyðarstjórn ber ábyrgð á virkni áætlunarinnar, uppfærslum og lagfæringum á henni. Áætlunin skal uppfærð á a.m.k. fimm ára fresti en boðunarlista (sem t.d. er aðgengilegur í bjargargrunni) skal uppfæra eins oft og þörf krefur. Áætlunina skal einnig yfirfara strax að lokinni æfingu og/eða ef hún hefur verið virkjuð.

Leikskólastjóri skal beita sér fyrir því að allir þættir áætlunarinnar séu æfðir að minnsta kosti á fimm ára fresti. Einnig skal hann stuðla að reglubundnum æfingum einstakra verkþátta. Uppfærsla gátlista er á ábyrgð neyðarstjórnar. Æskilegt er að hafa samráð við almannavarnadeild ríkislögreglustjóra og aðra viðbragðsaðila þegar áætlunin er æfð.

Áætlunin styðst við lög nr. 82/2008 um almannavarnir, 6. grein lögreglulaga nr. 90/1996, 2. grein brunavarnalaga nr. 75/2000, lög um hollustuhætti og mengunarvarnir nr. 7/1998, lög og reglugerðir á sviði sóttvarna, eiturefna, geislavirka efna og smitsjúkdóma, sbr. lög um landlækni og lýðheilsu nr. 41/2007 og reglugerð um gerð viðbragðsáætlana nr. 323/2010.

<http://www.althingi.is/lagas/nuna/2008082.html>

<http://www.althingi.is/lagas/nuna/1996090.html>

<http://www.althingi.is/lagas/nuna/2000075.html>

<http://www.althingi.is/lagas/nuna/1998007.html>

<http://www.althingi.is/lagas/nuna/2007041.html>

<http://www.reglugerd.is/reglugerdir/allar/nr/323-2010>

<https://www.velferdarraduneyti.is/log-og-reglugerdir/forvarnir/>

<http://www.landlaeknir.is/smit-og-sottvarnir/vidbunadur-gegn-va/>

Almennt um viðbragðsáætlunina

Viðbragðsáætlunin er verkfæri sem beitt er til að styðja við aðgerðir til að takast á við ýmiss konar alvarlega atburði. Slíkir atburðir geta verið:

- Hópslys
- Ofbeldi (s.s. árás með skot- eða eggvopni, gíslataka, sprengjuhótun/sprenging, sjálfsvígshótun)
- Sótt, smitsjúkdómar, mengun, eitur, geislar
- Náttúruhamfarir
- Eyðilegging eða tjón á byggingu skólans á Laugalandi (t.d. vegna, bruna eða vatnstjóns)
- Annað/óþekkt

Áætluninni fylgir gátlisti til að styðjast við, sjá kafla 8.

Í framhaldi af viðbragðsáætluninni skal skoða mismunandi sviðsmyndir og mögulegan viðbúnað við mismunandi atvikum. Slík áhættugreining skal bæði ná til umhverfislegra og samfélagslegra ógnana.

Áætlunin skal ná til allra þeirra sem geta orðið fyrir hættu; nemenda, starfsfólks, viðskiptavina/gesta og aðstandenda.

Viðbragðsáætlunina skal nýta sem verkfæri til að takast á við neyðaratvik á eins góðan og skilvirkan hátt og hægt er. Með jöfnu millibili skal því fara yfir aðstæður eða sviðsmyndir sem geta orsakað hættu, þá skal skipuleggja og gera ráðstafanir til að koma í veg fyrir eða draga úr möguleikum á að óæskileg alvarleg atvik geti komið upp. Greiningar og hættumat skal vera í samræmi við áhættumat lögreglu, almannavarna og landlæknis.

Nauðsynlegt er að halda reglulegar æfingar til að skoða viðbrögð og þróa þekkingu og færni í að takast á við neyðartilvik. Slíkar æfingar hafa jafnframt fræðslu- og forvarnargildi.

Undir viðbragðsáætlun rita nafn sitt til staðfestingar gildistöku; leikskólastjóri og aðrir sem skipaðir eru í neyðarstjórn Leikskólans Laugalandi.

2 Staðhættir

Leikskólinn Laugalandi er tveggja deilda leikskóli að Laugalandi í Holtum, 851 Hella. Rekstraraðilar eru Ásahreppur og Rangárþing ytra sem hafa myndað Byggðarsamlagið Odda sem fjallar um öll skólamál sveitarfélaganna.

Leikskólinn er staðsettur við Landveg (vegur nr. 26) sem er um 6 km norður frá Landvegamótum. Landvegamót eru á mótum Landvegar og Þjóðvegar eitt, sex km vestan við Helli. Skólinn er á vinstri hönd þegar ekið er upp Landveg og blasir við frá veginum. Leikskólinn er staðsettur í húsnæði grunnskólans á jarðhæð í svo kölluðum „ Súlnasal “ og „ Miðgarði “ ásamt gömlu skrifstofu Holta- og Landsveitar.

Aðgengi að skólanum er að framanverðu húsinu þegar komið er frá Landvegi. Gengið er að honum eins og verið sé að fara í sund eða íþróttahúsið en þá er gengið þar upp tröppur til að fara á eldri deild en til að fara á yngri deild er beygt til hægri meðfram ytri leikvelli og gengið niður nokkrar tröppur þar sem innra útileiksvæði er. Annar inngangur er frá anddyri við íþróttahús skólans en þar er aðgengi fyrir fatlaða og eins er hægt að komast að eldri deild frá bílastæði norðan við bygginguna. Innangengt er síðan frá eldhúsi og frá gangi við smíðastofu grunnskólans. Þeir inngangar eru aðeins ætlaðir starfsmönnum. Starfsemi skólans fer fram í „Súlnasalnum“ og uppi í „ Miðgarði“ og svæði þar innaf og úti á innri og ytri leikvöllum. Tvisvar í viku fara hópar svo í íþróttahús sem er á jarðhæð og einstöku sinnum á bókasafn með starfsmanni skólans. Bókasafnið er í tengibyggingu frá matsal skólans og grunnskóla á fyrstu hæð.

Opnunartími leikskólans er frá kl. 7:45–16:15. Sextán starfsmenn starfa við leikskólann í ca. 13 stöðugildum auk þess sem tveir starfsmenn sjá um ræstingar eftir að leikskóla er lokað. Nemendur eru tæpleg 46 skólárið 2019-20 og er vistunartími flestra nemenda frá kl. 8-16.

Símanúmer: 488-7042/863-6053 (yngri deild)/837-1599 (eldri deild)

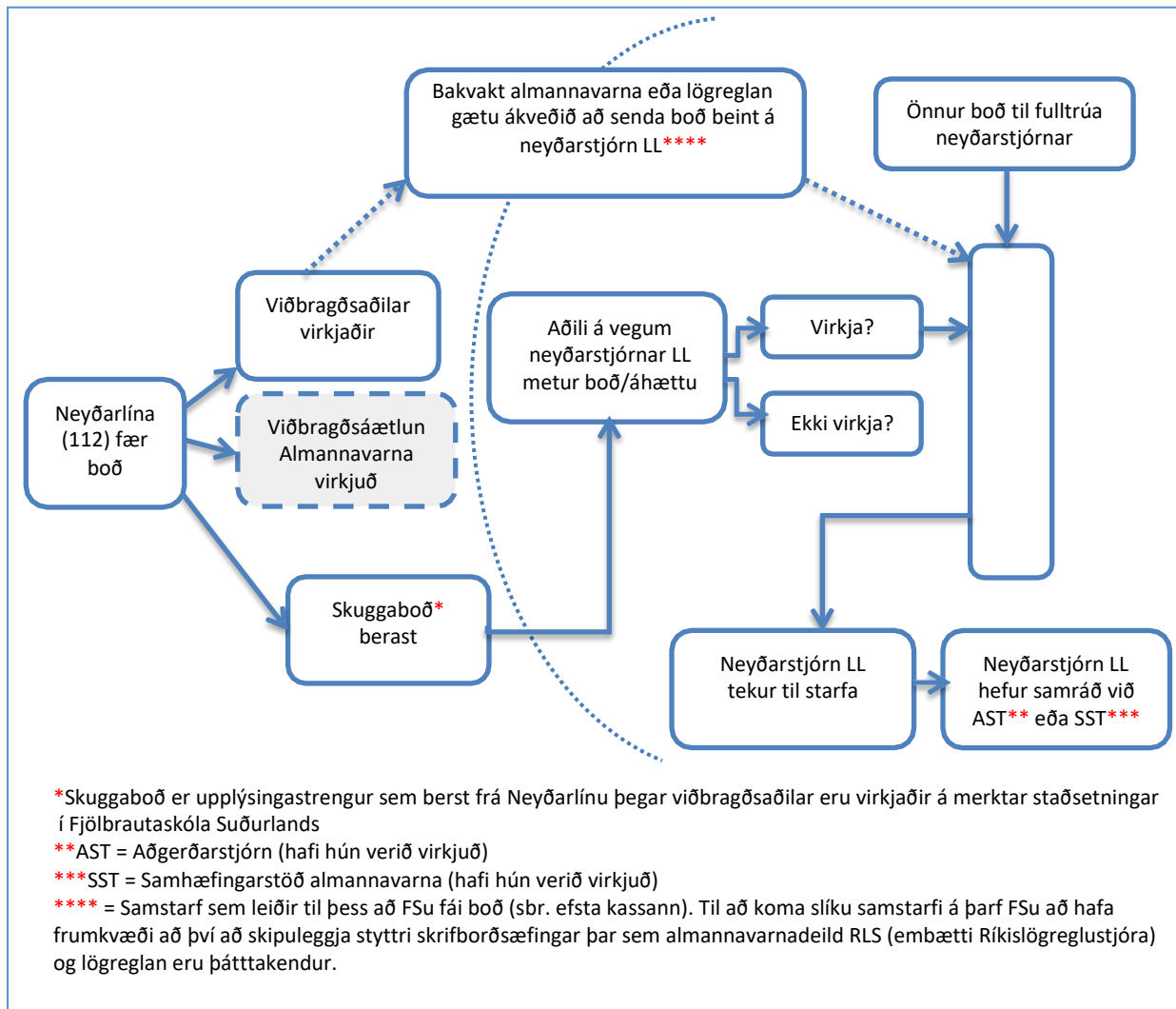
Netfang: leikskolinn@laugaland.is

Heimasíða: www.laugaland.leikskolinn.is

3 Skilgreiningar

3.1 Virkjun

Lýsing á verklagi við virkjun áætlunarinnar og hvernig aðilar eru varaðir við.



Yfirstjórn aðgerða er á ábyrgð lögreglustjórans á Suðurlandi/Selfossi sem skipar aðgerðarstjórn (AST) í samvinnu við aðra viðbragðsaðila.

Neyðarstjórn Leikskólans Laugalandi er skipuð Leikskólastjóra, aðstoðarleikskólastjóra sem einnig er deildarstjóri á eldri deild, deildarstjóra á yngri deild, sérkennslustjóra, formanns Byggðarsamlagsins Odda, húsverði og forstöðumanni eigna- og framkvæmdasviðs Ry. Til viðbótar eru aðrir kallaðir til eftir því hvaða ógn staðið er frammi fyrir. Leikskólastjóri metur þörfina á að upplýsa viðbragðsaðila og eftir atvikum aðra um virkjun áætlunarinnar og á hvaða stigi virkjunin er.

3.2 Hópslys

Atvik þar sem nokkrir eða margir verða fyrir skaða vegna slyss. Hér gæti verið um að ræða umferðarslys eða t.d. slys vegna eldsvoða, náttúruhamfara, matareitrunar, efnaleka eða óveðurs. Gera má ráð fyrir að atvik sem þessi kalli á virkjun hópslysaviðbúnaðar almannavarna, sem lögregla eða Neyðarlínan 112 sjá um að virkja.

3.3 Ofbeldi

Atvik þar sem einn eða fleiri gerendur ráðast gegn öðrum, einum eða fleiri. Hér getur verið um margs konar atvik að ræða, nefna má hótanir um ofbeldi, sjálfsvígshótanir, árás með vopnum og gíslatöku. Atvik sem þessi kalla á umsvifalaus viðbrögð lögreglu og starfsfólks leikskólans. Neyðarlínan 112 sér um að virkja viðbragðsaðila, oft kalla atvik sem þessi á sérhæfð viðbrögð lögreglu.

3.4 Sótt/smitsjúkdómar, mengun, eitrun, geislar

Við veikindi eða annað atvik sem vekur grun um lýðheilsuógn á skólasvæði eða í vettvangsferðum leikskólans skal hafa samráð við umdæmis- og svæðislækni sóttvarna í hlutaðeigandi sóttvarnaumdæmi eða sóttvarnalækni (SVL) vakt sími 510-1933, netfang: svl@landlaeknir.is.

Ef um bráðatilfelli er að ræða skal hafa samband við 112 og óska eftir viðeigandi aðstoð. Fyrsta áhættumat er framkvæmt á staðnum í samráði við umdæmis- og svæðislækni sóttvarna, SVL og lögreglu. Niðurstaða fyrsta áhættumats gefur vísbendingu um þörf fyrir virkjun neyðaráætlunar Leikskólans Laugalandi og neyðarstjórn leikskólans virkjar neyðaráætlun í samráði við sóttvarnaryfirvöld og lögreglu. Neyðarlínan (112), boðar hlutaðeigandi samkvæmt fyrirbyggjandi boðunarskrá.

3.5 Vettvangsferðir

Skylt er að halda skrá yfir allra þátttakendur í vettvangsferðum á vegum skólans. Ef hættuástand skapast skal haft samband við 112 og óska eftir viðeigandi aðstoð. Auk þess skal hver og einn þátttakandi hafa upplýsingar um hvern skal haft samband við í leikskólanum ef eitthvað fer úrskeiðis. Sá hinn sami tekur ákvörðun um hvort virkja skuli neyðarstjórn, enda berast **ekki** skuggaboð í slíkum tilvikum.

3.6 Náttúruhamfarir

Atvik þar sem náttúruhamfarir ógna lífi og heilsu nemenda og starfsmanna, hvort sem er í vettvangsferðum eða á skólasvæðinu svo sem þegar tjón verður á skólabyggingu t.d. vegna jarðskjálfta, ofanflóða eða óveðurs sem raskar verulega starfsemi skólans og skapar hættu fyrir nemendur og starfsfólk.

Viðbrögð kalla á samhæfingu nokkurra stofnana og viðbragðsaðila.

3.7 Eyðilegging eða tjón (t.d. vegna bruna, efnaóhappa eða vatnstjóns)

Atvik þar sem tjón á skólabyggingu verður t.d. vegna bruna, efnaóhappa, jarðskjálfta, ofanflóða, óveðurs og/eða vatnsflóða. Tjón raskar verulega starfsemi skólans og skapar hættu fyrir nemendur og starfsfólk.

Viðbrögð kalla á samhæfingu nokkurra stofnanna og viðbragðsaðila.

3.8 Annað/óþekkt

Aðrar óþekktar ógnir sem geta beinst að nemendum, starfsfólki, byggingum eða rekstraröryggi leikskólans.



4 Boðun

4.1 Boðunarlisti lykilstarfsmenn

Neyðarstjórn Leikskólans Laugalandi hefur aðgang að boðunar-/viðvörunar-/tengiliðalista og getur brugðist við með því að senda boð á lykilstarfsmenn sem geta komið boðum áleiðis í samráði við neyðarstjórn og viðbragðsaðila. Boðunarlistinn skal uppfærður í bjargargrunni eins oft og þörf er á.

Neyðarstjórn metur hvort setja skuli upp mismunandi boðunar-/viðvörunar-/tengiliðalista eftir því hvaða atvik hafa komið upp og hver alvarleiki þeirra er.

Lykilstarfsmenn – afleysing

Lykilstarfsmenn leikskólans eru leikskólastjóri, aðstoðarleikskólastjóri sem jafnframt er deildarstjóri eldri deildar, deildarstjóri yngri deildar og sérkennslustjóri.

Leikskólastjóri: Sigrún Björk	Afleysing í veikindum er aðstoðarleikskólastjóri. Sé aðstoðarleikskólastjóri einnig veikur er næsta afleysing deildarstjóri yngri deildar. Sé hann veikur tekur sérkennslustjóri við stjórn.
Aðstoðarleikskólastjóri og deildarstjóri eldri deildar: Erla Brimdís Birgisdóttir	Afleysing í veikindum aðstoðarleikskólastjóra er deildarstjóri yngri deildar.
Deildarstjóri yngri deildar: Kristín Ósk Ómarsdóttir	Afleysing í veikindum deildarstjóra yngri deildar er sérkennslustjóri.
Sérkennslustjóri: Guðbjörg Ísleifsdóttir	Sé sérkennslustjóri einnig veikur þá taka starfsmenn skólans við stjórn.

4.2 Hópskilaboð

Neyðarstjórn Leikskólans Laugalandi, að höfðu samráði við lögreglu og/eða almannavarnadeild, sendir upplýsingar til starfsmanna og foreldra með hópskilaboðum í gegnum GSM og á heimasíðu skólans www.laugaland.leikskolinn.is

Lýsing, verklag og aðferðafræði:

Forráðamaður/-menn eða nánasti aðstandandi/-endur þolanda skal upplýstur eins fljótt og hægt er. Um verklag skal farið að leiðbeiningum lögreglunnar.

Forráðamaður/-menn eða nánasti aðstandandi/-endur upplýstir eftir því sem við á út frá alvarleika atviks, upplifun leikskólanemanda og tengslum við þolanda. Upplýsingagjöf skal fara fram í samráði við lögreglu og/eða almannavarnir (eftir atvikum).

Aðstandendum tilkynnt um slys

1. Tryggja að talað sé við réttan aðila
Er þetta (nafn): aðstandandi
2. Kynna sig
Þetta er:/Ég er
3. Hvað hefur gerst
Nafn, dóttir þín/sonur þinn hefur slasast/maki þinn orðið fyrir..... og láta vita ef sjúkrastarfsmaður hefur verið kallaður til
Ástand dóttur/sonar/maka:
Mögulega: Get **ekki** sagt til um ástand/líðan dóttur/sonar
4. Hvert á að mæta ef við á
Við viljum biðja þig að mæta.....
5. Aðrir upplýstir
Vilt þú að ég sjái um að upplýsa aðra aðstandendur?
Eru aðrir sem þarf að upplýsa?

5 Innra skipulag

Hér er fjallað um almennt skipulag neyðarstjórnar, helstu verkefni, mönnun og verkþáttastjórn.

5.1 Neyðarstjórn

Neyðarstjórn:

- Leikskólastjóri, æðsti stjórnandi stofnunarinnar
- Aðstoðarleikskólastjóri sem jafnframt er deildarstjóri á eldri deildinni
- Deildarstjóri yngri deildar
- Sérkennslustjóri
- Húsvörður
- Formaður Byggðarsamlagsins Odda
- Forstöðumaður eigna og framkvæmdasviðs Ry

Eftir þörfum aðstoða:

- Ráðgefandi sérfræðingar eftir því hvað um er að ræða hverju sinni.

Aðstæður, staðhættir, alvarleiki og umfang aktviks geta haft áhrif á það hvort styrkja þarf hópinn enn frekar.

Athugið að einn starfsmaður getur verið í fleiri en einu hlutverki neyðarstjórnar allt eftir stærð skóla.

5.2 Verkefni/hlutverk neyðarstjórnar

Stjórnandi hópsins - skólastjóri:

Samhæfir og stjórnar aðgerðum innan stofnunarinnar og er í nánú samstarfi við aðgerðarstjórn viðbragðsaðila og eftir atvikum fleiri aðila.

- Sér um samskipti við lögreglu.
- Kallar saman neyðarstjórn og stýrir vinnu hópsins (þegar neyðarástand er afstaðið).
- Ber ábyrgð á upplýsingagjöf Leikskólans Laugalandi (í samráði við lögreglu/almannavarnir).
- Ber ábyrgð á upplýsingagjöf til þolenda og aðstandenda þeirra í samráði við lögreglu/almannavarnir.
- Sér um samskipti við aðra er málinu tengjast.
- Hefur samráð við lögreglu vegna upplýsingasíma fyrir aðstandendur og starfsemi á söfnunarsvæði aðstandenda.
- Er talsmaður skólans í samskiptum við fjölmiðla.

Aðstoðarleikskólastjóri:

- Vinnur með leikskólastjóra að þeim verkefnum sem falla undir hann og tekur við yfirstjórn í fjarveru leikskólastjóra.
- Metur í samráði við lögreglu hvort nauðsyn sé á stuðningsþjónustu fyrir aðstandendur.
- Tryggir að upplýsingum sé komið á framfæri.
- Hafi samráð við þá aðila sem starfrækja fjöldahjálparstöð (RKÍ og almannavarnadeild RLS) ef um það er að ræða og meti í samráði við þá aðila sem starfrækja stöðina hvort þörf sé á að fulltrúi leikskólans verði staðsettur þar sem tengiliður/ráðgjafi.
- Sér um að safnað sé saman upplýsingum fyrir hönd leikskólans um þolendur og aðstandendur.

- Tryggir yfirsýn og heldur saman upplýsingum um þolendur og aðstandendur.
- Kemur á tengslum við þá aðila sem veita sálræna aðstoð og þjónustu (er byggt inn í skipulag lögreglu og almannavarna ef stórfelld atvik koma upp, með sérstökum áfallateyimum).
- Tölvukerfi og samskipti
- Sendir upplýsingar til starfsmanna og foreldra/aðstandenda með hópskilaboðum í gegnum GSM og öðrum leiðum ef þær eru í boði.

Deildarstjórar

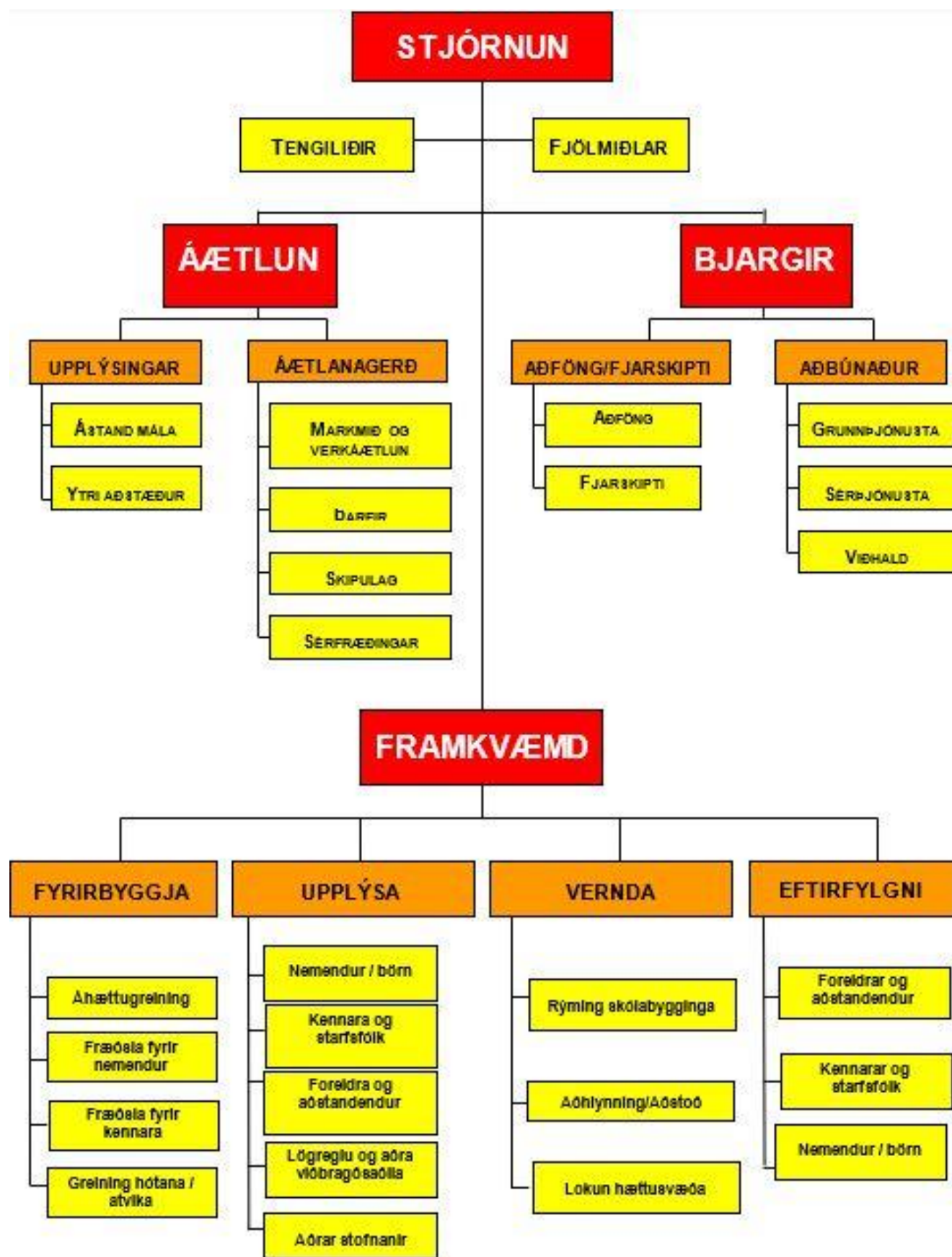
- Halda utan um hópalista og skrár.

Forstöðumaður eigna og framkvæmdasviðs og húsvörður:

- Sinna atriðum sem upp koma varðandi húsnæði (markmiðið er að auka öryggi og minnka áhættu).
- Reyna að koma í veg fyrir frekari skaða og tjón á byggingum og búnaði í samráði við eða samkvæmt fyriræmum lögreglu eða slökkviliðs.
- Tryggja öryggi innan skólasvæðis og skólabygginga þar sem tjón hefur orðið á húsnæði eða búnaði í samráði við eða samkvæmt fyriræmum lögreglu eða slökkviliðs.
- Fylgja eftir og skipuleggja framkvæmdir í tengslum við viðgerðir.

Gert er ráð fyrir að innan hópsins sé tekin ákvörðun um hver leysi annan af verði því viðkomið og ákvarði jafnframt utanaðkomandi varamenn.

5.3 Verkpáttaskipurit neyðarstjórna



5.4 Fjölmiðlar

Markmið vandaðrar upplýsingagjafar og góðra tengsla við fjölmiðla er að tryggja að upplýsingar nái til allra viðeigandi markhópa eins fljótt og nákvæmlega og unnt er. Allar upplýsingar til aðstandenda og almennings verða að vera trúverðugar og áreiðanlegar, **sögusagnir og vangaveltur eiga ekkert erindi**. Mikilvægt er að skipuleggja viðgeigandi fjölmiðlaumfjöllun en á sama tíma að vernda nemendur, aðstandendur og starfsfólk fyrir þeirri miklu fjölmiðlaumfjöllun sem getur skapast. Þetta er gert í samráði og samstarfi við lögreglu og aðrar stofnanir sem að málinu koma.

Ef lögregla fer með stjórn aðgerða í tengslum við neyðaratvik, sér hún um samskipti við fjölmiðla. Hverjir sinna fjölmiðlum:

- Lögreglustjóri/aðgerðastjórn (stjórnandi aðgerðarinnar).
- Leikskólastjóri eða staðgengill hans.
- Samhæfingarstöð almannavarna (ef og þegar hún er virkjuð í stærri atvikum).
- Að jafnaði getur Samhæfingarstöð almannavarna aðstoðað lögreglustjóra/aðgerðastjórn í samskiptum við fjölmiðla, fyrst um sinn.
- Mikilvægt er að fulltrúar þessara aðila hafi samráð vegna samskipta við fjölmiðla meðan á aðgerðinni stendur og hugsanlega eftir að henni lýkur.
- Fjölmiðlamönnum sem mæta á staðinn skal vísað á leikskólastjóra eða staðgengil hans, þar sem þeir eru staddir hverju sinni.

Helstu verkefni:

- Tryggja að upplýsingaleiðir séu opnar og virkar og að miðlun upplýsinga sé skilvirk (tryggja þarf náið samstarf við lögreglu og aðrar stofnanir).
- Senda skal fréttatilkynningu til fjölmiðla eins fljótt og auðið er og síðan reglulega eftir því sem þurfa þykir.
- Tilnefna skal einn tengilið við fjölmiðla.
- Ákveða skal fasta tímasetningu til að senda út upplýsingar um stöðu mála.
- Sé þess kostur skal ákveða stað sem fjölmiðlar geta komið til og fengið upplýsingar.
- Uppfæra skal netsíður og heimasvæði á samfélagsmiðlum stöðugt með nýjum og áreiðanlegum upplýsingum.
- Aðgengi að vettvangi:
- Lögreglustjóri tekur ákvörðun um aðgengi fjölmiðla að vettvangi á meðan lögregla fer með stjórn aðgerða. Að þeim loknum tekur viðkomandi ábyrgðaraðili ákvörðun um það. Tryggt skal að aðkoma fjölmiðla trúfli ekki aðgerðir og að öllum hlutaðeigandi aðilum sé tryggð fyllsta nærgætni.
- Almenn ráð:
- Trúverðugleiki, samúð. Áhersla á staðreyndir, forðast vangaveltur.
- Tilgreina strax talsmann (leikskólastjóri eða staðgengill hans eru einu talsmenn skólans), mögulega í samráði við lögreglu og/eða almannavarnir.
- Líklegt er að spurningar um áfallastjórnun komi fljótt upp. Forðast að vinna við að sinna fjölmiðlum yfirtaki vinnuna við að takast á við það áfall sem orðið hefur.

- Markhópar fyrir upplýsingagjöf
- Nauðsynlegt er að ákvarða hvaða markhópa þarf að hafa samskipti við í neyðaratvikum og hvaða samskiptaleiðir ætti að nota til að upplýsa þá.

Dæmi um markópa og samskiptaleiðir:

Markhópur:	Samskiptaleiðir:
Starfsmenn	Netsíður: www.laugaland.leikskolinn.is Samfélagsmiðlar: Facebook, Instagram, Twitter o.fl. Tölvupóstur: Netfangahópar Sjónvarp: Fréttatilkynningar Útvarp: Fréttatilkynningar Netmiðlar: Fréttatilkynningar Upplýsingaskjái: Staðlaðar tilkynningar (forunnið) Sími: Staðlaðar tilkynningar í samráði við lögreglu/almannavarnir
Foreldrar / aðstandendur	Netsíður: www.laugaland.leikskolinn.is Samfélagsmiðlar: Facebook, Instagram, Twitter o.fl. Tölvupóstur: Netfangahópar Sjónvarp: Fréttatilkynningar Útvarp: Fréttatilkynningar Netmiðlar: Fréttatilkynningar Upplýsingaskjái: Staðlaðar tilkynningar (forunnið) Sími: Staðlaðar tilkynningar í samráði við lögreglu/almannavarnir SSA: Upplýsingar veittar á söfnunarsvæði aðstandenda
Aðrar stofnanir	Netsíður: www.laugaland.leikskolinn.is Tölvupóstur: Netfangahópar Sími: Sveitafélag o.fl. Fundir: Ekki of fjölmennir, stuttir, undirbúnir Tengiliðir: Sími/netföng
Fjölmiðlar	Fréttatilkynningar: Í samráði við: Lögreglu, AST (aðgerðastjórn) eða SST (samhæfingarstöð almannavarna). Fjölmiðlafundir: Í samráði við: Lögreglu, AST eða SST Viðtöl: Talsmaður leikskólans (leikskólastjóri) Netsíður: www.laugaland.leikskolinn.is Samfélagsmiðlar: Facebook, Instagram, Twitter o.fl.
Nágrannar og nærsamfélag	Netsíður: www.laugaland.leikskolinn.is Samfélagsmiðlar: Facebook, Instagram, Twitter o.fl. Sjónvarp: Fréttatilkynningar Útvarp: Fréttatilkynningar Netmiðlar: Fréttatilkynningar

5.5 Rannsókn vettvangs

Lífsbjargandi aðstoð hefur alltaf forgang. Mikilvægt er að allir, sem starfa á vettvangi, gæti þess að spilla ekki að óþörfu ummerkjum vegna rannsóknar. Rannsókn lögreglunnar lýtur að því að upplýsa málavöxtu og hvort um refsivert athæfi hafi verið að ræða.

- Rannsókn getur hafist samhliða björgunaraðgerðum.
- Rannsókn getur tekið langan tíma og haft áhrif á daglega starfsemi stofnunarinnar.
- Byggingum eða einstökum rýmum og/eða opnum svæðum getur þurft að loka tímabundið vegna vettvangsrannsókna.
- Mikilvægt er að halda nemendum og starfsfólki upplýstu eftir eðli máls.

6 Starfssvæði

Í þessum kafla er fjallað um starfssvæði en þau eru í flestum tilvikum virkjuð og staðsett af viðbragðsaðilum. Þó getur verið að í einhverjum tilvikum sé mikilvægt að starfsmenn leikskólans og viðbragðsaðilar komi sér saman um staðsetningu t.d. söfnunarsvæði þolenda (SSP). Ekki þarf að virkja öll starfssvæðin nema ef orðið hefur stórslys þar sem margir eru slasaðir. Engu að síður þarf að gera ráð fyrir þeim í skipulaginu og frekar að virkja þau frá upphafi og síðan að loka þeim ef ekki reynist þörf fyrir þau.

Einnig er fjallað um verkefni og lokanir sem ekki er hægt að setja niður sem ákveðið starfssvæði.

Starfssvæðum má skipta í tvo meginflokka. Söfnunarsvæði, sem ætluð eru þolendum óhappsins, og biðsvæði fyrir þau verkefni sem bíða. Um nánari skilgreiningar á starfssvæðum og verkefnum, sem nefnd eru í þessum kafla, er vísað til kennslurits í vettvangsstjórn sem útgefið er af almannavarnardeild ríkislögreglustjórans:

http://www.sst.is/default.asp?cat_id=122

Almennt er það lögreglan sem fer með vettvangsstjórn nema annað sé ákveðið. Ef aðrir koma að slysinu fyrst skipa þeir sér vettvangsstjóra. Þegar lögreglumaður kemur á vettvang tekur hann við vettvangsstjórn.

6.1 Söfnunarsvæði þolenda (SSP)

Starfsemi: Staður þar sem þolendum, nemendum og starfsfólki, er safnað saman á meðan ekki er búið að ganga úr skugga um hvort hættulegur gerandi leynist í hópnum. Þar fer fram öryggisleit, skráning og upplýsingaöflun. Að leit og skráningu lokinni fara þolendur á söfnunarsvæði slasaðra (SSS) eða fjöldahjálparstöð (FHS) eftir atvikum.

Einungis neyðarstjórn og/eða ákveðnir starfsmenn hafa upplýsingar um hvar staðsetning söfnunarsvæðis þolenda hefur verið ákveðin.

Staðsetning: Staðsetning er ákveðin í samráði við lögreglu.

Stjórnandi: Lögreglan.

Hverjir starfa þar: Lögreglan.
Starfsfólk leikskólans, skipað af neyðarstjórn.
Sérsvæitir s.s. björgunarsveitir, hugsanlega starfsmenn öryggisfyrirtækis.

6.2 Slysstaður og næsta nágrenni (SLY)

Starfsemi: Björgun fólks úr hættu, bráðaflokkun, umönnun og undirbúningur fyrir flutning á söfnunarsvæði slasaðra til áverkamats, slökkvistörf og eldvarnir, mengunarvarnir, leit umhverfis slysstað og hreinsunarstörf.

Verkbáttastjóri: Björgunarstjóri á vegum viðbragðsaðila.

Aðrir stjórnendur: Þegar yfirmaður greiningarsveitar mætir á slysstað gefur hann sig fram við björgunarstjóra og tekur yfir stjórnun á bráðaflokkun og forgangsroðun vegna flutnings á söfnunarsvæði slasaðra SSS.

Hverjir sinna: Slökkvilið.
Björgunarsveitir.
Greiningarsveit (viðbragðsteymi lækna og hjúkrunarfræðinga).
Lögregla.

6.3 Söfnunarsvæði slasaðra (SSS)

- Starfsemi:** Staður sem slasaðir fara á til áverkamats, skráningar, umönnunar og forgangsröðunar til flutnings. Þar fer einnig fram starfsemi sjúkrabifreiða. Gefa þarf fyrirmæli um ákvörðunarstað og eftirlit í flutningi.
- Verkbáttastjóri:** Aðhlyningarstjóri á vegum viðbragðsaðila.
- Aðrir stjórnendur:** Yfirmaður greiningarsveitar stjórnar áverkamati, læknisfræðilegri meðferð og forgangsröðun á söfnunarsvæði slasaðra SSS.
- Hverjir sinna:** Greiningarsveitir (viðbragðsteymi lækna og hjúkrunarfræðinga).
Björgunarsveitarfólk.
Slökkvilið.
Rauði kross Íslands, svæðisdeild.

6.4 Gæslustörf á vettvangi

- Starfsemi:** Lokun svæða fyrir umferð, verndun vettvangs og gæsla eftir þörfum á starfssvæðum og biðsvæðum, skipulagning á umferðarstjórn, umsjón og talning.
- Verkbáttastjóri:** Gælustjóri á vegum viðbragðsaðila.
- Ytri lokun: Lögregla.
- Innri lokun: Lögregla.
- Umferðarskipulag: Lögregla.
- Hverjir sinna: Lögregla.

6.5 Söfnunarsvæði aðstandenda (SSA)

- Starfsemi:** Staður þar sem aðstandendum er safnað saman til upplýsingagjafar, skráningar, huggunar og stuðnings. Sameining aðstandenda og þeirra sem komust óslasaðir frá slysinu.
- Staðsetning:** Fjöldahjálparstöð eða staðsetning ákveðin með tilliti til aðstæðna oft í fjöldahjálparstöð.
- Ábyrgð:** Aðgerðastjórn.
- Aðrir stjórnendur:** Yfirmaður neyðarnefndar Rauða kross deildar stjórnar innri starfsemi á SSA í umboði AST og upplýsir AST um stöðu mála hverju sinni.
- Hverjir sinna:** Rauði kross Íslands, svæðisdeild, fulltrúi á vegum neyðarstjórnar leikskólans.

6.6 Fjöldahjálparstöð (FHS)

Starfsemi: Staður þar sem þolendum er safnað saman til upplýsingagjafar, skráningar, huggunar og stuðnings. Þeir aðila sem starfa í fjöldahjálparstöðinni mæta fyrst til aðstoðar á SSS. Þegar tækifæri gefst til og í samráði við aðhlyningarstjóra eru þeir sem eru lítið slasaðir (grænir) fluttir frá SSS yfir á FHS.

Ábyrgð: Aðgerðastjórn lögreglu.

Aðrir stjórnendur: Yfirmaður neyðarnefndar Rauðakrossdeildar stjórnar innri starfsemi á FHS í umboði AST og upplýsir AST um stöðu mála hverju sinni.

Hverjir sinna: Rauði kross Íslands, svæðisdeild, sóknarprestur, fulltrúi á vegum neyðarstjórnar FSu.

7 Stuttar leiðbeiningar um almennt verklag ef hættuástandi

7.1 Almennt um viðbrögð við hættuástandi

1. Viðbrögð þurfa að vera eins nálægt hvert öðru í tíma og hægt er. Viðbrögð kalla á að starfsfólk leggi sjálfstætt mat á hvað hægt er að gera og hvað ætti að gera fyrst, og hafa í huga það meginhlutverk að vernda og komast burt úr hættulegum aðstæðum.
2. Reyna eftir fremsta megni að koma sér burt úr aðstæðum. Setja sig í samband við lögreglu og neyðarstjórn leikskólans til að ákvarða hvort eigi að fara í rýmingu á byggingunni eða halda kyrru fyrir og læsa rýmum skólans. Starfsmenn ættu að taka sjálfstætt ákvörðun um hvort skuli læsa eða rýma ef um lífshættulegar aðstæður er að ræða.
3. Aðeins skal nota hurðir og rými þar sem hægt er læsa að sér innan frá ef það telst öruggur kostur. Ef skotárás eða árás með eggvopni er yfirstandandi skal aðeins rýma ef staðsetning geranda er þekkt og útganga er auðveld og örugg, svo sem um glugga sem hægt er að opna eða brjóta eða aðrar mögulegar útgönguleiðir.
4. Meta hvort einhver er meiddur, alvarlega slasaður eða særður og gera viðeigandi ráðstafanir.
5. Hringja í Neyðarlínuna 112 í aðstæðum þar sem lífi eða heilsu er ógnað. Síðan upplýsa yfirvöld, lögreglu og aðra.

7.2 Samband við lögreglu - verklag

Lögregla: Hringið í 112

Við slys eða líkamsárás á strax að hafa samband við lögreglu. Lögreglu er afhentur boðunarlisti neyðarstjórnar ef þörf er talin á því.

Ábyrgð:

Fyrsti aðili á vettvang á að sjá um að hafa samband við lögreglu. Farið að ráðleggingum lögreglu við að tryggja öryggi

Hvað vill lögreglan fá að vita?

- Hver hringir?
- Hvað hefur gerst?
- Hver er vettvangurinn/staðsetning atviks?
- Er einhver sem getur komið á móti lögreglu og vísað henni á vettvang?
- Hafa viðbragðsaðilar verið upplýstir?

8 Verkefni aðila – stutt lýsing

Í þessum kafla er stutt lýsing á helstu viðbrögðum ef upp kemur atvik sem stofnar öryggi starfsmanna og/eða nemenda í hættu.

8.1 Neyðarstjórn

ALVARLEGT ATVIK

Kemur saman á skrifstofu leikskólastjóra eða fundarherbergi (kennarastofu)
Aðstoðar leikskólastjóra við úrlausn verkefna
Sér um að allir aðilar sem taldir eru upp í boðunarlista séu upplýstir Fær yfirsýn yfir fjölda þolenda, ástand þeirra og staðsetningu Tryggir réttan framgang skipulagðra viðbragða
Sinnir loggskráningu
Önnur viðbrögð og verkefni fara eftir því hvaða atvik hefur átt sér stað

8.2 Skólastjóri

ALVARLEGT ATVIK

Samhæfir neyðarviðbrögð skólans í nánú samstarfi við lögreglu, viðbragðsaðila og aðrar stofnanir Stjórnar á vettvangi þar til lögregla hefur mætt á staðinn
Kallar til og leiðir vinnu neyðarstjórnar skólans (þegar neyðarástand er yfirstaðið). Ber ábyrgð á upplýsingagjöf um atvik til fjölmiðla í samráði við lögreglu
Ber ábyrgð á upplýsingagjöf til nemenda, starfsfólks og aðstandenda
Kemur á samskiptum við utanaðkomandi aðila/stofnanir eftir eðli máls Tilnefnir fulltrúa á söfnunarsvæði fyrir aðsandendur
Er talsmaður skólans í fjölmiðlum eða tilnefnir talsmann

8.3 Aðstoðarleikskólastjóri

ALVARLEGT ATVIK

Sinnir hlutverki leikskólastjóra í fjarveru hans
Sér til þess að loggskráning fari fram
Verkefnalýsing (viðbrögð og verkefni fara eftir því hvaða atvik hefur átt sér stað). Notar stuttar og skýrar lýsingar

8.4 Starfsmenn leikskóla

ALVARLEGT ATVIK

Koma nemendum á öruggan stað/ söfnunarsvæði Fylgja skipulagi um rýmingu og flóttaleiðir
Fá yfirsýn yfir nemendur (ástand, fjölda, staðsetningu) Upplýsa neyðarstjórn um ástand og staðsetningu

Róa og hughreysta nemendur
Fleira (viðbrögð og verkefni geta verið misjöfn eftir því hvaða atvik hefur átt sér stað)

9 Sýklar

Þessi kafli fjallar um leiðbeiningar til skóla þegar gefin hefur verið út almannavarnarviðvörðun um sýklasmít (veirur og sýkingar), flokkað á óvissustig, hættustig eða neyðarstig. Sjá landsáætlun vegna heimsfaraldurs og frekari leiðbeiningar á vef embættis landlæknis: www.landlaeknir.is

Leikskólástóri er alla jafna öryggisvörður skóla eða annar stjórnandi sem hann tilnefnir. Öryggisvörður er ábyrgur fyrir því að viðbragðsleiðbeiningum sé fylgt.

Fylgjast skal með tilkynningum frá almannavarnadeild ríkislögreglustjóra og embætti landlæknis frá því að atburðarás hefst. Upplýsingar um viðbúnaðarstig er að finna á heimasíðum beggja embætta. Nauðsynlegt er að fylgjast með fyrirmælum frá aðilum og ganga þau fyrirmæli fyrir þessum leiðbeiningum ef þær skarast.

Viðbragðsleiðbeiningar skóla tengjast viðbragðsáætlun skóla og fara þessi tvö skjöl saman.

9.1 Almennar leiðbeiningar

Í þessum kafla eru leiðbeiningar fyrir hvernig bregðast skal við almannavarnarstigi sem flokkast í óvissustig, hættustig og neyðarstig sem lýst er yfir af landlæknisembættinu.

Óvissustig

- Viðbragðsáætlun og viðbragðsleiðbeiningar skólans yfirlesnar og uppfærðar á heimasíðu skólans. Dagsetning uppfærslu skráð.
- Skólinn er í samstarfi við heilbrigðismenntaðan starfsmann við undirbúning.
- Allir starfsmenn og aðstandendur nemenda undir upplýstir um uppfærðar viðbragðsleiðbeiningar og hvar þær er að finna.
- Öryggisvörður vaktar upplýsingagjöf um stöðu mála hjá almannavarnadeild ríkislögreglustjóra og hjá landlæknisembættinu.
- Hættustig undirbúið.

Hættustig

- Skólinn uppfærir upplýsingar um stöðu mála að höfðu samráði við almannavarnadeild ríkislögreglustjóra og embætti landlæknis og birtir á heimasíðu sinni.
- Upplýsingum komið á framfæri innan skólans til starfsmanna og forráðamanna nemenda um hvernig verjast megi smiti.
- Mikilvægt að skólanum séu tilkynnt öll veikindi nemenda og starfsmanna og þau skráð formlega. Viðbrögð skilgreind við því þegar nemendur og starfsfólk taka að veikjast.

- Neyðarstig undirbúið

Neyðarstig

- Aðgerðum vegna sóttvarna hrint í framkvæmt samkvæmt kafla 9.4 og fylgt fast eftir.
- Skólinn mun halda úti starfsemi eins lengi og unnt er.
- Skólinn lokar komi ákvörðun um það frá yfirvöldum.
- Upplýsingar um stöðu mála stöðugt uppfærðar í samráði við almannavarnadeild ríkislögreglustjóra og embætti landlæknis og birtar á heimasíðu skólans.

9.2 Leiðbeiningar fyrir kennara og starfsfólk (ekki birt opinberlega)

Þennan gátlista skal öryggisvörður sjá um að starfsmenn fái ásamt ítrekun um að grípa til viðeigandi ráðstafana þegar breytingar verða á hættustigi almannavarna.

Öryggisvörður sendir starfsfólki smáskilaboð (SMS) um hættustig almannavarna og ítrekar við starfsfólk að fylgja viðbragðsáætluninni í samræmi við gátlistann.

Óvissustig

- Fara yfir uppfærða viðbragðsáætlun og viðbragðsleiðbeiningar skólans.
- Skólastjórnendur fá heilbrigðismenntaðan starfsmann til að vinna með skólanum að undirbúningi.
- Deildarstjórar skulu halda utan um fjarvistir starfsmanna á sínum deildum og nemenda daglega, skrá niður ástæður fjarvista og áætla a.m.k. 7 daga fjarvistir starfsmanna sem greinst hafa sýktir.
- Upplýst um öryggisvörð skólans og aðra er skipa neyðarstjórn skólans. (5.1 Neyðarstjórn).
- Öryggisvörður upplýsir um hvernig upplýsingakerfi skólans verða nýtt við hættustig og neyðarstig.
- Hættustig undirbúið

Hættustig

- Starfsfólk fær fræðslu vegna sóttvarna sbr. kafla 9.4.
- Starfsmenn skólans eru hvattir til þess að vera ekki á ferli í skólanum að óþörfu og ekki heldur með börnin.
- Starfsfólk getur átt von á að vera fært til í starfi til að sinna áríðandi verkefnum sem hafa forgang.
- Í samræmi við starfslýsingar eru stjórnendur með staðgengil sem á að geta leyst af í fjarvistum þannig að samfella sé í starfi þrátt fyrir hættuástand.
- Þjálfun starfsmanna til staðgengilsstarfa hafin og undirbúin breyting á staðsetningu starfsmanna sem og þjónustu skólans.
- Verklagsreglur um tíðari þrif á algengum snertiflötum, t.d. hurðarhúnum og handriðum kynntar.
- Fylgja ber fyrirmælum sóttvarnalæknis hjá landlæknisembættinu hverju sinni varðandi ferðalög innanlands sem utan. Taka skal tillit til þess að fólk vill síður ferðast innan um

aðra þegar faraldur geisar. Hafa verður einnig í huga að flugvellir og landamæri geta lokast vegna heimsfaraldurs. Neyðarstig undirbúið.

Neyðarstig

- Þjónustu breytt gagnvart leikskólanemendum í samræmi við aðstæður.
- Staðsetning starfsmanna á deildum metin.
- Um veikindaleyfi og umönnunarleyfi starfsmanna gilda ákvæði kjarasamninga. Leikskólastjóri getur þó gefið út rýmri reglur hvað þetta varðar telji hann nauðsynlegt að mæta þörfum starfsfólks vegna umönnunar barna eða náinna ættingja.

9.3 Leiðbeiningar fyrir neyðarstjórn skólastofnunar (ekki birt opinberlega)

Neyðarstjórn er skilgreind í viðbragðsáætlun skólans.

Lögð er áhersla á mikilvægi þess að skólinn miðli vönduðum leiðbeiningum og ráðgjöf með það að markmiði að draga úr ótta og auka þekkingu á sóttvarnaráðstöfunum.

Óvissustig

- Útnefning/skilgreining öryggisvarðar og annarra er skipa neyðarstjórn skólans yfirfarin og staðfest samkvæmt viðbragðsáætlun kafla 5.1 Neyðarstjórn.
- Tengsl skólans við almannavarnaráætlanir yfirfarnar og skráðar.
- Yfirfara viðbragðsleiðbeiningar og staðfesta.
- Upplýsingar um lykilstarfsemi yfirfarnar og uppfærðar í viðbragðsáætlun skólans (sjá 5.0 Innra skipulag).
- Allar boðleiðir yfirfarnar.
- Birgðir skilgreindar og yfirfarnar.
- Öryggisvörður ber ábyrgð á að tryggja að upplýsingar séu settar fram tímanlega, á skýran og samhæfðan hátt.
- Öryggisvörður skal kanna skal birgðir á hreinlætisvörum eins og sápu, sóttthreinsispritti, handþurrkum, ræstingavörum o.þ.h. og sjá til þess að þantað sé inn á lager ef til þess kæmi að birgjar loka.
- Verklagsreglur um tíðari þrif á algengum snertiflötum, t.d. hurðarhúnum og handriðum skilgreindar.
- Skólameistari/öryggisvörður er ábyrgur fyrir því að starfsmenn skólans komi einhuga fram og að tryggja skilvirka upplýsingamiðlun til starfsmanna og nemenda ásamt því að fyrirbyggja ótta. Hættustig undirbúið.

Hættustig

- Öryggisvörður skal hafa umsjón með að vakta daglega hver tilmæli almannavarnadeildar ríkislögreglustjóra og landlæknis/sóttvarnalæknis eru, eftir að viðbragðsáætlun hefur verið virkjuð, t.d. á vefsíðum eins og landlaeknir.is, influensa.is og almannavarnir.is.
- Fjölmiðlafulltrúi skal sjá til þess að koma fréttum og skilaboðum áleiðis til allra starfsmanna skólans samkvæmt viðbragðsáætlun kafli 5.4 Fjölmiðlar.
- Skilgreina verklagsreglur um hvernig brugðist er við ef starfsfólk og nemendur fara að veikjast, t.d. ef beiðnir koma frá foreldrum um að hafa börn heima þrátt fyrir að skóli starfi.
- Aðstoðarleikskólastjóri fer yfir áreiðanleika Internetsambands, hefur samband við rekstraraðila netkerfa og óskar eftir áætlunum varðandi að tryggja uppítíma Internets og reksturs tölvukerfa skólans.
- Gera áætlun um hvernig nýta megi sem best upplýsingakerfi skólans svo sem símasvörur tölvupóst, og heimasíðu.
- Verklagsreglur um tíðari þrif á algengum snertiflötum, t.d. hurðarhúnum og handriðum skilgreindar.
- Birgðir af skrifstofuvörum svo sem ljósritunarpappír, blekhylkjum kannaðar og tryggt að til sé á lager nægjanlegt magn sem dugar í u.þ.b. 2 mánuði.
- Í samræmi við starfslýsingar eru öryggisvörður og stjórnendur með staðgengil sem á að geta leyst af í fjarvistum þannig að samfella sé í starfi þrátt fyrir hættuástand.
- Undirbúningur hafinn að birgðasöfnun.
- Skilgreint hvernig skuli fækka fundum og vettvangsferðum á neyðarstigi.
- Hafinn undirbúningur að rýmkun veikindaleyfa í samráði við hagsmunaaðila.
- Gera áætlun um öryggi húseignar og búnaðar skólans komi til lokunar hans.
- Framkvæmd rekstrarlegra þátta samkvæmt viðbragðsáætlun skólans undirbúin.
- Skilgreint hvort breyta þurfi rekstri mötuneytis við hættustig og neyðarstig. Upplýsa viðeigandi aðila ef við á.
- Upplýsa starfsfólk, nemendur og aðstandendur um stöðuna á yfirvegaðan og róandi hátt, undirbúa alla undir lokun skóla.
- Neyðarstig undirbúið.

Neyðarstig

- Hafa samband við þau yfirvöld almannavarna sem skólinn heyrir undir. Halda úti miklum áróðri fyrir að allir viðhafi persónulegar smitvarnir, handþvott og byrgingu hnerra og hósta. Allir hvattir til að vera heima finni þeir til veikinda sem einkenna faraldurinn.
- Lykilstjórnendum og sem flestum starfsmönnum gert kleift að vinna heima.
- Í þeim tilvikum sem hægt er að koma því við verður starfsmönnum gert kleift að vinna heiman frá sér. Eins verður möguleiki á sveigjanlegum vinnutíma þar sem það hentar frekar.
- Í skæðum faraldri gæti þurft að afboða fundi og afgreiða erindi eingöngu með fjarskiptum. Læsa þarf þá skólanum og hindra aðgengi í húsinu.
- Birgðir tryggðar.

9.4 Leiðbeiningar vegna aukinnar hættu vegna smits

Eyðing smitefnis

Sjá nánar hjá embætti landlæknis www.landlaeknir.is

Heilsufarsleg atriði starfsmanna og reglur um þrif og meðhöndlun úrgangs sjá nánar á vef embættis landlæknis.

Tenglar fyrir allar frekari upplýsingar:

www.who.int www.ecdc.eu

www.landlaeknir.is

10 Samskiptaleiðir

Lykilaðilar er varðar boðun og afboðun

Sigrún Björk Benediktsdóttir, leikskólastjóri.

leikskolinn@laugaland.is S. 868-4226

Erla Brimdís Birgisdóttir, aðstoðarleikskólastjóri og deildarstjóri á eldri deild

erlab@laugaland.is S. 868-1292

Kristín Ósk Ómarsdóttir, deildarstjóri á yngri deild.

kristinosk@laugaland.is S. 866-2738

Guðbjörg Ísleifsdóttir, sérkennslustjóri.

gudbjorg@laugaland.is S. 847-5789

Björk Grétarsdóttir, Oddviti og formaður Byggðarsamlagsins Odda

bjork@ry.is S. 488-7000

Jón Ingbór Haraldsson, húsvörður á Laugalandi.

S. 487-6545

Tómas Haukur Tómasson, forstöðumaður eigna og framkvæmdasviðs Ry

tomas@ry.is S. 894-6655

Laugaland, 10. mars 2020

Sigrún Björk Benediktsdóttir

