

# LANDMANNALAUGAR

## SKIPULAGS- OG MATSLÝSING FYRIR DEILISKIPULAG



ÍBÚAFUNDUR 28. september 2016

MARGRÉT ÓLAFSDÓTTIR

# AÐDRAGANDI

- Styrkur frá Framkvæmdasjóði ferðamannastaða apríl 2014.
- Ákveðið að fara í **hugmyndasamkeppni um deiliskipulag og hönnun Landmannalauga** apríl 2014.
- Verðlaunaafhending í hugmyndasamkeppninni var 17. desember 2014 - Landmótun og VA arkitektar unnu.
  
- Stýrihópur skipaður október 2015.
- Samið við Landmótun og VA arkitekta október 2015.
- Fundað með stýrhópi og málin rædd.
- Stýrihópur samstíga um stefnuna mars 2016.
- Lýsing skipulagsverkefnis kynnt í júlí 2016.

# SAMRÁÐ - VINNUHÓPUR

- Þorgils Torfi Jónsson, Kristinn Guðnason og Magnús H. Jóhannsson frá Rangárþingi ytra.
- Anna G. Sverrisdóttir Samtökum ferðapjónustunnar.
- Ólafur A. Jónsson og Hákon Ásgeirsson frá Umhverfisstofnun.
- Ólafur Örn Haraldsson Ferðafélagi Íslands.
- Stefán Thors forsætisráðuneytinu.
- Með hópnum starfa Haraldur Birgir Haraldsson skipulags- og byggingarfulltrúi, Ágúst Sigurðsson sveitarstjóri og Eiríkur Vilhelm Sigurðsson markaðs- og kynningarfulltrúi.

# VA ARKITKETAR OG LANDMÓTUN SF.

ÁSAMT ERNI ÞÓR HALLDÓRSSYNI



Magdalena,

Indro,

Anna,

Margrét,

Áslaug,

Aðalheiður

Örn,

Ólafur

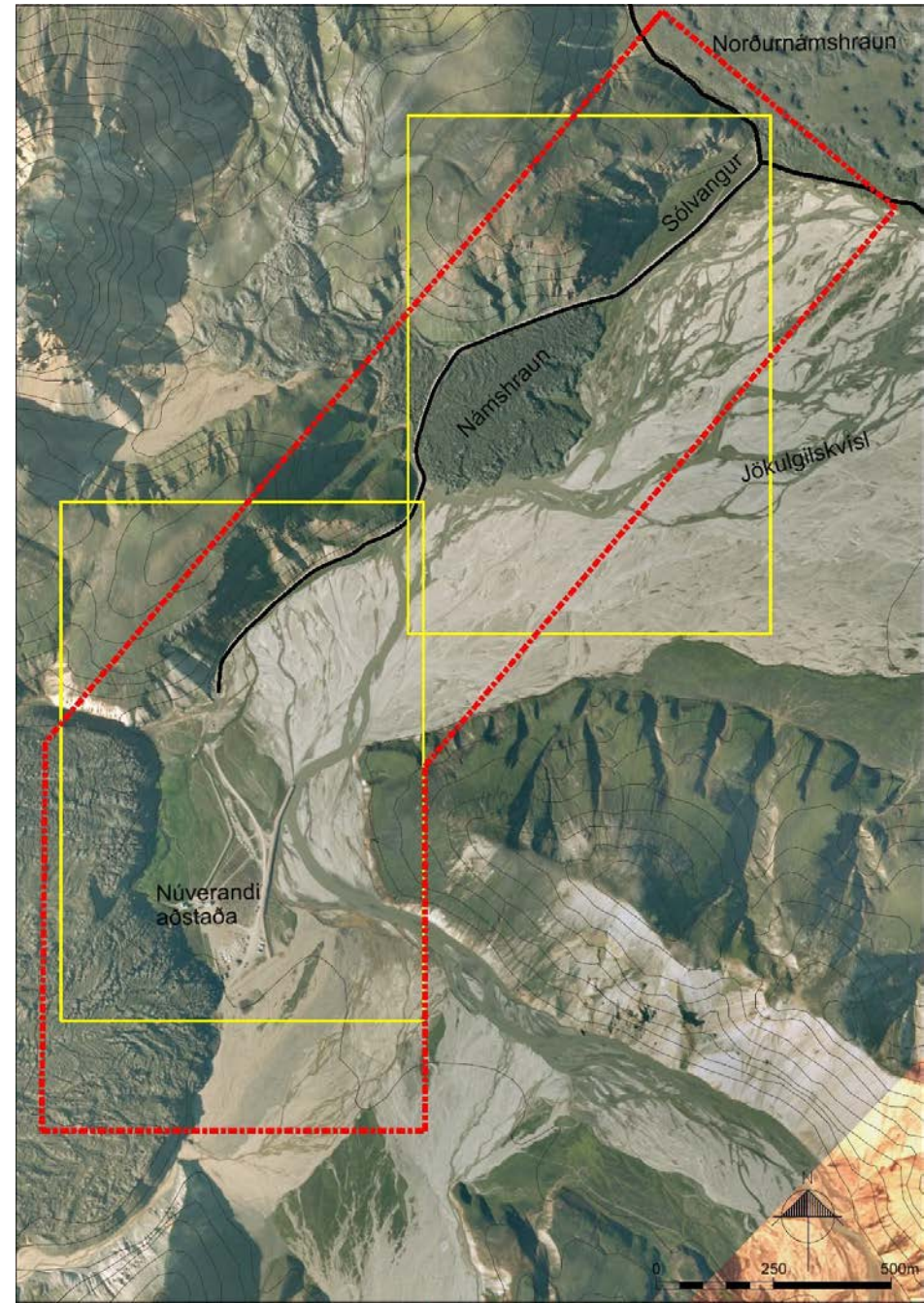
# HELSTU FORSENDUR

úr keppnislýsingu

Vinna skipulag að svæðinu í heild: sem er um 1,7km<sup>2</sup> að stærð.

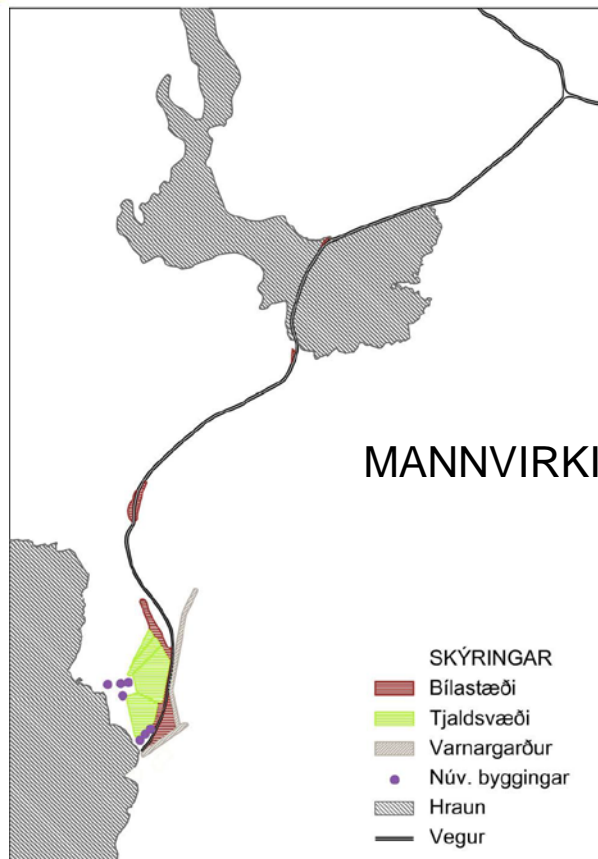
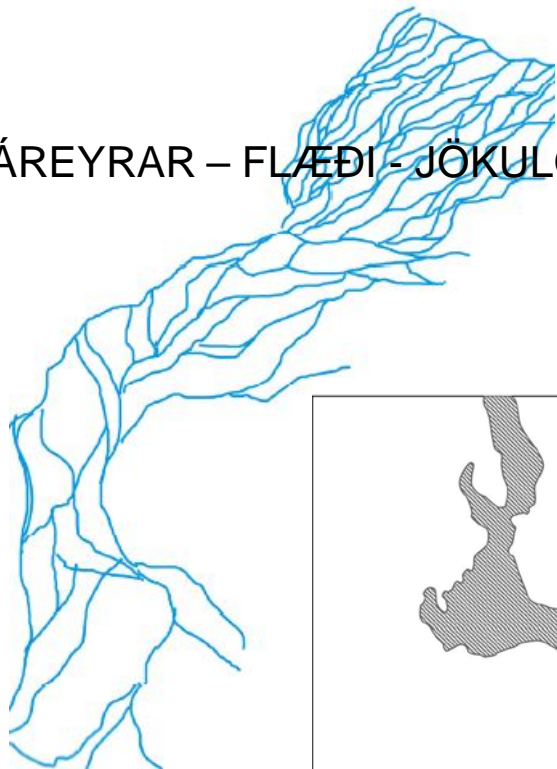
Markmið sem sett voru fram af sveitarfélaginu var m.a. að:

- Draga úr álagi á Landmannalaugasvæðið og bæta þjónustu við ferðamenn sem jafnframt er hjarta svæðisins.
- Að færa meginþunga þjónustu norður fyrir Námshraun.
- Að tillagan taki til verndar og sjálfbærni svæðisins í heild.



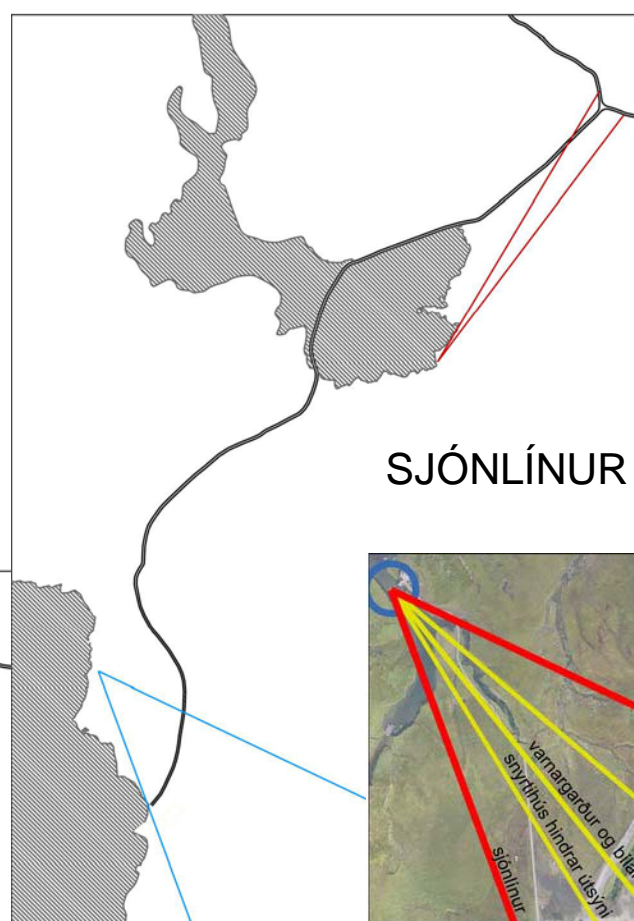
# GREINING

ÁREYRAR – FLÆÐI - JÖKULGISLKVÍSL

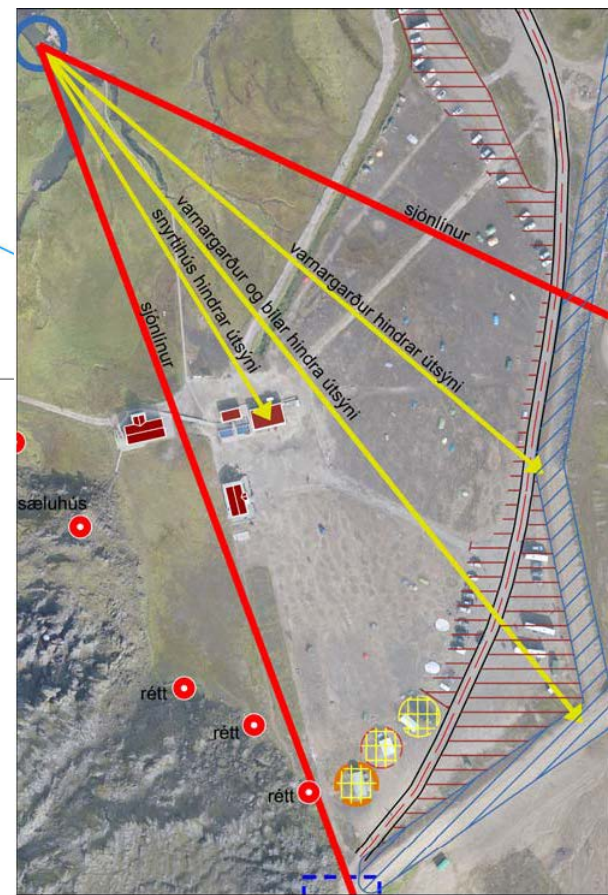


MANNVIRKI

- SKÝRINGAR
- Bilastæði
  - Tjaldsvæði
  - Varnargarður
  - Núv. byggingar
  - Hraun
  - Vegur



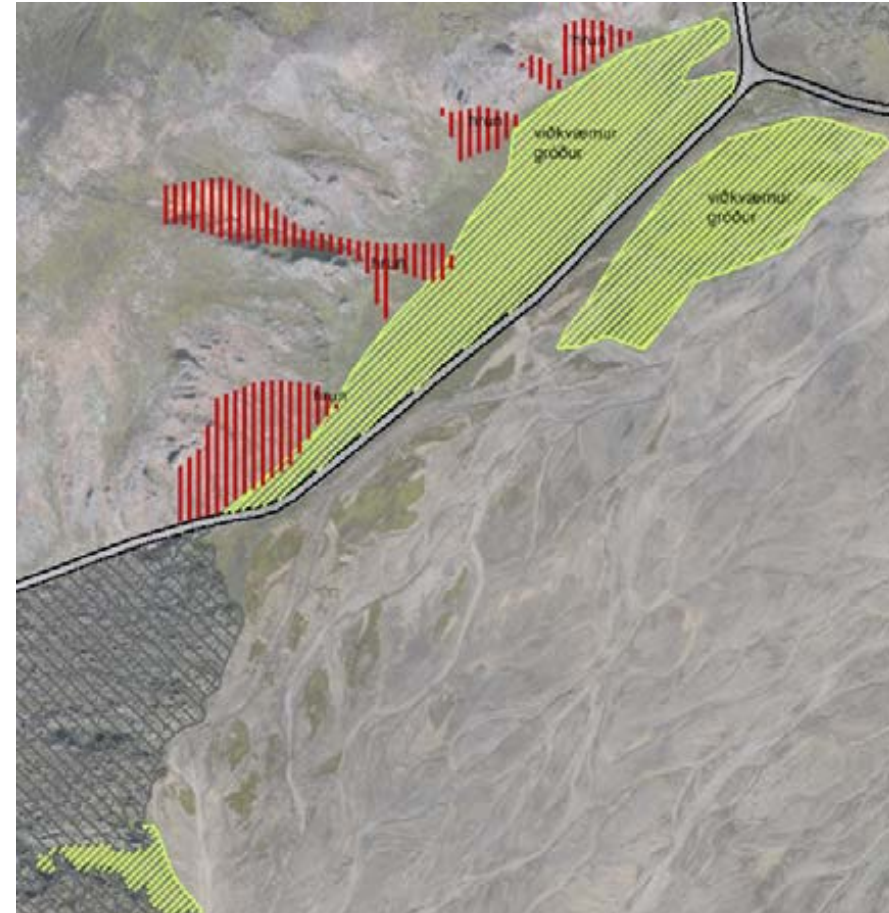
SJÓNLÍNUR



# GREINING



Fágætur og viðkvæmur gróður við Laugahraun ásamt byggingum og minjum



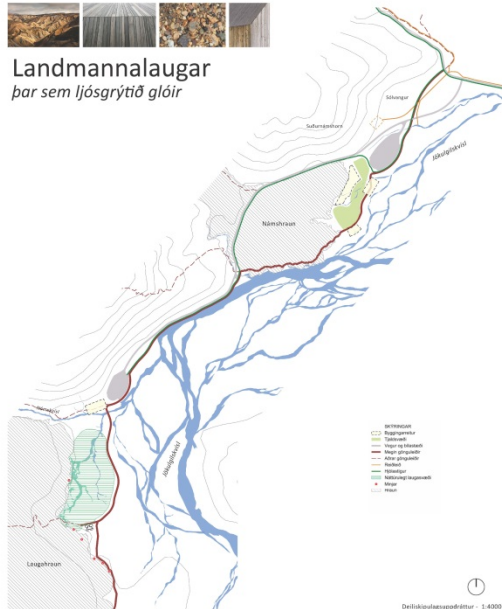
Viðkvæmur gróður og svæði þ.s. hætta er á hruni við Sólvang

# LANDMANNALAUGAR

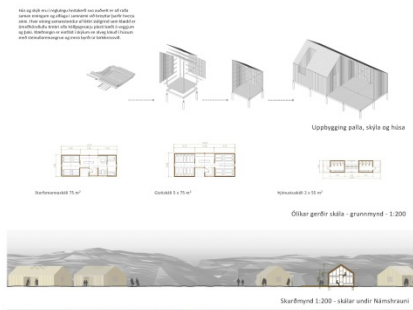
## SAMKEPPNISTILLAGA



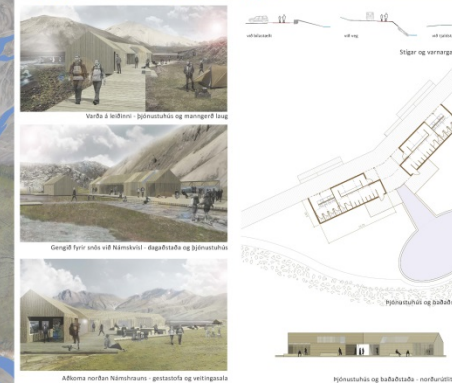
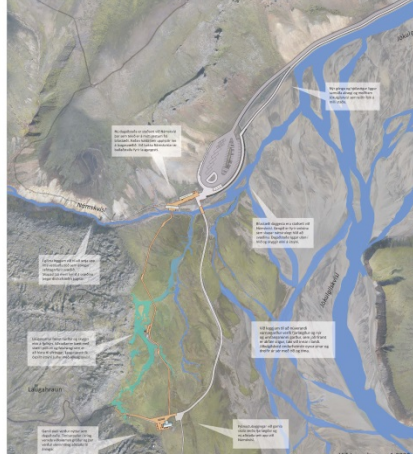
Landmannalaugar  
þar sem ljósgrýtið glóir



Óþitt fjallajón frá laugavendi



Skarðmynd 1:200 - skúlar undir Námurstraum



Dagþéttir við Námurkvíl - suðurhlíð - 1:200





# LÝSING SKIPULAGSÁÆTLUNAR

Í upphafi verks skal sveitarstjórn taka saman lýsingu á skipulagsverkefningu þar sem fram koma eftirtalin atriði:

- Áherslur sveitarstjórnar.
- Upplýsingar um forsendur skipulagsins og fyrirbyggjandi stefnu.
- Fyrirhugað skipulagsferli, kynning og samráð.

Leita skal umsagnar Skipulagsstofnunar og umsagnaraðila og kynna hana almenningi.

**Tilgangur:** Að fá fram sjónarmið og ábendingar frá íbúum og hagsmunaaðilum í upphafi verks.

# KYNNING OG SAMRÁÐ

- Umhverfisstofnun.
- Minjastofnun Íslands.
- Samtök ferðaþjónustunnar.
- Forsætisráðuneytið.
- Heilbrigðiseftirlit Suðurlands.
- Vegagerðin.
- Ferðafélag Íslands.
- Fjallskilanefnd.
- Veðurstofa Íslands.
- Fiskistofa.
- Rarik / Landsnet.

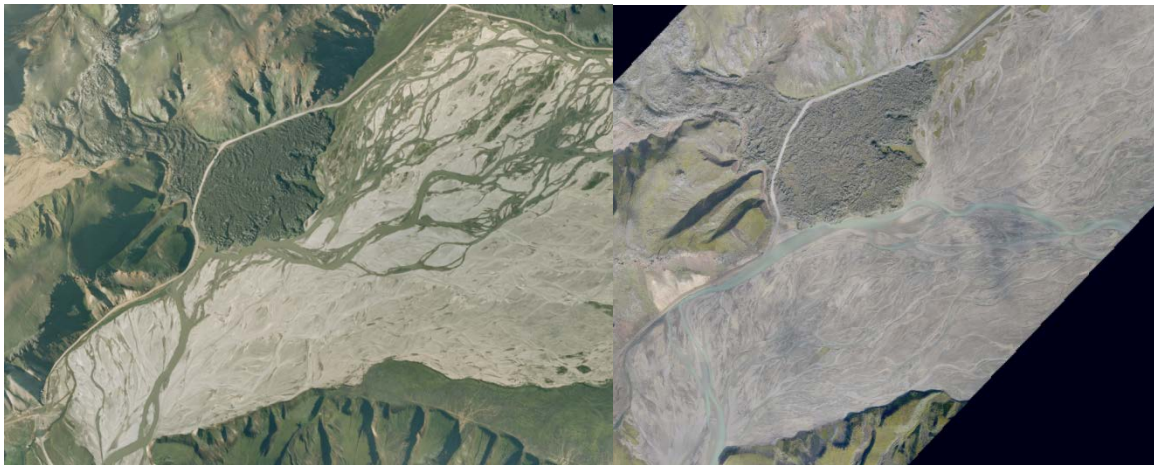
# TILGANGUR...

**... með gerð deiliskipulags fyrir Landmannalaugasvæðið er að skapa aðstæður í Landmannalaugum sem draga úr álagi af ferðamönnum á svæðið en að sama skapi bætir þjónustu við ferðamenn.**



# MARKMIÐ...

**... skipulagsins er að styrkja ímynd Landmannalauga sem stórbrotið náttúrusvæði og þannig raska sem minnst náttúru og lífríki svæðisins.**



# AFMÖRKUN DEILISKIPLAGS

- Deiliskiplagið nær yfir Landmannalaugasvæðið og er um 182 ha.
- Er í um 500 m hæð yfir sjávarmáli.
- Það tekur til 500-800 m breiðs svæðis frá mynni Grænagils í suðri og norður fyrir vegamót Fjallabaksleiðar nyrðri og Landmannalaugavegar.
- Um svæðið liðast Jökulgilskvísl og aurar hennar þekja tæplega helming af austurhluta svæðisins.
- Aðkoma er af Fjallabaksleið nyrðri en vegurinn inn í Landmannalaugar liggur vestast um Námshraun.

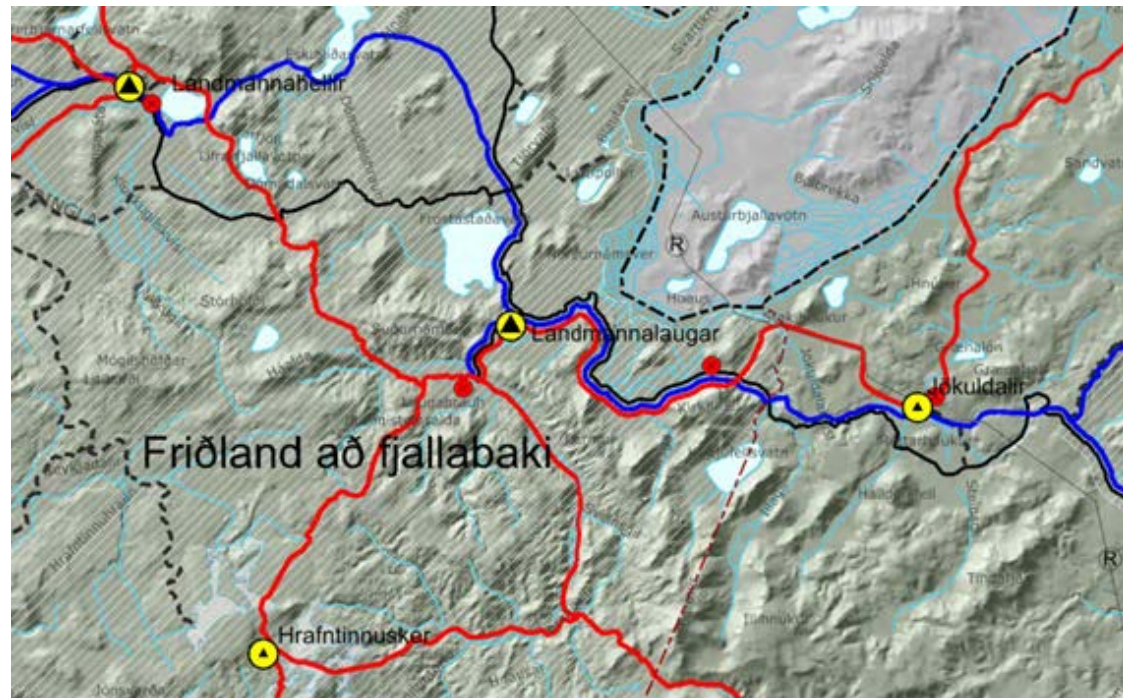


# LANDSSKIPULAGSSTEFNA 2015-2026

- Landmannalaugar eru skálasvæði.
- Skálasvæði:
  - ✓ Eru í góðu vegasambandi.
  - ✓ Gert er ráð fyrir ferðapjónustu yfir sumarið og jafnframt möguleika á einhverri starfrækslu yfir vetrartímann.
  - ✓ Þjónustustarfsemi fellst fyrst og fremst í rekstri gistiskála og tjaldsvæða auk fræðslu og eftirlits.
- Við skipulagsgerð verði stuðlað að því að ferðafólki um miðhálandið standi til boða viðeigandi mannvirki og þjónusta.
- Ferðafólk dreifist þannig að álag á náttúru sé í samræmi við þol hennar.

# RAMMASKIPULAG SUÐURHÁLENDIS

- Á staðnum er gistiskáli, þjónustuhús og hús fyrir landverði.
- Gert er ráð fyrir að meginþjónusta fyrir Landmannalauga-svæðið færist niður að vegamótum Fjallabaksleiðar nyrðri og Landmannalauga.



# AÐALSKIPULAGI RANGÁRÞINGS YTRA 2010-2022

Landmannalaugar skilgreindar sem verslunar- og þjónustusvæði. Gert er ráð fyrir að:

- Draga úr álagi af völdum ferðamanna, samhliða því að efla þjónustu við ferðafólk á svæðinu.
- Færa þjónustuna til í samráði við hagsmunaaðila.





# FRIDLAND AÐ FJALLABAKI VAR FRIDLÝST 1979

Tilgangur friðlýsingar er að varðveita sérstök landsvæði þannig að komandi kynslóðir hafi tækifæri til að njóta þeirra á sama hátt og við gerum. Til þess að svo geti orðið gilda ákveðnar reglur um umgengni til að hindra spjöll á náttúru eða röskun á svip landsins. Fjölbreytt landslag, sérstakt en viðkvæmt lífríki, öræfaauðn og kyrrð eru meginþekki Friðlands að Fjallabaki. Landið er fjöllótt og mótað af eldvirkni, og jarðhita. Litadýrð er mikil, m.a. fyrir líparít og hrafntinnu í fjöllum. Hraun, ár og vötn setja líka svip á landslagið.



# NÚVERANDI AÐSTÆÐUR



# NÚVERANDI AÐSTÆÐUR



# NÚVERANDI AÐSTÆÐUR - LAUGASVÆÐIÐ



# LANDMANNALAUGAR VINSÆLL FERÐAMANNASTAÐUR

- ✓ Árið 2014 komu um 120.000 ferðamenn í Landmannalaugar.
- ✓ Árið 2014 gistu 16.629 manns í Landmannalaugum.
  - ✓ 4.428 í skála.
  - ✓ 12.201 í tjaldi.
- ✓ Árið 2012 vörðu innan við 20% daggesta meira en 4 stundum samtals í göngu um svæðið.

# ÞARFAGREINING Á BYGGINGARMAGNI

- Þarfagreining á byggingarmagni og skipulagslýsing voru unnar samhliða.
- Í þarfagreiningu voru endurskoðaðar þær stærðir sem settar voru fram í samkeppnisgögnum.
- Þarfagreining var unnin af VA arkitektum.



# NÁMSHRAUN

- Uppbyggingin á aurum Jökulgilskvíslar.
- Fyrir allt að 4000 gesti yfir daginn og 500 í gistingu.
- Innan svæðisins verður gestastofa / þjónustumiðstöð .
- Skýli fyrir hópa verður í nánnum tengslum við gestastofu.
- Tjaldsvæði fyrir 150 tjöld og 50 húsbíla.
- Snyrtingahús með uppvottaaðstöðu.
- Manngerð laug.



# NÁMSHRAUN frh.

- Gistirými fyrir 150-200 manns í gistiskálum og gistiskálar fyrir starfsfólk.
- Bílastæði fyrir rúmlega 120 bíla og 20 rútur.
- Samtals er áætlað að byggja við Námshraun rúma 1200 m<sup>2</sup>.





# NÁMSHRAUN



# VIÐ NÁMSKVÍSL

Öll almenn umferð bíla endar við bílastæðið norðan Námskvíslar.

Sú uppbygging sem gert er ráð fyrir er :

- Skýli fyrir hópa – nestisaðstaða fyrir göngufólk.
- Upplýsingamiðlun á skiltum.
- Dagaðstaða landvarða.
- Sturtuaðstaða fyrir Laug.
- Snyrtingahús.
- Samtals er þetta um 300 m<sup>2</sup>.

# VIÐ NÁMSKVÍSL OG LAUGASVÆÐI



# DAGAÐSTAÐA VIÐ NÁMSKVÍSL

Dagaðstaða og þjónustuhús fyrir Laugina



# LAUGASVÆÐIÐ

- Við baðlaugina verður gert ráð fyrir skýli um 25 m<sup>2</sup> sem rúmar þurrkaðstöðu og stýrir aðgengi ofan í laugina.
- Skáli ferðafélagsins verður áfram.
- Möguleiki er á útbyggingu við skálann fyrir snyrtiaðstöðu.
- Afmarkað svæði næst skálanum verður fyrir tjaldhópa þó aldrei fleiri en 30 tjöld.
- Önnur mannvirki á svæðinu verða fjarlægð.

# LANDMANNALAUGAR



# FERLIÐ

Lýsing deiliskipulags  
afgreidd af  
skipulagsnefnd og  
samþykkt í  
sveitarstjórn.

**Júlí 2016**

Lýsing send til  
umsagnar  
Skipulagsstofnunar  
og annarra  
umsagnaraðila.

**Júlí 2016**

Lýsing er kynnt  
almenningi og  
hagsmunaaðilum og  
íbúafundur.

**September 2016**

Tillaga að drögum  
að deiliskipulagi  
kynnt fyrir  
skipulagsnefnd og  
sveitarstjórn.

**Nóvember 2016**

Deiliskipulagstillaga  
kynnt í skipulags- og  
byggingarnefnd og  
sveitarstjórn.

**Desember 2016**

Lögformlegt  
auglýsingaferli og  
umfjöllun. Áætlaður  
tími: **Desember 2016**  
/ **janúar 2017.**



# ATHUGASEMDIR OG ÁBENDINGAR

Endilega hafa samband við okkur eða Rangárþing ytra með allar athugasemdir og ábendingar sem þið kunnið að hafa.

[birgir@ry.is](mailto:birgir@ry.is)







**TAKK FYRIR**