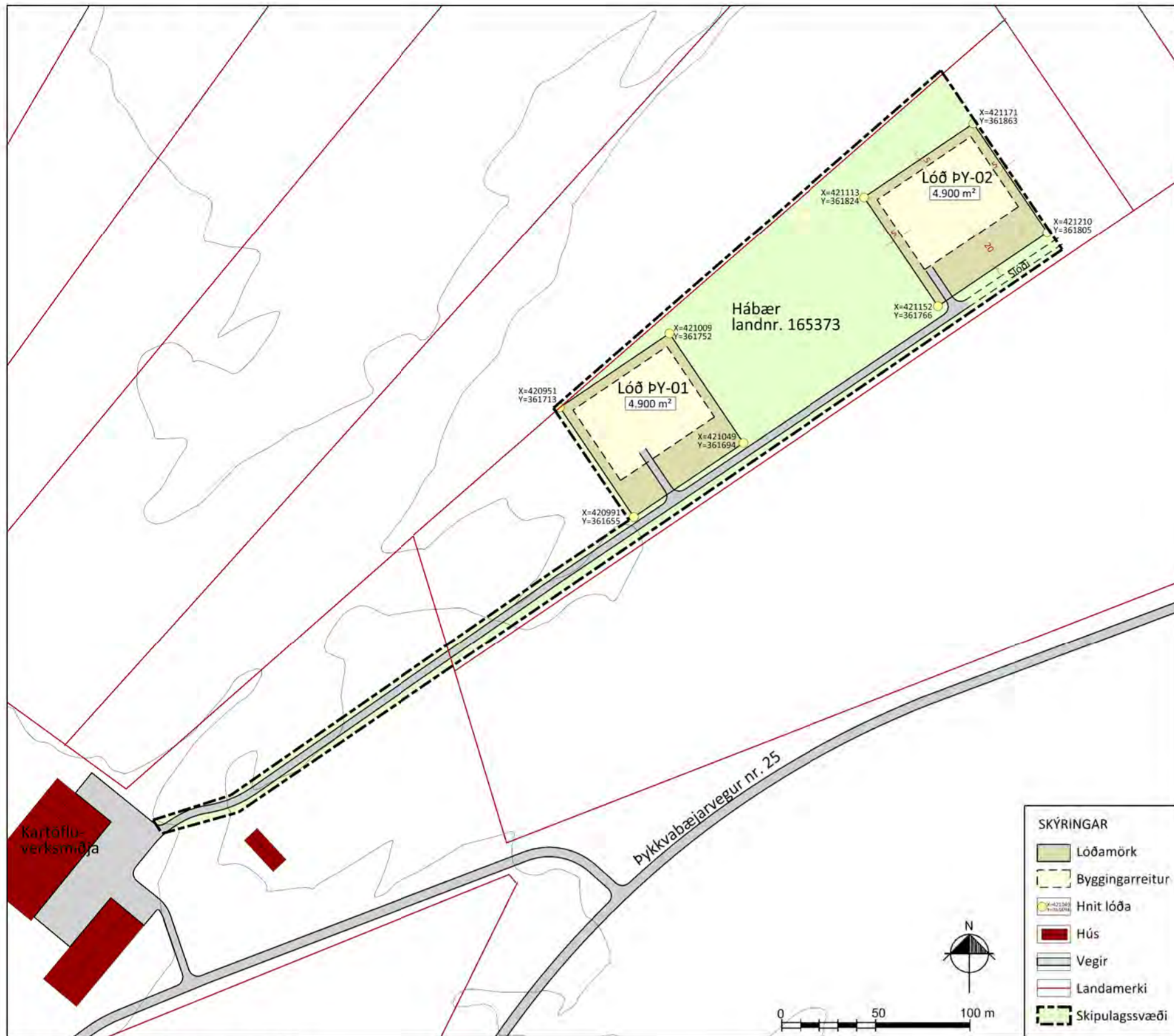
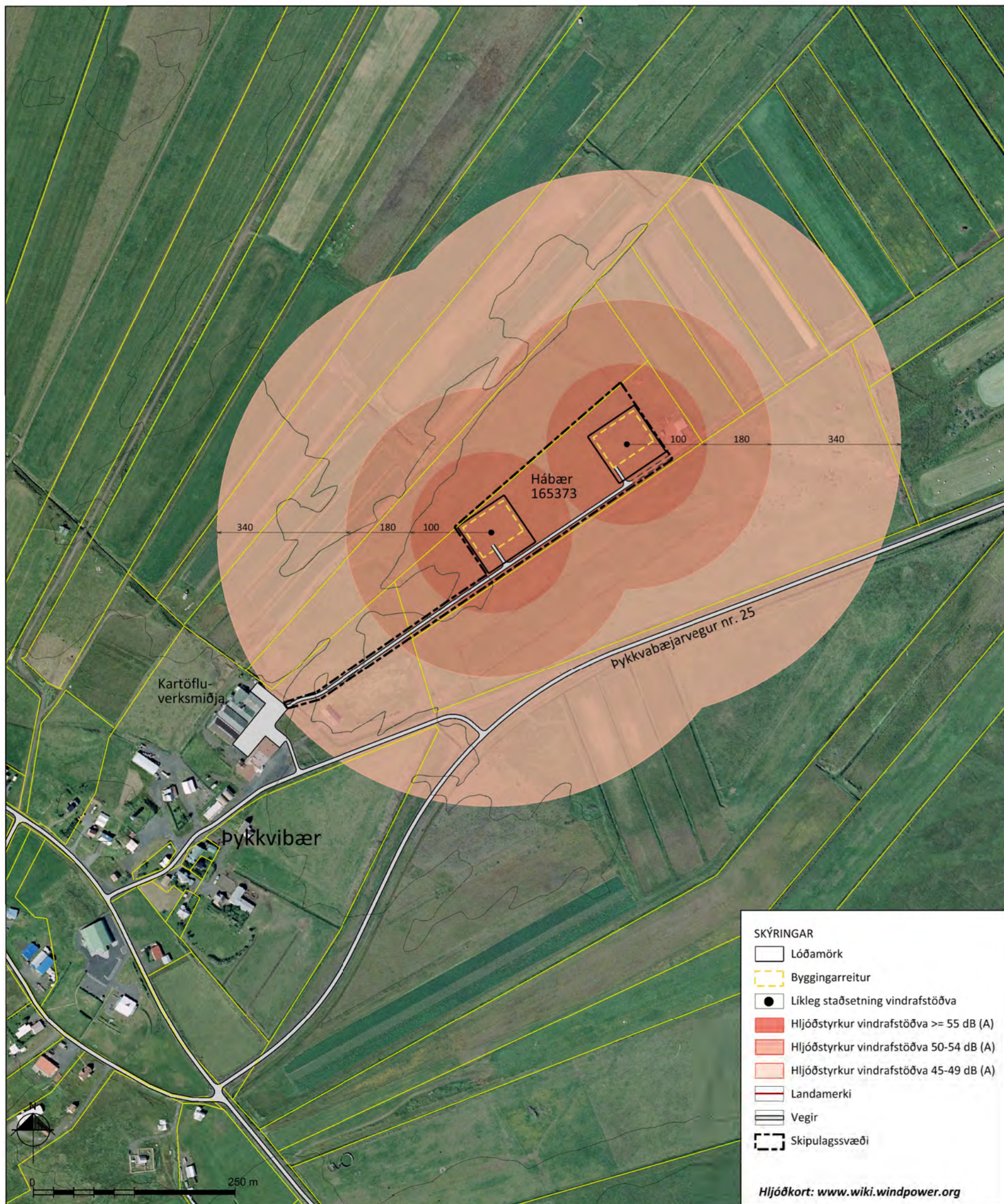


VINDRAFSTÖÐVAR í Þykkvabæ, Rangárþingi ytra

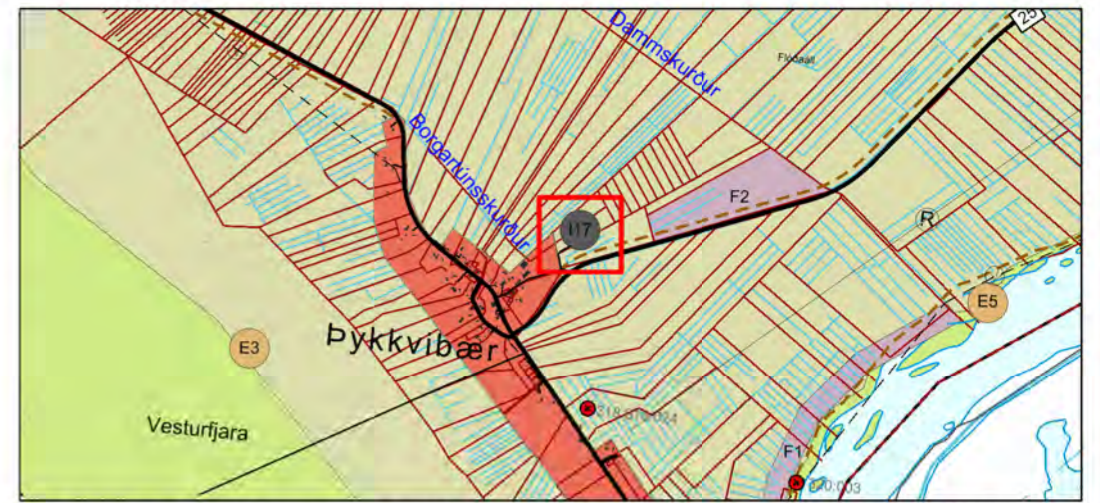
Deiliskipulag



Deiliskipulagsuppráttur, mkv. 1:2.500.



Skýringaruppráttur, mkv. 1:5.000.



Aðalskipulag Rangárþings ytra 2010-2022, með síðari breytingum. Mkv. 1:50.000.

GREINARGERÐ

1. INNGANGUR

1.1 Skipulagssvæðið

Á skipulagssvæðinu er gert ráð fyrir að reistar verði 2 vindrafstöðvar. Deiliskipulagið tekur til um 2,9 ha svæðis í landi Hábæjar í Þykkvabæ (landnr. 165373). Landið er framræst myrlendi og er all grasi gróðið og að hluta til ræktað land, tún og gamlir kartöflugarðar. Deiliskipulagið er í samræmi við Aðalskipulag Rangárþings ytra 2010-2022, með síðari breytingum, en þar er svæðið skilgreint sem iðnaðarsvæði. Aðkoma að skipulagssvæðinu er af Þykkvabæjarvegi, um veltungu að Kartöfluverksmiðju. Áætluð orkuframléiðsla er að hámarki 1,9 MW og er framkvæmdin ekki matsskyld.

1.2 Kortagrunnar

Skipulagsuppráttur er teiknaður eftir loftmynd frá Loftmyndum ehf. Grunnögn er ISS0v frá Landmælingum Íslands. Hnit eru í ISN93.

1.3 Skipulagsgögn

- Deiliskipulagsuppráttur í mælikvarða 1:2.500.
- Skýringaruppráttur í mælikvarða 1:5.000, sem sýnir staðsetningu svæðisins og líklega staðsetningu vindrafstöðva. Ennfremur er hljóðvist í næsta nágrenni þeirra sýnd.
- Afstöðumynd í mælikvarða 1:50.000 sem er hluti af breyttum aðalskipulagsupprætti fyrir Rangárþing ytra 2010-2022.

1.4 Fornminjar

Engar þekktar fornminjar eru innan skipulagssvæðisins.

2. VINDRAFSTÖÐVAR

Orkuöflun með vindhverflum, af þeirri stærðargráðu sem hér um ræðir, er ný héraðs. Framkvæmdin er ekki matsskyld þar sem uppsett rafafi fer ekki yfir 2 MW, en skv. lögum um mat á umhverfisáhrifum eru vindbú með uppsett afli 2 MW eða meira tilkynningarskyld skv. viðauka 2 í lögum um mat á umhverfisáhrifum nr. 106/2000.

Gert er ráð fyrir tveim vindrafstöðfum sem hvor um sig verður um 0,6MW framléiðslu. Mastur hvorrar vindrafstöðvar er um 53 m hátt rorastur. Neðst er þvermál þess um 3,6 m og efst um 1,8 m. Undirstaða masturs er steypt og er þvermál undirstöðunnar um 10,5 m. Efst á roramastriinu er komið fyrir sjálfum framleiðsluhluta vindrafstöðvarinnar, hverfli og rafal. Spáðar vindrafstöðvarinnar eru þrjár, lengd hvers spáða er um 21 m og er heildarþvermálið um 44 m. Þegar hverflispaðinn fer hvað hæst getur heildarhæðin verið allt að 74 m. Vindrafstöðvarnar verða eins í útliti.

Áætlað er að setja upp spennistöð við hvora vindrafstöð. Jarðstengur verður lagður frá nyrðri spennistöðinni að þeirri syðri og áfram að spennistöð við Kartöfluverksmiðjuna, sem nýta mun orku frá vindrafstöðvunum. Umfram orka mun fara inn á dreifikerfi RARIK. Rafstengir verða lagðir meðfram vegi, eftir því sem við verður komið. Í samræmi við 4 og 5. gr. raforkulaga nr. 64 / 2003 verður aflað heimildar orkuvinnslu.

Hljóð frá vindrafstöð er allt að 103 dB (A) næst túrbínu en er komið niður í 50 dB (A) í um 100 m fjarlægð frá rafstöðinni. Samkvæmt reglugerð nr. 724/2008 um hávaðamengun telst 40 dB (A) vera þau hávaðamörk sem miða skal við á hljóðlátum svæðum í dreifbýli en 50 dB (A) skal vera á hljóðlátum svæði í þéttbýli. Dreifingin á skýringarupprættinum er sýnd miðað við jafna dreifingu út frá vindrafstöðinni, án tillits til landslags eða vindáttar.

Að jafnaði er talið að áhrif vindrafstöðva á fuglalíf og annað dýralíf séu minniháttar. Þar sem vindrafstöðvarnar eru á leið farfugla og í nágrenni Safamýrar hefur Arnþór S. Sigfússon fuglafræðingur hjá Verki gefið álit sitt (Minnisblað dags. 07. 08. 2013). Samkvæmt því eru litlar líkur á að vindrafstöðvarnar orsaki áreistra við fugla né hafi marktæk áhrif á fuglastofna á svæðinu en þær eru taldar hafa fælingarmátt í allt að 600m radius.

3. SKILMÁLAR DEILISKIPULAGS

3.1 Aðkoma

Aðkoma að vindrafstöðvunum verður af Þykkvabæjarvegi nr. 25, um veg að Kartöfluverksmiðju og þaðan um nýjan aðkomuveg.

3.2 Lóðir

Afmarkaðar eru tvær lóðir ÞY-01 og ÞY-02, ein fyrir hvora vindrafstöð. Hvor lóð er 70 x 70m, um 4.900 m². Á byggingarstað verða gerd rúm plön til að skapa athafnasvæði vegna byggingarkrana og vinnu tengda uppbyggingu. Gert er ráð fyrir spennistöð, við hvora vindrafstöð og verða þær innan byggingareits.

3.3 Veitur

Gert er ráð fyrir spennistöð sem verður um 2 x 3 m að stærð við hvora vindrafstöð og verða þær staðsettar innan byggingareits. Lagður verður rafstengur frá nyrðri spennistöðinni að þeirri syðri. Frá syðri spennistöðinni verður lagður um 130 m langur rafstengur að spennistöð við Kartöfluverksmiðju Þykkvabæjar.

3.4 Kvaðir

Kvöð er um að í samráði við ISAVIA verði sett viðvornarhljóðs á topp hvorrar vindrafstöðvar til að stuðla að auknu flugöryggi.

4. ALMENNIR BYGGINGARSKILMÁLAR

4.1 Hönnun og upprættir

Grunnflötur vindrafstöðvar er um 110 m² og verður innan byggingareits. Hæð mannvirkis er um 53 m upp í miðjan hverfil. Hverfillinn samanstendur af skruvuhring sem er rúmir 2m að þvermáli og þrem vængspóðum sem hver um sig er um 21m að lengd. Heildarþvermál er því rúmir 44m.

Deiliskipulag þetta sem auglýst hefur verið samkvæmt 41. gr. skipulagslaga nr. 123/2010, með síðari breytingum, var samþykkt af sveitarstjórn Rangárþings ytra þann _____

f.h. Rangárþings ytra



STEINSHOLT

VINDRAFSTÖÐVAR

Deiliskipulag

Suðurlandsvegi 1-3
850 Hella. S. 487 7800
www.steinsholtsf.is

Verk: 8613 DA157
Mkv: 1:2.500 / 1:5.000
Blaðstærð: A2

Dags: 14.08.2013

Hannað: GG, ÁJ, IS
Teiknað: IS

Samþykkt:

Hljóðkort: www.wiki.windpower.org