

# FJALLABAKSSVÆÐIÐ

norðan Mýrdalsjökuls

Lýsing vegna rammaskipulags

Rangárbings ytra, Rangárbings eystra og Skaftárhrepps



STEINSHOLT

6. nóvember 2012

## 1. Inngangur

Sveitarfélögin Rangárþing ytra, Rangárþing eystra og Skaftárhreppur hafa sett af stað vinnu við rammaskipulag, samræmda stefnumörkun í skipulags- og byggingarmálum fyrir svæðið norðan Mýrdalsjökuls. Stefnumörkunin tekur til ferðapjónustu og samgangna á svæðinu og mun, eftir atvikum leiða til breytinga á aðalskipulagi sveitarfélaganna. Stefnumörkunin verður unnin í samræmi við skipulagslög nr. 123/2010 og lög um umhverfismat áætlana nr. 105/2006.

Æskilegt er að samræma stefnu sveitarfélaga varðandi ákveðna þætti á hálendis svæðum sveitarfélaganna. Auðvelda þarf „flæði“ ferðafólks um svæðið m.a. til að styrkja svæðið vegna ferðamennsku og einnig til að létta álagi af vissum stöðum. Gott skipulag dreifir álagi um svæðið og stýrir auk þess uppbyggingu í samræmi við þarfir ferðafólks og öryggi þeirra. Þá þarf að horfa til öryggisleiða um svæðið m.a. vegna mögulegrar lokunar hringvegarins vegna Kötlugoss eða flóða, eins og urðu á liðnu sumri.

Staða skipulagsmála er að Skaftárhreppur og Rangárþing ytra hafa nýlega lokið við heildarendurskoðun aðalskipulags og Rangárþing eystra er að vinna að heildarendurskoðun aðalskipulags.

Þá vinnur Skipulagsstofnun að gerð landsskipulagsstefnu í samræmi við Skipulagslög nr. 123/2010.

## 2. Skipulagslýsing

Stefnumörkunin er unnin á vegum viðkomandi sveitarfélaga og leitað verður eftir viðhorfum hagsmunaaðila, almennings og annarra sem telja sig eiga hagsmuna að gæta á svæðinu. Þá verður stefnumörkunin unnin í samráði við Forstætisráðneytið sem fer með eignahald ríkisins á svæðinu og þeirra ráðneyta og stofnana sem koma að verndun og nýtingu landsvæða. Gert er ráð fyrir að stefnumörkunin hljóti samþykki í sveitarfélögunum og verði lagt til grundvallar við endurskoðun aðalskipulags sveitarfélaganna.

Sveitarfélögin hafa, hvert um sig, skipað tvo fulltrúa í stýrihóp. Mikilvægt er að skilgreina verkefnið vel í upphafi og verður það fyrsta verkefni vinnuhópsins. Þættir sem koma til skoðunar í vinnuhópnum eru m.a. þessir:

Samgöngur:

- Farið yfir ástand vega og gerðar tillögur um flokkun þeirra, uppbyggingu og endurbætur.
- Gerð tillaga um framtíðarlegu Fjallabaksleiðar nyrðri, sem er stofnvegur.
- Helstu reiðleiðir og gönguleiðir kortlagðar. Bent á nýjar áhugaverðar leiðir.

Ferðapjónusta:

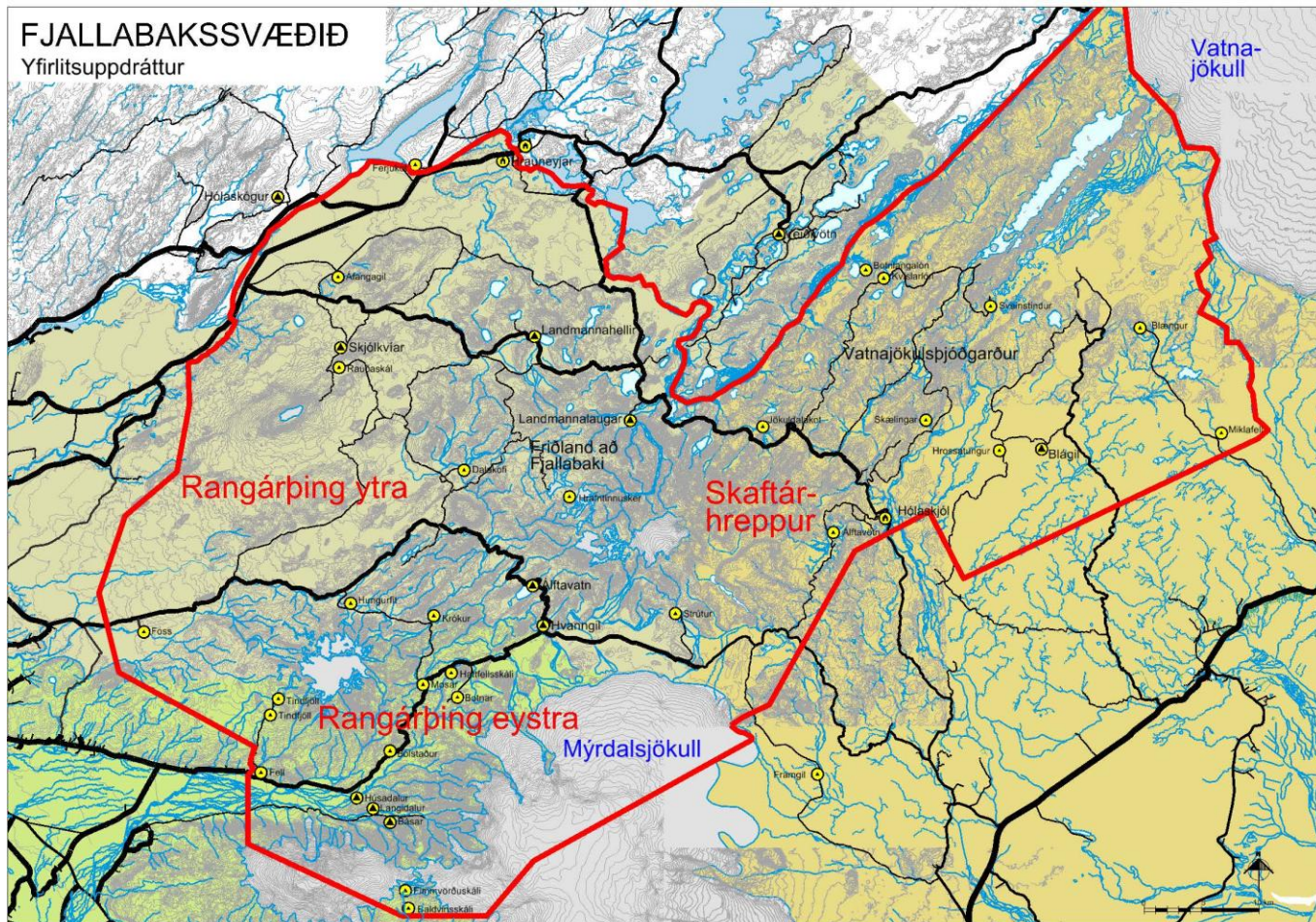
- Lagt mat á ástand helstu ferðamannastaða, gerðar tillögur um úrbætur og/eða breytingar.
- Metið hvort efla skuli starfsemi á einhverjum stöðum, eða hvort draga þurfi úr álagi.
- Farið verði yfir flokkun ferðamannastaða eftir þjónustustigi (miðstöð, skálasvæði, fjallasel o.fl.).
- Metið hvort bæta þurfi við nýjum þjónustustöðum til að dreifa álagi, eða til að skapa eðlilegri fjarlægð á milli gönguskála og gera nýjar gönguleiðir mögulegar með byggingu skála.

Haft verður samráð við íbúa, aðila í ferðapjónustu og aðra hagsmunaaðila. Ennfremur verður samráð við lögboðna aðila auk þeirra sem unnið hafa að rannsóknum og/eða öðrum landnýtingarmálum á svæðinu.

Unnin var undirbúningsvinna á vegum Rangárþings ytra vegna skipulagshugmynda á Fjallabakssvæðinu á árinu 2009, sem fellur vel að þessu verkefni.

### 3. Skipulagssvæðið

Gert er ráð fyrir að skipulagssvæðið nái til Heklu, Fjallabakssvæðisins, Þórsmerkursvæðisins, Eldgjár og svæðisins norður af Mýrdalsjökli allt norður að Vatnajökli. Skipulagið tekur því til Rangárþings ytra, Rangárþings eystra og Skaftárhrepps og þar með hluta Vatnajökulsþjóðgarðs. Hugsanleg afmörkun skipulagssvæðis er sýnd á meðfylgjandi uppdrætti (hér að neðan), en nánari afmörkun mun eiga sér stað snemma í skipulagsferlinu. Landfræðilega er stærsti hluti svæðisins í Rangárþingi ytra og Skaftárhreppi en út frá umferð ferðamanna má ætla að flestir fari um Rangáring ytra (Hekla og Landmannalaugar) og mjög mikil umferð er um Þórsmerkursvæðið og fleiri svæði í Rangárþingi eystra. Þá er mjög vaxandi umferð um hálandissvæði Skaftárhrepps.



Afmörkun skipulagssvæðis

## 4. Umhverfismat tillögu

Umhverfisáhrif tillögunnar verða metin skv. lögum um umhverfismat áætlana nr. 105/2006. Umhverfisskýrsla verður hluti greinargerðar með skipulaginu og þar verða færð rök fyrir hugsanlegum breytingum á aðalskipulagi sveitarfélaganna.

Beitt verður aðferðafræði sem jafngildir kröfum sem gerðar eru til breytinga á aðalskipulagi. Bornir verða saman mismunandi valkostir varðandi endurbætur á vegum og uppbyggingu þjónustustaða ferðamanna og sem dæmi má nefna:

Líklegir valkostir varðandi uppbyggingu ferðamannastaða eru:

- A. 0-kostur, óbreytt ástand.
- B. Megináhersla á uppbyggingu á jaðarsvæðum hálendisins.
- C. Uppbygging miðlægt á svæðinu.

Líklegir valkostir varðandi Fjallabaksleiðirnar eru:

- A. 0-kostur, óbreytt ástand.
- B. Heilsársvegur inn á jaðarsvæðin, annars lagfærður jeppa/rútu vegur og stærstu ár brúaðar á meginleiðum.
- C. Fólksbílafær vegur, uppbyggður vegur um helstu leiðir með brúuðum ám.

Endurskoðun á legu meginvega og samanburður á mismundi leiðum, verður einnig hluti verkefnisins.

## 5. Tengsl við aðrar áætlanir á svæðinu

Í tenglum við mat á umhverfisáhrifum verður greint frá áhrifum á aðra áætlanagerð. Áætlanir sem helst verður litið til eru:

- Svæðisskipulag miðhálendis Íslands 2015.
- Aðalskipulag
  - o Aðalskipulag Rangárbings ytra 2010-2022.
  - o Aðalskipulag Skaftárhrepps 2010-2022.
  - o Aðalskipulag Rangárbings eystra 2003-2015.
- Friðlýst svæði
  - o Friðland að Fjallabaki
  - o Vatnajökulsþjóðgarður
- Svæði á náttúruminjaskrá
  - o Nr. 706. Eldgjá.
  - o Nr. 714. Þórsmörk.
  - o Nr. 730. Hekla.
  - o Nr. 760. Grænifjallgarður.
  - o Nr. 761. Emstrur og Fjallabak.
- Samgönguáætlun 2009-2018
- Rammaáætlun um nýtingu vatnsafls og jarðvarma

## 6. Vinnuferli

Skipulagsferlið skiptist í 5 megin verkáfanga í samræmi við skipulagslög og lög um umhverfismat áætlana:

- a. Skipulags- og matslýsing.
- b. Drög að skipulagstillögu og umhverfisskýrslu.
- c. Tillaga að skipulagi og umhverfisskýrslu.
- d. Kynning (og auglýsing) tillögu.
- e. Samþykkt tillögu hjá sveitarfélögum/breyting aðalskipulags ef þörf er á því.

Verkátætlun:

Áfangi A:	Skilgreining verkefnis - lýsing
I. Jan.- júní 2012	Skilgreining verksins og afmörkun svæðisins. Sviðsmyndir (valkostir) - drög.
Áfangi B:	Drög að skipulagstillögu og umhverfisskýrslu
II. Feb.- nóv. 2012	Gagnasöfnun. Vettvangsferðir með stýrihópi. Verkefnið kynnt sveitarstjórnnum og nefndum sveitarfélaga.
III. Sept.- jan. 2013	Lýsing lögð fyrir sveitarstjórnir til afgreiðslu. Samráð við hagsmunaaðila almennt. Lýsing kynnt almenningi á heimasíðum sveitarfélaga, hagsmunaaðilum og stofnunum. Óskað eftir ábendingum og tillögum. Tillögugerð og umhverfisskýrsla (samanburður á sviðsmyndum/valkostum). Íbúafundur / málstofa. Fyrstu drög að skipulagstillögu og umhverfisskýrslu.
Áfangi C:	Lokatillaga og samþykkt í sveitarstjórnnum
IV. Feb.- ágúst 2013	Frekari úrvinnsla og tillögugerð. Kynning fyrir hagsmunaaðilum og formlegur umsagnarferill. Vettvangsskoðun eftir þörfum. Samþykkt í sveitarstjórnnum.
Áfangi D:	Kynning, auglýsing og staðfesting
V. Ágúst.- des. 2013	Kynningarfundur/íbúafundur; (kynning fyrir íbúum og öðrum hagsmunaaðilum). Auglýsing á breyttum aðalskipulögum í sveitarfélögunum þremur.
VI. Jan. - mars 2014	Uppfærsla og frágangur tillögu eftir auglýsingu. Breyting á aðalskipulagi sveitarfélaganna staðfest.

Stýrihópurinn mun taka nánari afstöðu til hvernig staðið verði að kynningu tillögu til sveitarstjórna og út til almennings og hagsmunaaðila.