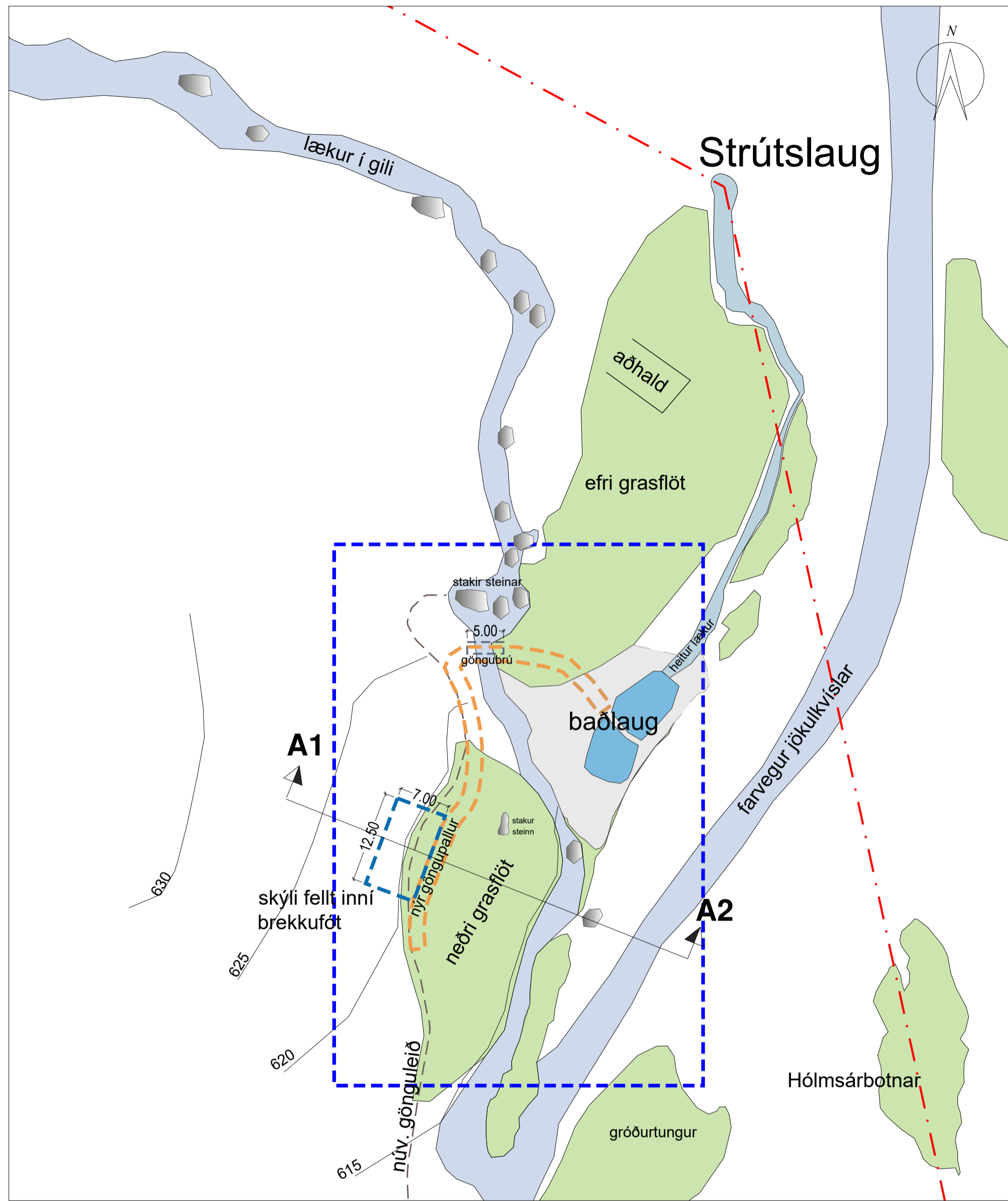
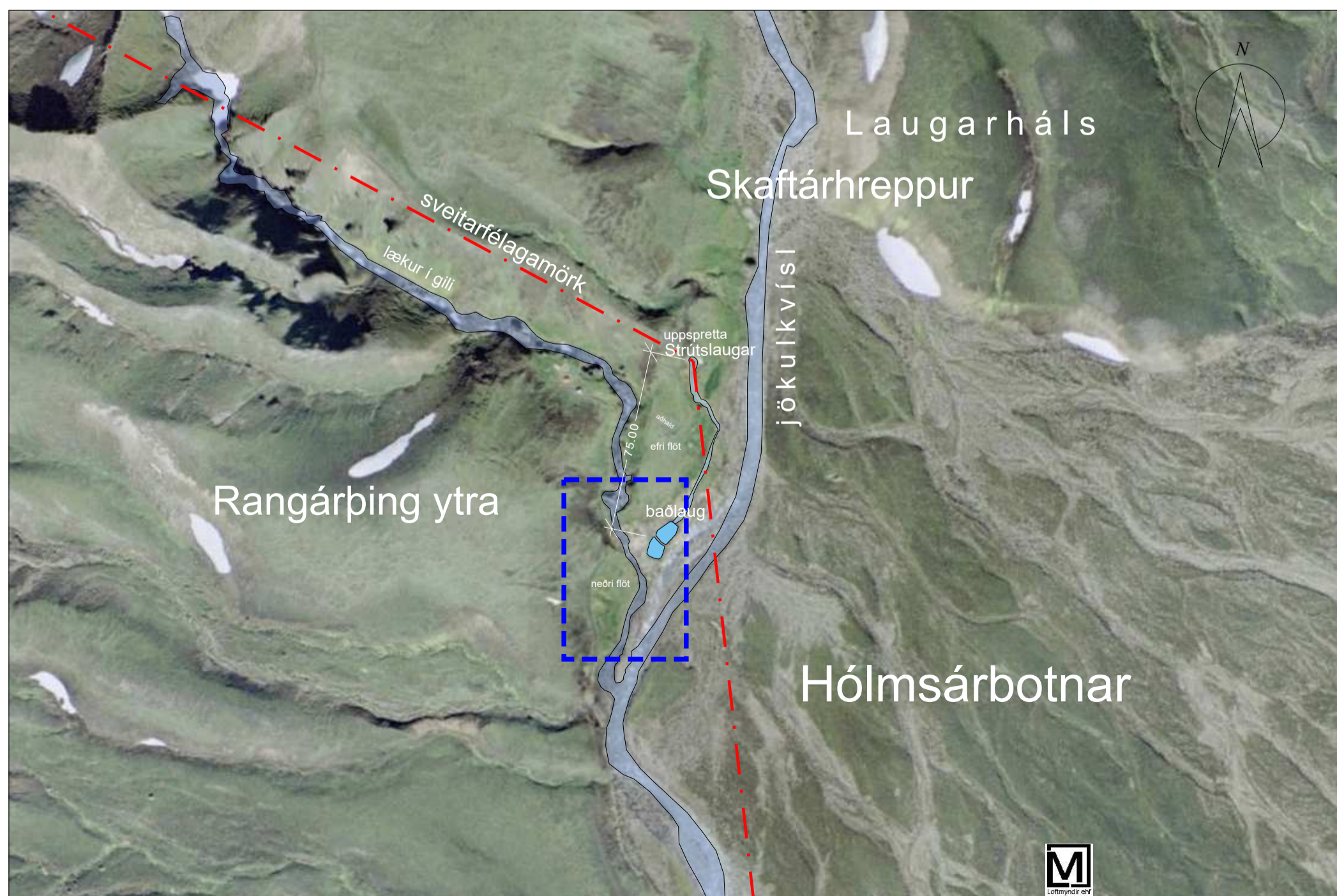




# Rangárþing ytra - skýli við Strútslaug í Hólmsárbotnum - Tillaga að deiliskipulagi



Deiliskipulagsuppráttur mkv. 1:500



Yfirlitsmynd mkv. 1:2000



mynd 1 - séo yfir laugin, horft til norðurs úr brekku, neðri flöt fremst



mynd 2 - Strútslaug t.v., horft úr hlið til suðurs, aðhald fyrir miðu.



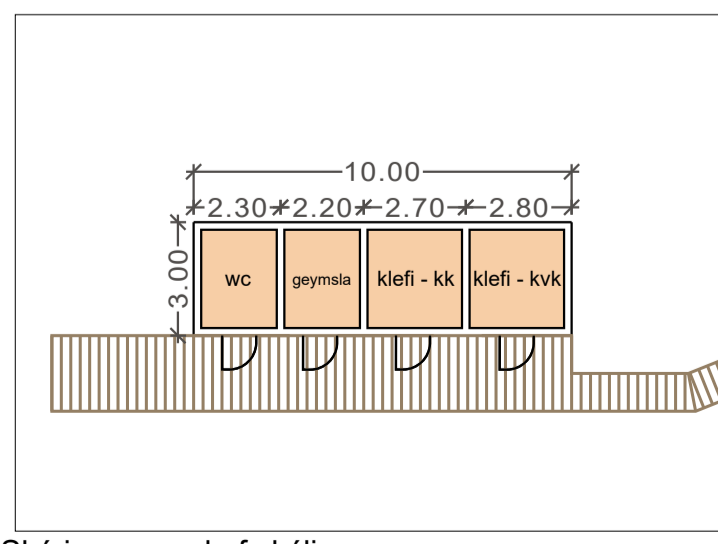
mynd 3 - tekin 2007, jökulvísir austan laugar



mynd 4 - tekin 2013, svæðið næst lauginni er mikið troðið.



mynd 5 - neðri flöt, skýlið kæmi í brekkuna ofan við þar sem troðningurinn hverfur út af myndinni, fyrir miðri mynd t.v.



Skýringarmynd af skýli, fataklefar, geymsla og salerni - mkv. 1:200

## Greinargerð með tillögu að deiliskipulagi

Deiliskipulagstillagan er unnin í samráði við skipulagsfulltrúa Rangárþings Ytra og Ferðafélagið Útivist. Strútslaug er á sveitarfélagamörkum milli Rangárþings ytra og Skaftárhrepps og er markapunktur samkvæmt dómi Hæstaréttar frá 15. Júní 1989. Ferðafélagið Útivist stendur að kostnaði við gerð deiliskipulagsins með tilstyrk Ferðamálasjóðs.

Strútskáli er í um klukkustundar göngufæri frá Strútslaug og er skálinn í eigu Útivistar. Laugargestir koma ýmist frá skálanum eða eru almennir göngumenn sem leið eiga um svæðið. Óskað er leyfis til að byggja lítið skýli fyrir fólk til að hafa fataskipti í ásamt geymslu og salernisaðstöðu, allt sama skýlið. Einnig að gera einfaldan göngupall (stíg) á milli skýlis og baðlaugar til að verja grasið á svæðinu. Baðlaugin er einstök náttúrusníð þó svo hún hafi trélega orðið til sem mannanna verk með gerð fyrirhleðslu í heitum læknum. Kísill sem botnfellur jafnt og þétt úr heita vatninu myndar umgjörð lauganna. Fyrir nokkrum árum var laugin í hættu þar sem jökulvísilinn sem rennur austan hennar hafði grafið frá henni en í dag rennur hún aftur orðið nokkrum aukast. Heita vatnið sem rennur í lauginna kemur úr Strútslaug, uppsprettu sem er um 75m norðan við baðlauginna. Víðá má sjá hitavirkni á svæðinu og svæðið í heild er hluti af Torfajökulsvæðinu.

### Um svæðið:

Við Strútslaug var gamall og lélegur kofi hér áður fyrr en hann er löngu horfinn. Gönguhópar hafa tjaldað töluvert á staðnum. Strútslaug í Hólmsárbotnum er vinsæll viðkomustaður göngufólks á Fjallabaksleið norðri og syðri. Strútslaug er í raun heit uppspretta og rennur lækur frá henni. Neðst í læknum eru tvær laugarskálur sem trúlega hafa verið gerðar með fyrirhleðslu. Mikil kísilútfelling og grænþörungamyndun er í vatninu og landið í kringum baðlauginna er leðjukennt og afar hált. Sjálft laugarvatnið er græntleitt, símlugt af grænþörungum sem rötast upp um leið og farið er ofan í lauginna. Laugin er nokkuð misheitt og fer það eftir vindátt og tíðarferi hvor skálin er heitari. Ofan og neðan við baðlauginna eru grasflatar. Við brekkufót þeirrar neðri er óskað leyfis að reisa skýli sem í væru 2 búningaklefar, geymsla og salerni. Á efri flötinni má finna minjar aðhalds. Áður fyrr var flötin náttstaður gangnamanna og þar hittast Rangæingar og Skaftfellingar í smalamennsku. Engar breytingar eru fyrirhugaðar á efri flötinni.

### Staðan í dag:

Engin mannvirki eru á staðnum. Svæðið er nokkuð fjölsóttur ferðamanna staður, umgengni er stundum nokkuð ábótavant því engin hreinlætisaðstaða er til staðar og rusl og úrgangur skilinn eftir á víðavangi. Næst lauginni má sjá skemmdir á grassvæði sem bendir til þess að svæðið sé undir nokkru álagi.

### Fyrirhugaðar framkvæmdir:

**1.1 Skýli** - Svo skýlið verði sem minnst áberandi í landinu er lagt til að fella það inn í brekkuna vestan við neðri flötina sem liggur suðvestan við baðlauginna. Með því verður skýlið einkkonar „jarðhýsi“ og eingöngu framhlið þess sem sést þegar horft er til staðarins frá austri. Frá öðrum áttum mun skýlið ekki sjást. Bakstykki skýlisins yrði staðsteypt en framhliðin yrði úr timbri og gras og matt plexigler (ofanbirta) á þaki þess. Hliðar verða með grjóti úr nærliggjandi áreyrum og skýlið því vart sjáanlegt. Með framkvæmdinni er vonast til að umgengni batni til muna, fólk getur haft fataskipti og gengið um salerni án þess að skilja eftir sig ummerki í næsta nágrenni. Ætlað er að skýlið verði að hámarki 30m<sup>2</sup> að stærð. Búningaklefar verði tveir, einn fyrir hvort kyn. Miðhluti skýlisins er með lítilli geymslu og í suðurenda skýlisins er salerni. Geymslan er ætluð fyrir verkfæri og ýmsan neyðarbúnað. Aðstaðan verður til mikilla hagsbóta fyrir gesti og þá sem hafa eftirlit með svæðinu.

**1.2 Lagnir** - fráveita skal leiðir í rotþró og frá þróni skal leggja siturlögn. Skal að verkinu staðið eins og lýst er í leiðbeiningarriti nr. 03/01 frá Umhverfisstofnun og í samráði við Heilbrigðisefirlit Suðurlands. Ef ómögulegt reynist að koma fyrir rotþró og siturlögn má uppfylla skilyrði um skólpheirnisun með öðrum aðferðum, svo sem þurssalernum, safntönkum eða öðrum lausnum sem í boði eru á markaðinum. Þá þarf að leggja fyrir skriflegt samþykki heilbrigðisfulltrúa um slíkt því erfið getur reynst að koma fyrir vatnssalernum með tilheyrandi rotþró vegna jarðgrunn- og landfræðilegra aðstæðna. Því kann það að vera niðurstaðan að setja þurfi upp safntank eða þurssalerni skv. grein 13.5 í reglugerð nr. 798/1999 um fráveitur og skólp, en þar segir: Þar sem fráveitur verður ekki við komið eða þar sem landfræðilegar aðstæður valda því að rotþró og siturlögn eru ekki álitlegur kostur er heimilt að nota þurssalerni. Búnaður fyrir þurssalerni skal vera af viðurkenndri gerð og samþykktur af heilbrigðisnefnd. Seyru frá þurssalernum skal fargað skv. 13. og 14. gr. 3. kafla í reglugerð 799/1999. Seyran er geymd í lokuðum tönkum sem komið er fyrir ofan í jöðu og þess vandlega gætt að ekki vætli frá þeim út í aðliggjandi jarveg um leið og þeir eru tæmdir. Stærð hvers tanks skal ávallt vera í samræmi við notkun og fjölda þurssalerna.

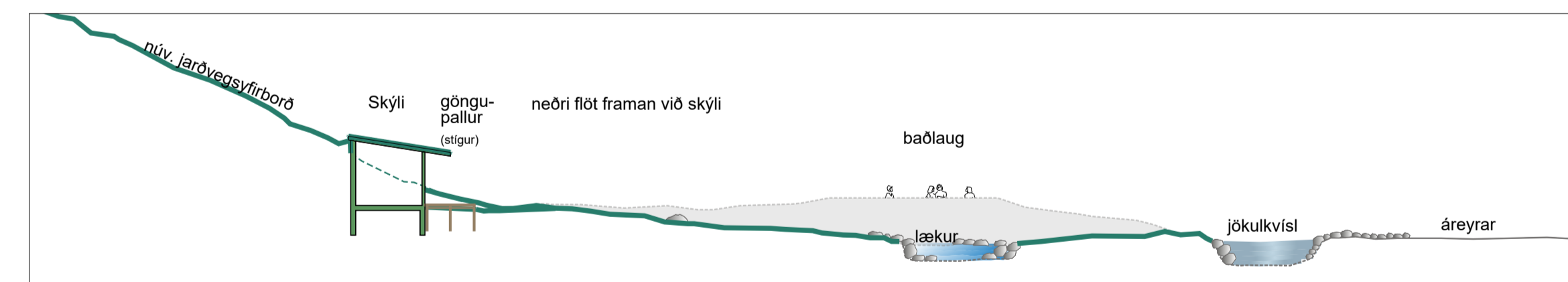
**1.3 Göngupallur (stigur)** - Frá skýlinu og að baðlauginni er lagt til að gerður verði uppbyggður göngupallur til að verja gras og annan átroðning við lauginna. Stigurinn er gerður úr timbri sem væri ca. 15-20cm ofan við landið. Meðfram pallinum yrði sett lágt handrið til stuðnings og öryggis við að fara ofan og uppúr sleypri lauginni.

### Umhverfisáhrif:

Framkvæmin við skýlið kallar á jarðrask á um 40-60m<sup>2</sup> fleti í brekkufæti við neðri grasflötina. Brekkan er gróin að nokkru en sá gróður er gisinn þar sem brekkan er mjög brött og gætir nokkurs rofs þar sem gróður er gisnastur. Líklegast situr snjóskafi í brekkunni fram eftir sumri. Göngupallur er byggður upp á timburstöðum sem valda litlu raski, en að öðru leyti væri stigurinn allur ofanjarðar. Framkvæmin hefur mjög jákvæð áhrif varðandi verndun náttúru og umgengni á svæðinu. Ásýnd að svæðinu breytist lítið sem ekkert. Skýlið sést frá næsta nágrenni austan Strútslaugar en það mun ekki sjást þegar komið er í nokkra fjarlægð frá lauginni (500-1000m) og alls ekki frá öðrum áttum séð.



Mynd 8. Séo yfir Strútslaug og Hólmsárbotna



Sníð A1-A2 mkv. 1:200 - til skýringar



Uppspretta Strútslaugar er um 75m norðan við baðlauginna, vegvísar við Strútslaug

### Skýringar:

- sveitarfélagamörk til skýringar
- heit baðlaug
- deiliskipulagareitur
- byggingareitur
- skýli til skýringar
- árfarvegur
- heitur lækur úr Strútslaug
- árfarvegur breytlist
- stakir steinar
- gróðurtungur
- málsetning
- göngubrú til skýringar
- núv. göngustígur
- nýr göngustígur
- kísilheilla - ætluð lega

Samþykki af skipulagsfulltrúa Rangárþings ytra

Uppdráttur þessi er teiknaður í hnitakerfinu ISN93 og byggir á uppréttu loftmynd frá Loftmyndum ehf.

HEITI VERKS: **RANGÁRÞING YTRA STRÚTSLAUG**

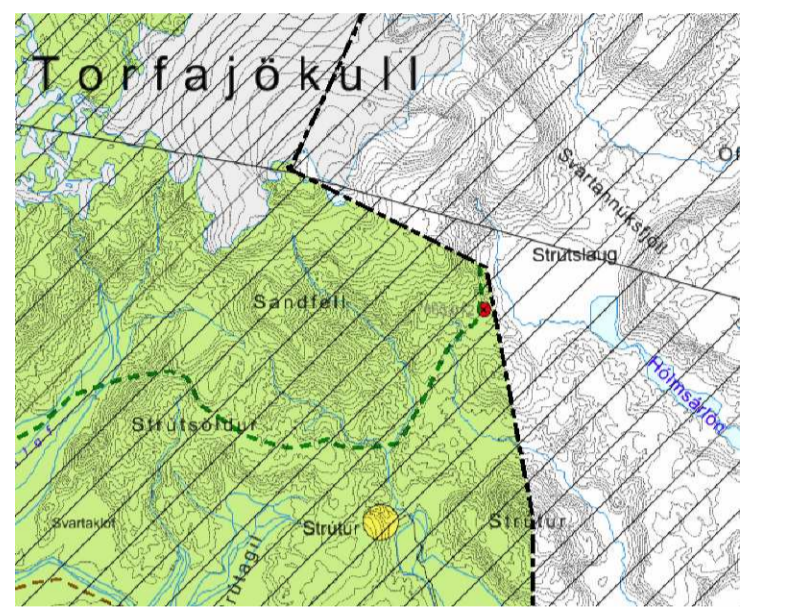
HEITI TEIKNINGAR: **DEILISKIPULAG - TILLAGA**

VERNRN: 213-018 MKV: 1:2000/500/200 Í A1 TEIKNING NR: 001

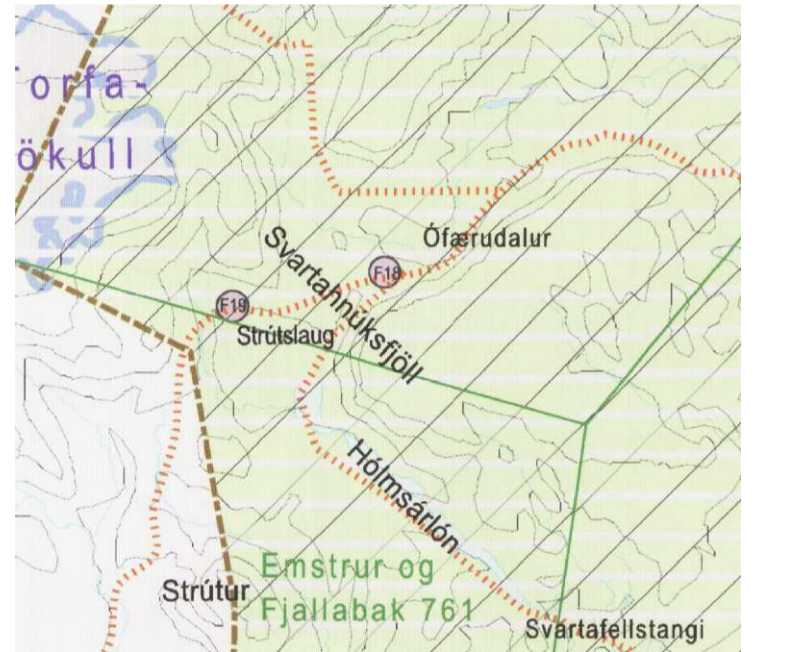
TEIKNAR AF: oh / gg HANNAÐ AF: oh DAGS. TEIKN: 2. mars 2016

YFIRL. / UNDRISKRIFT: TEIKN. BREYTT:

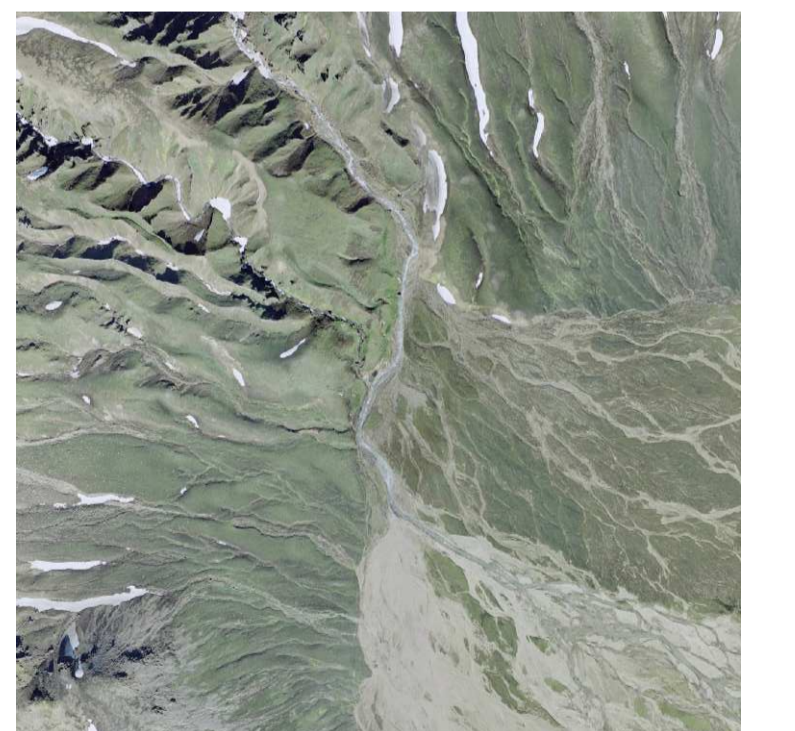
LANDFORM  
AUSTURVEGI 8 800 SELFOS  
netting: landform@landform.is sími: 482 4000 faxi: 482 2542  
www.landform.is



Úr aðalskipulagsupprætti Rangárþings ytra 2010-2022 ekki í kvarða



Úr aðalskipulagsupprætti Skaftárhrepps 2010-2022 ekki í kvarða



Yfirlitsmynd til skýringar - ekki í kvarða