



BÚRFELLSLUNDUR - SKIPULAGS- OG MATSLÝSING

Breyting á aðalskipulagi Rangárþings ytra 2016-2028

Nýtt deiliskipulag

28.11.2022





SKIPULAGS – OG MATSLÝSING

HÖFUNDUR	RÝNI	VERKNR.
Halla Kristjánsdóttir	Hrafnhildur Brynjólfsson	101711
Kamma Dögg Gísladóttir	Ásgeir Jónsson	
	Landsvirkjun	

EFNISYFIRLIT

1 INNGANGUR	5
1.1 Aðdragandi	5
1.2 Markmið og tilgangur	6
1.3 Skipulags- og matslýsing	6
2 FORSENDUR	7
2.1 Skipulagssvæðið og staðhættir	7
2.2 Náttúruvá	8
2.3 Fornleifar	8
2.4 Efnisnámur	9
2.5 Flugöryggi	9
2.6 Skipulag	10
2.6.1 Landsskipulagsstefna 2015-2026	10
2.6.2 Rammaáætlun	10
2.6.3 Aðalskipulag Skeiða- og Gnúpverjahrepps 2017-2029	10
2.6.4 Aðalskipulag Rangárþings ytra 2016-2028	11
2.6.5 Deiliskipulag	12
3 BREYTING Á AÐALSKIPULAGI	14
3.1 Rangárþing ytra 2016-2028	14
4 NÝTT DEILISKIPULAG	14
5 MATSLÝSING	15
5.1 Nálgun og áherslur matsvinnu	15
5.2 Tengsl við aðrar áætlanir	16
5.3 Valkostir	16
5.4 Matsspurningar, viðmið og vægi áhrifa	16
6 KYNNING OG SAMRÁÐ	17
6.1 Umsagnaraðilar	17

MYNDASKRÁ

- MYND 1** Yfirlitsmynd, sýnir m.a. fyrirhugað framkvæmdasvæði. Mynd: Landsvirkjun. _____ 6
- MYND 2** Skipulagssvæðið og staðhættir, rauð brotalína sýnir fyrirhugað skipulagssvæði. _____ 8
- MYND 3** Yfirlit yfir fornleifaskráningu sem gerð var í tengslum við mat á umhverfisáhrifum framkvæmdarinnar. Rauða brotalínan sýnir fyrirhugað skipulagssvæði og númer vísa til staðsetningu fornleifa _____ 9
- MYND 4** Gildandi aðalskipulag Skeiða- og Gnúpverjahrepps 2017-2029. Tengivirkið sem vindorkugarðurinn mun mögulega tengjast seinna meir hefur verið merkt inn á með gulum hring. _____ 11
- MYND 5** Gildandi aðalskipulag Rangárþings ytra 2016-2028, svæðið merkt með rauðri brotalínu. Græn svæði tákna skógræktar- og landgræðslusvæði, gul svæði tákna óbyggð svæði. _____ 12
- MYND 6** Deiliskipulagsuppdráttur Búðarhálsstöðvar og Búðarhálslínu 1, rauði brotalína sýnir staðsetningu á fyrirhuguðu skipulagssvæði. _____ 13
- MYND 7** Deiliskipulagsuppdráttur Sultartangastöðvar. Rauð brotalína sýnir fyrirhugað skipulagssvæði. _____ 13

1 INNGANGUR

1.1 Aðdragandi

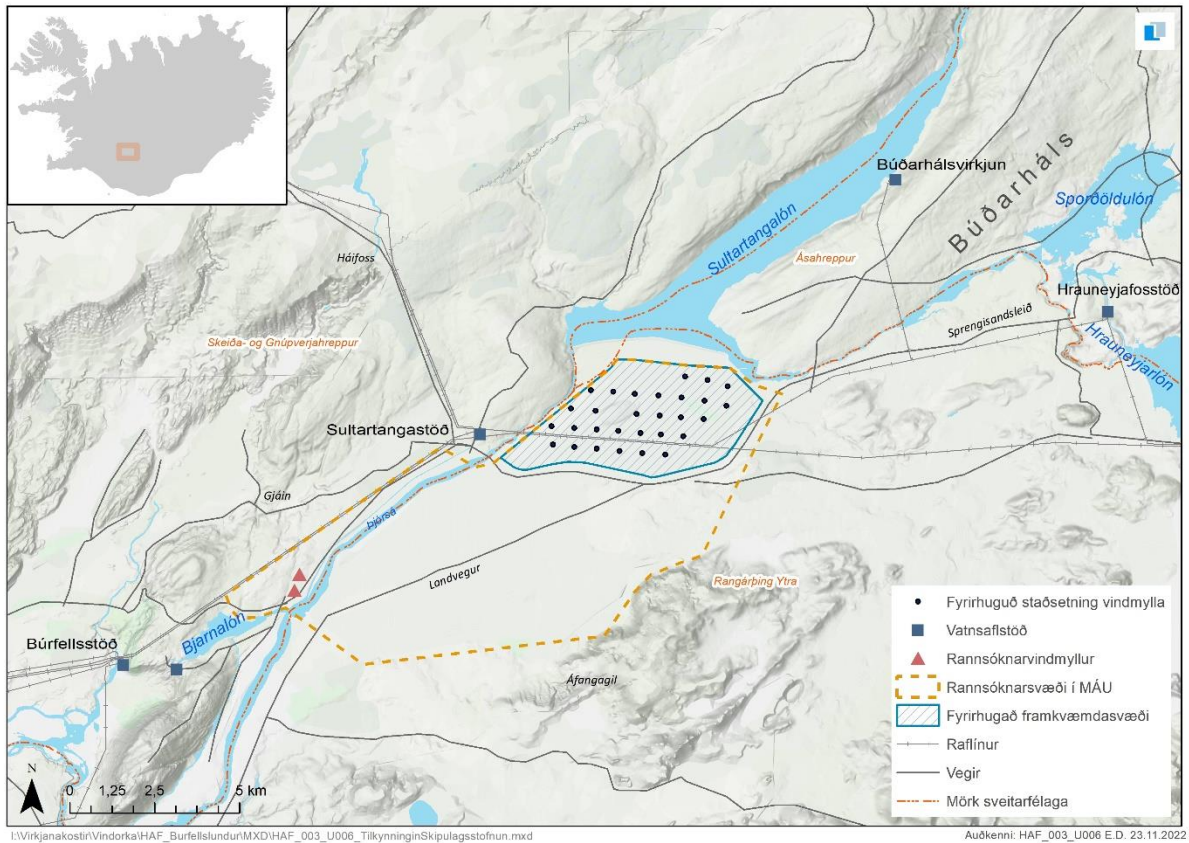
Landsvirkjun hefur undanfarin ár kannað möguleika á virkjun vindorku á Íslandi. Í því skyni hefur Landsvirkjun í samstarfi við fleiri aðila kortlagt vindorku á Íslandi og hefur athyglin sérstaklega beinst að landsvæði milli Búrfells og Sultartanga, sem nefnist Haf. Þar er góð vindgæfni, gott aðgengi að framkvæmdasvæði, auðvelt að tengjast flutningskerfi raforku og svæðið er nálægt starfsstöð Landsvirkjunar, við Búrfellsstöð. Haustið 2012 voru reistar tvær vindmyllur á Hafinu í rannsóknarskyni. Reynslan af rekstri þeirra leiddi í ljós að þar er bæði mikill og stöðugur vindur.

Mati á umhverfisáhrifum Búrfellslundar lauk í desember 2016¹. Í matsskýrslunni er fjallað um möguleg umhverfisáhrif fyrir allt að 200 MW vindorkugarð. Álit Skipulagsstofnunar um mat á umhverfisáhrifum Búrfellslundar liggur fyrir og hefur Búrfellslundur nú verið endurhannaður í samræmi við athugasemdir og ábendingar sem bárust í umhverfismatinu og í ferli 3. áfanga rammaáætlunar. Afmarkað hefur verið minna svæði en umhverfismatið gerði ráð fyrir og er nú gert ráð fyrir allt að 120 MW vindorkugarði. Svæðið er innan þess svæðis sem rannsakað var í mati á umhverfisáhrifum. Við endurhönnunina var lögð áhersla á að lágmarka sjónræn áhrif frá helstu ferðamannaleiðum og nálægum ferðamannastöðum. Auk þess var lögð áhersla á að lágmarka sýnileika frá nærliggjandi óbyggðum víðernum og svæðum sem eru vernduð vegna landslags.

Nú þegar liggja háspennulínur um svæðið, sem áætlað er að nýta til að tengja vindorkugarðinn við raforkuflutningskerfið.

Til að af framkvæmdum geti orðið þarf að breyta aðalskipulagi Rangárþings ytra 2016-2028 og vinna deiliskipulag fyrir svæðið. Samhliða kann að þurfa að gera óverulega breytingu á aðalskipulagi Skeiða- og Gnúpverjahrepps 2017-2029, verði þörf á að tengja vindorkugarðinn núverandi tengivirki við Sultartangastöð, sjá mynd 1.

¹ <https://www.skipulag.is/umhverfismat-framkvaemda/gagnagrunnur-umhverfismats/nr/810#alit>



MYND 1 Yfirlitsmynd, sýnir m.a. fyrirhugað framkvæmdasvæði. Mynd: Landsvirkjun.

1.2 Markmið og tilgangur

Markmið aðalskipulagsbreytingarinnar er að skapa skipulagsforsendur til uppbyggingar Búrfellslundar í samræmi við endurskoðuð áform framkvæmdaáðila.

Markmið deiliskipulags er að útfæra nánari stefnu og ákvæði fyrir Búrfellslund í samræmi við breytt aðalskipulag. Með Búrfellslundi er áformað að nýta ákjósanlegt svæði fyrir vindorkugarð og þau samlegðaráhrif sem eru með nýtingu vindorku og vatnsorku.

1.3 Skipulags- og matslýsing

Hér er sett fram sameiginleg skipulags- og matslýsing fyrir deiliskipulag framkvæmdarinnar ásamt breytingu á aðalskipulagi Rangárþings ytra 2016-2028.

Sameiginleg skipulags- og matslýsing fyrir aðalskipulagsbreytingu er lögð fram skv. 1. mgr. 30. gr. skipulagslaga nr. 123/2010 og vegna deiliskipulags skv. 1. mgr. 40. gr. skipulagslaga nr. 123/2010 og 5. gr. reglugerðar nr. 1381/2021 um umhverfismat framkvæmda og áætlana.

Tilgangur með gerð lýsingar er að tryggja aðkomu almennings og hagsmunaaðila að skipulagsferlinu á fyrstu stigum þess, auka gagnsæi, tryggja betra upplýsingaflæði, skila betri og markvissari skipulagsvinnu og gefa sveitarstjórnnum og þeim sem koma að ferlinu betri yfirsýn allt frá fyrstu skrefum.

Samkvæmt skipulagslögum nr. 123/2010 skal sveitarstjórn taka saman skipulagslýsingu. Í lýsingu skal koma fram hvaða áherslur sveitarstjórn hefur við breytingu aðalskipulags og gerð deiliskipulags, upplýsingar um forsendur, fyrirliggjandi stefnu, fyrirhugað skipulagsferli og hvernig staðið verði að umhverfismati áætlunar, skv. lögum nr. 111/2021.

Lýsingin verður afgreidd af sveitarstjórn Rangárbings ytra áður en hún verður kynnt íbúum með auglýsingu og á heimasíðu sveitarfélaganna. Samhliða verður hún send Skipulagsstofnun og öðrum aðilum til umsagnar.

Verði þörf á að tengja vindorkugarðinn við núverandi tengivirki við Sultartangastöð, þá verður gerð óveruleg breyting á aðalskipulagi Skeiða- og Gnúpverjahrepps 2017-2029 til að gera grein fyrir þeirri tengingu.

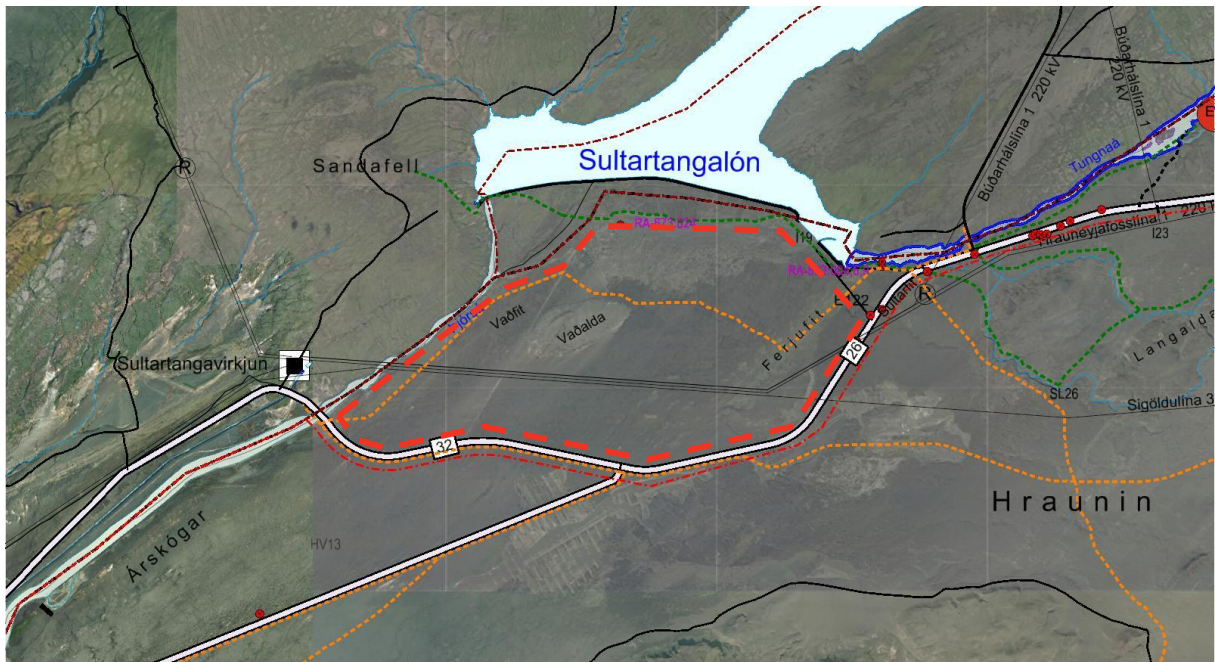
2 FORSENDUR

2.1 Skipulagssvæðið og staðhættir

Skipulagssvæðið er rúmlega 1.700 ha að stærð og er staðsett austan Þjórsár og ofan Búrfells, á Hafinu, hraun- og sandsléttuni austan við Sultartangastöð. Svæðið er fjarri byggð en skammt frá nauðsynlegum innviðum. Í næsta nágrenni svæðisins hefur verið stunduð vikurvinnsla og starfræktar aflstöðvar til orkuvinnslu allt frá árinu 1969. Sjö vatnsaflstöðvar í eigu Landsvirkjunar eru á Þjórsár- og Tungnaárvæðinu, þar með taldar Sultartangastöð og Búrfellsstöð ásamt tilheyrandi flutningsmannvirkjum, vegum, vatnsfarvegum, lónum og stíflumannvirkjum. Á Hafinu, skammt norðan við Búrfellsstöð rekur Landsvirkjun nú þegar tvær vindmyllur í rannsóknarskyni. Innviðir til raforkuflutnings eru til staðar en á svæðinu eru tvö tengivirki í eigu Landsnets, tengivirki við Sultartangastöð og tengivirki við Búrfellstöð. Í gegnum svæðið liggja þrjár háspennulínur; Sigöldulína 3, Sultartangalína 2 og Hrauneyjafosslína 1. Á jaðri svæðisins að sunnanverðu liggur Þjórsárdalsvegur(nr. 32) sem tengist svo inn á Sprengisandsleið(nr. 26) sem liggur á jaðri svæðisins að austanverðu.

Yfirbragð skipulagssvæðisins er fremur einsleitt og lítið um hæðarbreytingar fyrir utan Vaðöldu sem nær í um 309 m h.y.s Landslag er opið og fjallasýn er aðallega til austurs. Undanfarin ár hefur verið unnið að landgræðslu á hluta skipulagssvæðisins en það er einnig innan stærra uppgræðslusvæðis sem unnið hefur verið undir heitinu Hekluskógar, þar sem Skógræktin og Landgræðslan vinna sameiginlega að endurheimt birkiskóga. Stærstur hluti svæðisins er ógróinn, en þar sem er gróðurpekja einkennist gróðurfar helst af aðkomu mannsins þar sem land hefur verið grætt upp, aðallega með melgresi.

Veðurmælingar hafa verið gerðar á svæðinu, bæði í Ísakoti í tæplega 250 m h.y.s frá árinu 1993 og með staðbundnu 82 m háu veðurmastri nálægt fyrirhuguðu framkvæmdasvæði á árunum 2014 til 2018. Niðurstöður veðurmælinga sýna að á svæðinu er ríkjandi norðaustan átt og hár meðalvindhraði. Ísakot er staðsett við núverandi rannsóknarvindmyllur, sjá Mynd 1. Vindurinn streymir ofan af hálendinu og magnast upp í eins konar trekt á milli Næfurholtsfjalla og Búrfells.



MYND 2 Skipulagssvæðið og staðhættir, rauð brotalína sýnir fyrirhugað skipulagssvæði.

2.2 Náttúruvá

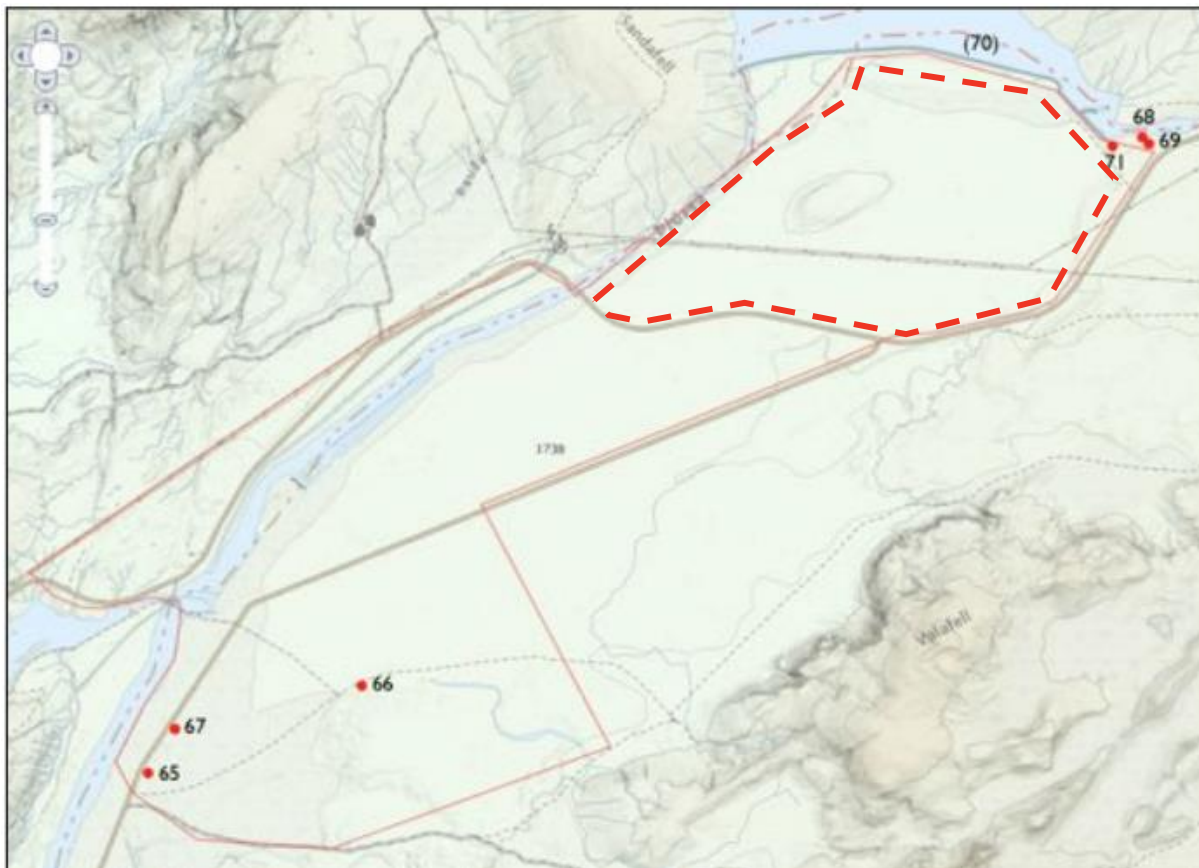
Fyrirhugaður Búrfellslundur er á jarðfræðilega virku svæði þar sem hætta er á atburðum sem gætu valdið truflun á rekstri eða skemmdum á mannvirkjum. Í því samhengi þarf að horfa til mögulegra eldgosa með tilheyrandi hraunstraumi og ösku- og vikurfalli auk mögulegrar jarðskjálftahættu á svæðinu. Svæðið er staðsett nálægt þekktum jarðskjálftasvæðum á Suðurlandi. Flóð geta einnig komið í þjórsá en á heildina litið eru flóð ekki talin vera takmarkandi þáttur fyrir svæðið með uppbyggingu vindorku í huga.

2.3 Fornleifar

Fornleifafræðistofan gerði úttekt á fornleifum tengslum við mat á umhverfisáhrifum framkvæmdarinnar. Niðurstöður eru birtar í skýrslunni „Búrfellslundur – Vindmyllur í Rangarþingi ytra og Skeiða- og Gnúpverjahreppi“ eftir Bjarna F. Einarssonar, júní 2015 og ná þær yfir töluvert stærra svæði en áætlað skipulagssvæði. Alls voru 8 minjar skráðar í tengslum við vettvangskönnun og af þeim eru 5 taldar vera frá því fyrir árið 1900 og uppfylla því skilyrði um að vera fornleifar. Engar þessarar minja eru innan skipulagssvæðisins en fjórar þeirra eru í nágrenninu;

- **68. Ferjustaður og rétt.** Við ferjustaðinn er stytta af Sigurjóni Rist vatnamælingamanni. Á báðum bökkum eru hleðslur fyrir kláf sem farið hefur á milli. Rétt byggð úr grjóti, á SA horni er hús sem deilir tveimur veggjum með réttinni. Skv. fornleifaskráningu er hætta metin lítil, varðveislugildi talsvert og minjagildi talvert.
- **69. Rétt.** Úr grjóti, mannvirkið er mjög vel farið, tilheyrir rétt nr. 68. Skv. fornleifaskráningu er hætta metin lítil, varðveislugildi talsvert og minjagildi talsvert.

- **70. Vað.** Ekki hægt að staðsetja nákvæmlega enda líkur til þess að það hafi verið á nokkuð breiðu beltí. Svæðinu hefur verið raskað talsvert. Skv. fornleifaskráningu er hætta metin mikil vegna landeyðingar tengdri Sultartangalóni, varðveislugildi lítið og minjagildi lítið.
- **71. Varða.** Úr grjóti og aðeins hrunið úr vörðunni. Skv. fornleifaskráningu er hætta metin lítil, varðveislugildi lítið og minjagildi talsvert.



MYND 3 Yfirlit yfir fornleifaskráningu sem gerð var í tengslum við mat á umhverfisáhrifum framkvæmdarinnar. Rauða brotalínan sýnir fyrirhugað skipulagssvæði og númer vísa til staðsetningu fornleifa

2.4 Efnisnámur

Nokkur efnistökusvæði eru í námunda við Búrfellslund og þar er fyrir efni eins og fyllingarefni og yfirborðslag í vegi og plön og íblöndunarefni fyrir steinsteypu. Efnistökusvæðin hafa verið notuð af Vegagerðinni og Landsvirkjun í gegnum tíðina. Notast verður við opnar námur á svæðinu sem eru nú þegar á aðalskipulagi sveitarfélaga. Einnig er gert ráð fyrir að nýta efni sem kemur úr uppgreftri af framkvæmdarsvæðinu.

Frekara samráð verður við Samgöngustofu við þróun verkefnisins.

2.5 Flugöryggi

Á fyrri stigum verkefnisins voru haldnir fundir með Samgöngustofu og Isavia. Mannvit verkfræðistofa framkvæmdi áhættumat fyrir hönd Landsvirkjunar vegna flugöryggis fyrir fyrirhugaðan Búrfellslund

með hlutaðeigandi fagaðilum þar sem þörf var metin á sérstakri lýsingu vegna flugöryggis og mögulegar mótvægisáðgerðir athugaðar.

2.6 Skipulag

2.6.1 Landsskipulagsstefna 2015-2026

Í Landsskipulagsstefnu 2015-2026 er sett fram stefna um að skipulag gefi kost á að nýta orkulindir í dreifbýli með sjálfbærni og umhverfisvernd að leiðarljósi (markmið 2.5). Jafnframt gefi skipulag kost á uppbyggingu flutningsmannvirkja raforku. Mannvirki vegna orkuvinnslu og orkuflutnings falli sem best að landslagi og annarri landnotkun.

Einnig kemur fram að við skipulagsgerð sveitarfélaga verði tekin afstaða til möguleika á orkuframleiðslu með vatnsafli, jarðvarma og vindorku í sátt við náttúru og samfélag. Skipulagsákvæðanir um raforkuflutningsmannvirki geri kleift að tryggja örugga afhendingu raforku, um leið og tekið er tillit til áhrifa á náttúru og landslags. Við skipulagsákvæðanir um nýja orkuvinnslukosti og lagningu raflína verði lagt mat á umhverfisáhrif, þar á meðal sjónræn áhrif, og leitast við að velja þann kost sem valdi sem minnstum neikvæðum umhverfisáhrifum.

2.6.2 Rammaáætlun

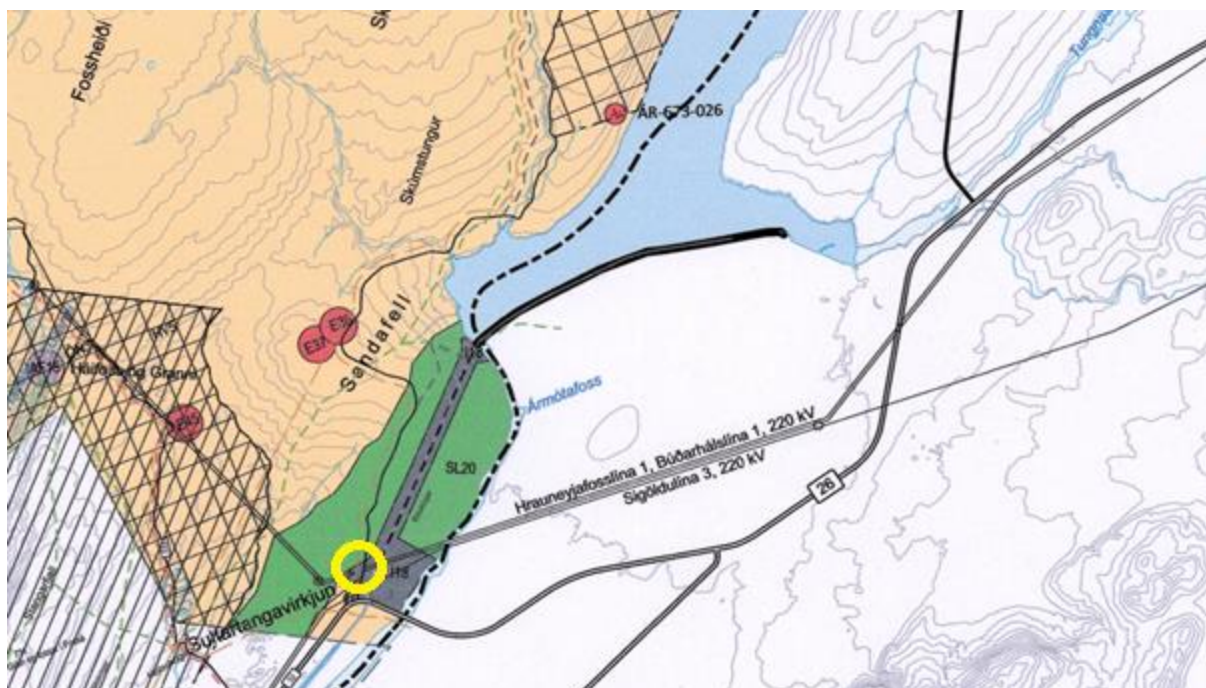
Þann 15. júní 2022 samþykkti Alþingi [Þingsályktun](#)² um uppfærða flokkun virkjunarkosta í rammaáætlun. Vindorkukosturinn Búrfellslundur er þar kominn í orkunýtingarflokk með uppsett afl allt að 120 MW með tilvísun í rammaáætlun³.

2.6.3 Aðalskipulag Skeiða- og Gnúpverjahrepps 2017-2029

Aðalskipulag Skeiða- og Gnúpverjahrepps 2017-2029 var samþykkt 4.04.2020. Framkvæmdasvæði Búrfellslundar skarast ekki á við skipulagssvæði sveitarfélagsins en mögulega þarf að tengja vindorkugarðinn við tengivirki við Sultartanga seinna meir sem staðsett er innan marka Skeiða- og Gnúpverjahrepps. Ef af því verður þá verður gerð óveruleg breyting á aðalskipulaginu með verður - streng/loftlínu að tengivirki við Sultartanga.

² <https://www.althingi.is/altext/152/s/1299.html>

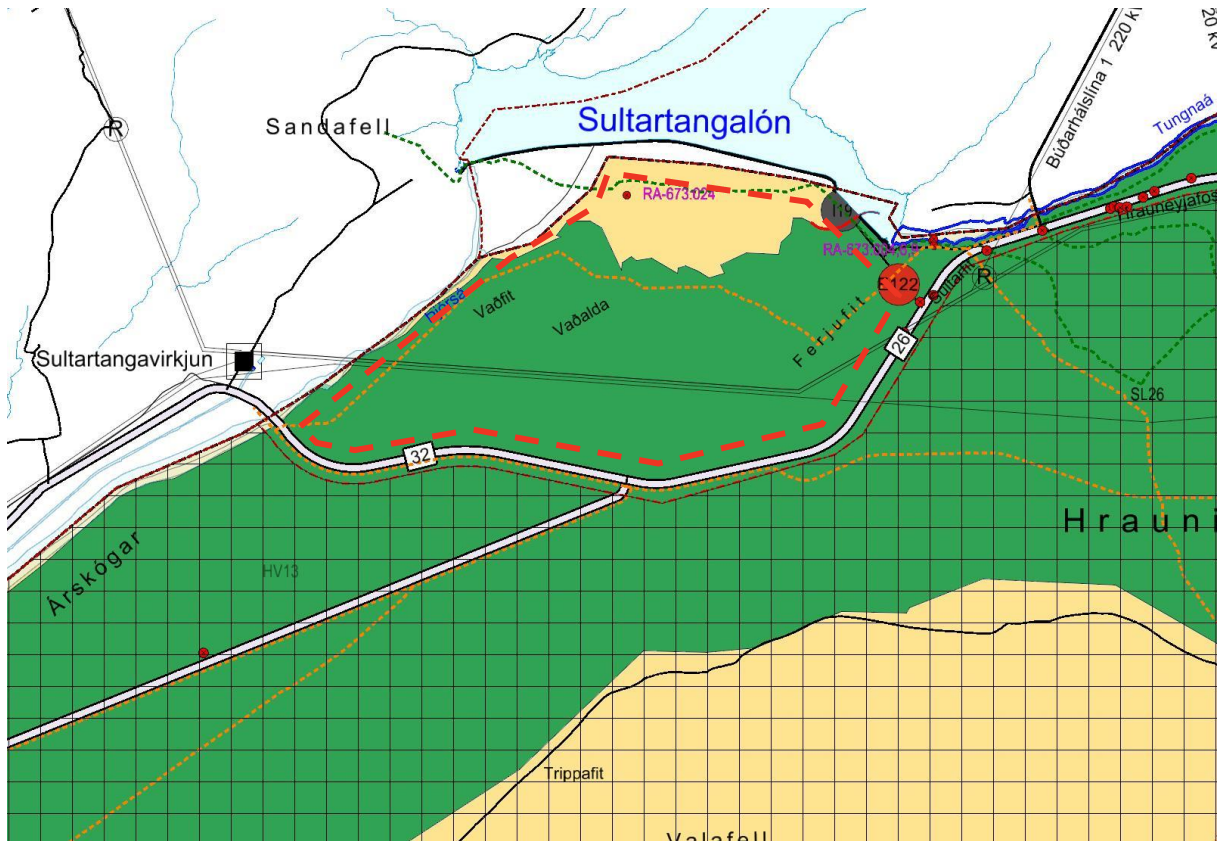
³ <https://www.ramma.is/rammaaetlun/nugildandi-rammaaetlun/>



MYND 4 Gildandi aðalskipulag Skeiða- og Gnúpverjahrepps 2017-2029. Tengivirkið sem vindorkugarðurinn mun mögulega tengjast seinna meir hefur verið merkt inn á með gulum hring.

2.6.4 Aðalskipulag Rangárbings ytra 2016-2028

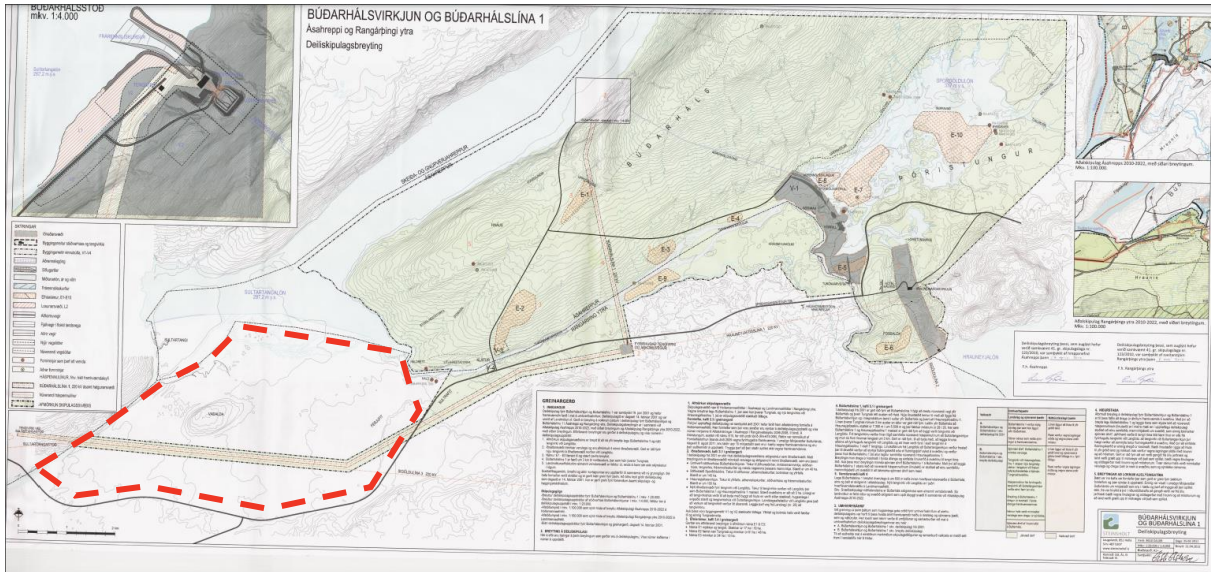
Aðalskipulag Rangárbings ytra 2016-2028 var samþykkt 3.10.2019. Samkvæmt því er hluti áætlaðs svæðis fyrir vindorkugarð óbyggt svæði og hluti skógræktar- og landgræðslusvæði (SL26). Innan svæðisins er einnig skilgreind reiðleið. Þvert í gegnum svæðið liggja þrjár háspennulínur; Sigöldulína 2, Sigöldulína 3 og Hrauneyjafosslína 1.



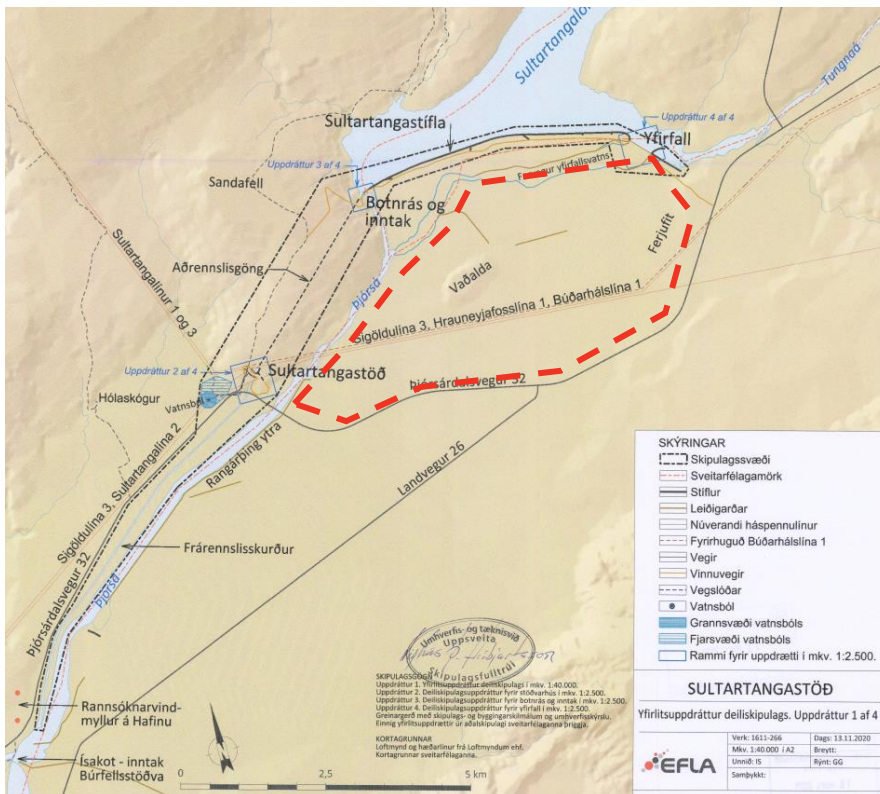
MYND 5 Gildandi aðalskipulag Rangárpings ytra 2016-2028, svæðið merkt með rauðri brotalínu. Græn svæði tákna skógræktar- og landgræðslusvæði, gul svæði tákna óbyggð svæði.

2.6.5 Deiliskipulag

Tvær staðfestar deiliskipulagsáætlanir eru á og við fyrirhugað deiliskipulagssvæði; deiliskipulag Sultartangastöðvar samþykkt 13.01.2021 og deiliskipulag Búðarhálsstöðvar og Búðarhálslínu 1 samþykkt 17.04.2012. Deiliskipulag Búðarhálsvirkjunar og Búðarhálslínu 1 liggur þvert í gegnum fyrirhugað skipulagssvæði þar sem háspennulínurnar þrjár liggja í gegn. Deiliskipulag Sultartangastöðvar nær yfir stíflumannvirki Sultartangalóns, Sultartangastöð og aðlægd/nálæg svæði.



MYND 6 Deiliskipulagsuppdráttur Búðarhálsstöðvar og Búðarhálslínu 1, rauði brotalína sýnir staðsetningu á fyrirhuguðu skipulagssvæði.



MYND 7 Deiliskipulagsuppdráttur Sultartangastöðvar. Rauð brotalína sýnir fyrirhugað skipulagssvæði.

3 BREYTING Á AÐALSKIPULAGI

3.1 Rangárþing ytra 2016-2028

Breytingin mun fela í sér breytingu á sveitarfélagsuppdrætti fyrir afréttir og á greinargerð. Með aðalskipulagsbreytingu verður afmarkað nýtt iðnaðarsvæði sem heimilar uppbyggingu á allt að 120 MW vindorkugarði. Breytingin tekur til rúmlega 1.700 ha svæðis sem nú er skilgreint sem óbyggt svæði og skógræktar- og landgræðslusvæði. Ekki er talin þörf á breytingu á aðalskipulagi vegna efnistökusvæða. Mikið af efni mun koma við uppgröft framkvæmdar en einnig munu námur í nágrenninu, sem eru nú þegar inni á skipulagi, verða notaðar til efnistöku.

Breytingartillagan verður í samræmi við upplýsingar sem liggja fyrir um framkvæmdina, umhverfismat hennar og framkomnar ábendingar og athugasemdir í ferlinu.

4 NÝTT DEILISKIPULAG

Deiliskipulagið verður í samræmi við breytingu á aðalskipulagi. Settir verða skilmálar sem ætlaðir eru til að setja ramma utan um starfsemina á svæðinu og viðhald hennar til framtíðar.

Gert er ráð fyrir að afmörkun deiliskipulagsins nái yfir öll mannvirki, aðkomuvegi og landmótun svæðisins. Endanleg staðsetning vindmyllum verður skilgreind innan byggingareita og mun staðsetning vegslóða og safnstöðva ráðast af staðsetningu vindmylla. Byggingareitir verða afmarkaðir fyrir vindmyllur. Út frá staðsetningu vindmylla verður skilgreint mannvirkjabelti fyrir slóða og veitustrengi.

Við ákvörðun á hæð og uppröðun á vindmyllum verður leitast við að hámarka orkunýtingu en samhliða því verður leitast við að lágmarka sjónræn áhrif. Það er gert með því að taka mið af áhrifum vindmylla á hver aðra, en margar vindmyllur í þyrpingu valda því að iðustreymi eykst innan svæðisins. Umfang slíkra áhrifa ræðst m.a. af vindátt, vindhraða, stærð spaða og vegalengd milli vindmylla. Slíkt hefur áhrif á orkuvinnslu þar sem iðutöp innan vindlundarins aukast með auknu iðustreymi. Vindmyllurnar verða staðsettar þannig að í þeim ólíklega atburði að þær falli, eiga þær ekki að lenda á mannvirkjum s.s. vegi eða raflínu. Helgunarsvæði þetta kallar þó ekki á takmarkanir á annarri landnotkun eins og landgræðslu.

Gera þarf ráð fyrir aðkomu-/þjónustuvegi og kranaplani fyrir vindmyllurnar sem taka þarf mið af því umfangi fylgir uppbyggingu og síðar viðhaldi og niðurrifi. Vindmyllurnar verða tengdar inn á dreifikerfi raforku með jarðstreng að safnstöð/spennistöð þar sem safnspenna er hækkuð. Frá safnstöð er raforkan flutt að flutningskerfi Landsnets en tvö tengivirki eru í eigu Landsnet í næsta nágrenni, við Sultartanga og Búrfell. Landsnet mun taka ákvörðun um hvernig tengingu við raforkuflutningskerfið verði háttar og verður gert grein fyrir því í deiliskipulags- og aðalskipulagstillögum eins og á við.

Við gerð deiliskipulags verður skoðað, í samráði sveitarfélags, framkvæmdaraðila, Vegagerðarinnar o.fl. með mögulegan áningarstað fyrir ferðamenn innan svæðisins.

Deiliskipulagið mun gera grein fyrir fornleifum og setja viðeigandi skilyrði um umgengi nærri þeim á framkvæmdartíma í samráði við Minjastofnun Íslands.

Við gerð deiliskipulags og við útboðshönnun í framhaldinu verður áhersla lögð á þau atriði sem Skipulagsstofnun nefnir í álitinu við mat á umhverfisáhrifum árið 2016 og sem stofnunin telur nauðsynleg fyrir deiliskipulagsgerð. Má þar nefna greiningu á sýnileika framkvæmdarinnar, áhrif á landslag og sjónræn áhrif af niðurröðun og staðsetningu fyrirhugaðra vindmylla. Einnig verða metin áhrif á ferðaþjónustu og útivist auk þess sem sett verður fram vöktun vegna áhrifa á fuglalíf á rekstrartíma í samráði við Náttúrufræðistofnun. Við umhverfismat deiliskipulagsins verður samráð haft við almenning og stofnanir um viðkomandi skipulagsáætlun og umhverfisáhrif hennar, áður en áætlunin er endanlega afgreidd.

5 MATSLÝSING

5.1 Nálgun og áherslur matsvinnu

Í umhverfismatinu verður lögð áhersla á umfjöllun um sjónræn áhrif framkvæmdarinnar og áhrif á ferðamennsku, náttúrufar og minjar. Þeir umhverfisþættir sem fjallað verður nánar um í umhverfismatsskýrslu eru því eftirfarandi:

- Jarðmyndanir
- Gróður og dýralíf
- Ásýnd og landslag
- Samfélag
- Landnotkun
- Heilsa, vellíðan og öryggi
- Minjar

Vegna þáttarins *jarðmyndanir* verður lögð áhersla á að meta áhrif skipulagsins sérstæðar jarðmyndanir og vegna áhrifa á *gróður og dýralíf* verður lögð sérstök áhersla á áhrif á fuglalíf og landgræðslusvæði. Vegna áhrifa á *landslag og ásýnd* verður sérstaklega gætt að áhrifum á óbyggð víðerni og nálægt landslagsverndarsvæði í Þjórsárdal. Vegna þáttarins *samfélag* verður lögð áhersla á að meta áhrif á ferðaþjónustu, útivist, íbúabróun, efnahag og atvinnu. Vegna áhrifa á *heilsu, vellíðan og öryggi* verða áhrif skoðuð út frá hljóðvíst og náttúruvá.

Samráð verður haft við Samgöngustofu vegna flugöryggisljósa

Umhverfismatið mun byggja á fyrirliggjandi gögnum sem koma úr ferli umhverfismats framkvæmdarinnar og endurhönnun hennar í kjölfarið. Vegna áhrifa á ásýnd og landslag, fugla og ferðaþjónustu og útivist verður stuðst við gögn í skýrslu Landsvirkjunar nr. LV-2020-008 um endurhönnun Búrfellslundar frá 2020. Vegna áhrifa á aðra umhverfisþætti verður stuðst við gögn úr umhverfismati Búrfellslundar sem lauk 2016. Niðurstaða umhverfismats skipulagsins verður í umhverfismatsskýrslu í greinargerð aðalskipulagsbreytingarinnar og deiliskipulagsins.

5.2 Tengsl við aðrar áætlanir

Í umhverfisskýrslu verður gerð grein fyrir tengslum og samræmi við aðrar áætlanir og stefnur í samræmi við lið a. í 14 gr. laga um umhverfismat áætlana nr. 111/2021. Helstu stefnur og áætlanir má sjá í kafla 2.5.

5.3 Valkostir

Í ferli umhverfismats skipulagsins verður umfjöllun um valkosti. Vegna breytinga á aðalskipulagi verða skoðaðir valkostir um staðsetningu vindorkugarðsins. Vegna nýs deiliskipulags verða skoðaðir valkostir um fjölda og uppröðun vindmylla innan svæðisins. Þá verður stuðst við gögn úr umhverfismati framkvæmda Búrfellslundar, sem lauk 2016 en þar var gert ráð fyrir annarri uppröðun vindmylla og öðru umfangi á vindorkugarðinum en nú er gert ráð fyrir. Áhrif verða metin á þessa valkosti sem og núllkost, þ.e. að aðhafast ekkert á skipulagssvæðinu. Auk þess verður gerð grein fyrir rökstuðningi fyrir völdum kosti.

5.4 Matsspurningar, viðmið og vægi áhrifa

Við val á umhverfisþáttum, matsspurningum og viðmiðum var m.a. litið til umfjöllunar í umhverfismatskýrslu aðalskipulags sveitarfélaganna sem og umhverfismati framkvæmdarinnar. Viðmið eru einkunn sótt í stefnu stjórnvalda í viðkomandi málaflokkum og skipulagsáætlunum, Landsskipulagsstefnu, aðalskipulags Rangárþingi ytra, auk viðmiða í heimsmarkmiðum Sameinuðu þjóðanna, lögum og reglugerðum.

Tafla 1 sýnir umhverfisþætti sem taldir eru geta orðið fyrir áhrifum af völdum skipulagsins. Lagt verður mat á vægi umhverfisáhrifa fyrir hvern umhverfisþátt (sjá tafla 2).

TAFLA 1 Umhverfisþættir, matsspurningar og gögn þaðan sem viðmið eru sótt.

UMHVERFISÞÁTTUR	MATSSPURNINGAR	VIÐMIÐ
Jarðmyndanir	Hefur stefnan áhrif á jarðmyndanir sem njóta verndar eða þykja sérstæðar?	Lög um náttúruvernd nr. 60/2013, 61. gr.
Gróður og dýralíf	Hefur stefnan áhrif á gróður / votlendi? Hefur stefnan áhrif á fuglalíf og farleiðir fugla? Hefur stefnan áhrif á búsvæði fugla og fiska?	Lög um náttúruvernd nr. 60/2013, 56. og 61. gr. Stefna í aðalskipulagi Vistgerðarkortlagning NÍ. Lög um verndun, friðun og veiðar á villtum fuglum og spendýrum nr. 64/1994. 2. og 6. gr. Stefnumörkun Íslands um framkvæmd samningsins um líffræðilega fjölbreytni. Skilmálar friðlýstra verndarsvæða Heimsmarkmið Sameinuðu þjóðanna um líf á landi
Ásýnd og landslag	Hefur stefnan áhrif á ásýnd svæðisins? Hefur stefnan áhrif á náttúrulegt landslag? Hefur stefnan áhrif á óbyggð víðerni?	Lög um náttúruvernd nr. 60/2013 1. og 2. mgr. 69 gr. Landsskipulagsstefna
Samfélag	Hefur stefnan áhrif á atvinnulíf?	Stefna í aðalskipulagi Landsskipulagsstefna

UMHVERFISÞÁTTUR	MATSPURNINGAR	VIÐMIÐ
	Stuðlar stefnan að styrkingu byggðar? Hefur stefnan áhrif á tekjustofna sveitarfélagsins?	Heimsmarkmið Sameinuðu þjóðanna um sjálfbærar borgir og samfélög Heimsmarkmið Sameinuðu þjóðanna um nýsköpun og uppbyggingu
Landnotkun	Rýrir stefnan nýtingarmöguleika og gildi aðliggjandi svæða?	Skipulagslög nr. 123/2010 1. Gr. Stefna í aðalskipulagi Landsskipulagsstefna
Heilsa, vellíðan og öryggi	Hefur stefnan áhrif á umferðaröryggi? Hefur stefnan áhrif á hljóðvist og/eða loftgæði? Er hættá á mengun af völdum stefnunnar?	Stefna í aðalskipulagi Landsskipulagsstefna Reglugerð 724/2008 um hávaða og 787/1999 um loftgæði. Heimsmarkmið Sameinuðu þjóðanna um heilsu og vellíðan
Minjar	Hefur stefnan áhrif á fornminjar?	Lög um menningarminjar nr. 80/2012

TAFLA 2 Flokkun umhverfisáhrifa í mati á áætluninni.

Vægi áhrifa	Skýring
Jákvæð	Jákvæð breyting á einkennum umhverfisþáttar.
Óveruleg	Áhrif breyta lítið eða ekki einkennum umhverfisþáttar.
Neikvæð	Neikvæð breyting á einkennum umhverfisþáttar.

6 KYNNING OG SAMRÁÐ

Með kynningu skipulagslýsingar er umsagnaraðilum, hagsmunaaðilum og almenningi gefinn kostur á að leggja fram sjónarmið og ábendingar sem að gagni gætu komið við mótun tillögu að breytingu á aðalskipulagi og gerð nýs deiliskipulags.

Skipulagslýsingin verður send til Skipulagsstofnunar, nærliggjandi sveitarfélaga; Ásahrepps og Skeiða- og Gnúpverjahreppi, og öðrum umsagnaraðilum eftir samþykkt í skipulags- og umferðarnefnd og sveitarstjórn Rangárbings ytra. Umsagnaraðilum og almenningi er gefinn kostur á að leggja fram sjónarmið og ábendingar sem að gagni gætu komið við gerð skipulagsins. Skipulagslýsing verðu auglýst í blöðum og verður aðgengileg samhliða á vef Rangárbings ytra. Lýsingin mun einnig liggja frammi á skrifstofu Rangárbings ytra, Suðurlandsvegi 1-3, 850 Hella og á skrifstofu Skeiða- og Gnúpverjahrepps, Árnesi, 804 Selfoss.

Á kynningartíma verður almenningi og umsagnaraðilum gefinn kostur á að koma með ábendingar og athugasemdir við framlagða tillögu, og skila með tölvupósti á birgir@ry.is.

6.1 Umsagnaraðilar

Óskað verður eftir umsögnum frá hagsmunaaðilum við þessa skipulags- og matslýsingu og á öðrum stigum í skipulagsferlinu. M.a. verður horft til umsagna frá eftirtöldum aðilum:

- Skeiða- og Gnúpverjahreppur
- Ásahreppur
- Skipulagsstofnun
- Umhverfisstofnun
- Náttúrufræðistofnun Íslands
- Minjastofnun Íslands
- Orkustofnun
- Samgöngustofa
- Landgræðslan
- Skógræktin
- Landsnet
- Vegagerðin
- Heilbrigðiseftirlit Suðurlands.

Eftir atvikum verður leitað eftir umsögnum annarra aðila, þ.á.m. innan stjórnsýslu sveitarfélagsins.