



## AÐALSKIPULAG RANGÁRÞINGS YTRA 2016-2028

**Skipulagslýsing – aðalskipulagsbreyting fyrir skógræktarsvæði:  
Akurbrekka, Ártún, Bjalli I, Galtalækur, Geitasandur, Heiðar-  
bakki, Maríuvellir, Minna-Hof og Ölversholt**



**23.01.2023**



## UPPLÝSINGAR

### SKJALALYKILL

---

102364-LYS-001-V01

### HÖFUNDUR

---

Margrét Róbertsdóttir, Margrét Sigurðardóttir

### RÝNT

---

Ingibjörg Sveinsdóttir

## EFNISYFIRLIT

1	INNGANGUR	4
1.1	Skipulagslýsing	4
1.2	Markmið	4
2	FORSENDUR OG STAÐHÆTTIR	4
3	TENGLI VIÐ AÐRAR ÁÆTLANIR	5
3.1	Landsskipulagsstefna 2015-2026	5
3.2	Aðalskipulag Rangárbings ytra 2016-2028	6
3.3	Samræmi við landsskipulagsstefnu og aðalskipulag	7
3.4	Deiliskipulag	7
3.5	Fornminjar	7
4	AÐALSKIPULAGSBREYTING	8
5	UMHVERFISMATSSKÝRSLA	8
5.1	Helstu umhverfisáhrif	9
6	SKIPULAGSFERLI, KYNNING OG SAMRÁÐ	9
6.1	Skipulagsferlið	10

## INNGANGUR

Sett er fram skipulagslýsing fyrir breytingu á Aðalskipulagi Rangárbings ytra 2016-2028. Fyrirhuguð breyting felur í sér skráningu nýrra skógræktarsvæða og eru eftirfarandi skógræktarsvæði; Ártún (landnr. 164472), Bjalli (landnr. 229405), Galtalækur (landnr. 164973), Heiðarbakki (landnr. 164504), Mariúvellir (landnr. 225619), Minna-Hof (landnr. 164532), Vindás (landnr. 165015) og Ölversholt (landnr. 165169). Skógræktarsvæðin Akurbrekka (landnr. 177460) og Geitasandur (landnr. 199603) eru stækkuð.

### Skipulagslýsing

Skipulagslýsingin er sett fram í samræmi við 30. gr. skipulagslaga nr. 123/2010 og unnin í samræmi við grein 4.2. í Skipulagsreglugerð nr. 90/2013, með síðari breytingum.

Með skipulagslýsingu er íbúum og öðrum hagsmunaaðilum gefinn kostur á að koma með ábendingar og athugasemdir sem snúa að stefnu aðalskipulagsbreytingarinnar.

### Markmið

Markmið með aðalskipulagsbreytingunni er að skilgreina ný skógræktarsvæði og stækka núverandi skógræktarsvæði.

## FORSENDUR OG STAÐHÆTTIR

Svæðin sem um ræðir eru á 10 stöðum innan Rangárbings ytra.

Akurbrekka á Rangárvöllum er um 17 km norðaustan við Hellu. Í Akurbrekku er um 50 ha skógræktarsvæði en það verður stækkað í um 102,3 ha. Svæðið er fremur flatt. Samkvæmt vistgerðarkortlagningu NÍ (Náttúrufræðistofnun Íslands) er að finna vistgerðirnar língresis- og vingulsvist, víðikjarrvist, starungsmýravist og melagambravist. Svæðið nýtur ekki sérstakrar verndar svo sem hverfisverndar. Engar skráðar náttúruminjar eru á svæðinu.

Ártún er um 15 kmsunnan Hellu, á bökkum Þverár/Hólsár. Í Ártúni verður gert ráð fyrir 14,8 hektara skógræktarsvæði. Svæðið er flatt og grasi gróið. Samkvæmt vistgerðarkortlagningu NÍ er að finna vistgerðirnar tún og akurlendi, starungsmýravist og víðimóavist. Svæðið nýtur ekki sérstakrar verndar svo sem hverfisverndar. Engar skráðar náttúruminjar eru á svæðinu.

Bjalli I í Landssveit er staðsett um 20 km norðan við Hellu. Á Bjalla I verður gert ráð fyrir 44,4 hektara skógræktarsvæði. Svæðið er mishæðótt og grasi gróið. Samkvæmt vistgerðarkortlagningu NÍ er að finna vistgerðirnar tún og akurlendi, língresis- og vingulsvist og víðikjarrvist. Svæðið nýtur ekki sérstakrar verndar svo sem hverfisverndar. Engar skráðar náttúruminjar eru á svæðinu.

Galtalækur í Landsveit er um 40 km norðan við Hellu. Í Galtalæk verður gert ráð fyrir 198,5 hektara skógræktarsvæði. Svæðið er fremur flatt og grasi gróið. Samkvæmt vistgerðarkortlagningu NÍ er að

finna vistgerðirnar língresis- og vingulsvist, víðimóavist og mosamóavist. Svæðið nýtur ekki sérstakrar verndar svo sem hverfisverndar. Engar skráðar náttúruminjar eru á svæðinu.

Geitasandur á Rangárvöllum er um 14 km austan við Hellu. Á Geitasandi er skráð 1.010 ha landgræðslu- og skógræktarsvæði og mun það stækka í um 1.203 ha. Skipulagssvæðið er nokkuð flatt en hallar í suðurvestur. Svæðið er fremur rýrt en er í uppgræslu. Samkvæmt vistgerðarkortlagningu NÍ er að finna vistgerðirnar sanda- og vikravist, alaskalúpínu og grasmelavist. Svæðið nýtur ekki sérstakrar verndar svo sem hverfisverndar. Engar skráðar náttúruminjar eru á svæðinu.

Heiðarbakki á Rangárvöllum er um 16 km norðanaustan við Hellu. Á Heiðarbakka verður gert ráð fyrir um 119 hektara skógræktarsvæði. Svæðið er mishæðótt landslag. Samkvæmt vistgerðarkortlagningu NÍ er að finna vistgerðirnar eyðimelavist, mosamóavist, lyngmóavist á láglandi, víðikjarrvist og alaskalúpínu. Svæðið nýtur ekki sérstakrar verndar svo sem hverfisverndar. Engar skráðar náttúruminjar eru á svæðinu.

Mariúvellir á Rangárvöllum eru rúma 4 km norðaustan við Hellu. Á Mariúvöllum verður gert ráð fyrir um 39 hektara skógræktarsvæði. Svæðið er flatt. Samkvæmt vistgerðarkortlagningu NÍ er að finna grasmelavist, melagambravist, alaskalúpínu og víðimelavist. Svæðið nýtur ekki sérstakrar verndar svo sem hverfisverndar. Engar skráðar náttúruminjar eru á svæðinu.

Minna-Hof á Rangárvöllum er um 15 km norðastan við Hellu. Á Minna-Hofi verður gert ráð fyrir 21 hektara skógræktarsvæði. Svæðið er flatt. Samkvæmt vistgerðarkortlagningu NÍ er að finna tún og akurlendi, víðikjarrvist og gasmóavist. Svæðið nýtur ekki sérstakrar verndar svo sem hverfisverndar. Engar skráðar náttúruminjar eru á svæðinu.

Vindás í Landssveit er rúma 9 km sunnan við Hellu. Á Vindási verður gert ráð fyrir um 147 hektara skógræktarsvæði. Svæðið er flatt. Samkvæmt vistgerðarkortlagningu NÍ er að finna tún og akurlendi, víðimóavist og starungsmýravist. Svæðið nýtur ekki sérstakrar verndar svo sem hverfisverndar. Engar skráðar náttúruminjar eru á svæðinu.

Ölversholt í Holtum er um 18 km norðan við Hellu. Í Ölversholti verður gert ráð fyrir um 24,7 hektara skógræktarsvæði. Svæðið er mishæðótt. Samkvæmt vistgerðarkortlagningu NÍ er að finna língresis- og vingulsvist, víðikjarrvist og starungsmýravist. Einnig er skógrækt nálægt svæðinu. Svæðið nýtur ekki sérstakrar verndar svo sem hverfisverndar. Engar skráðar náttúruminjar eru á svæðinu.

Sum af þessum svæðum kunna að vera góð ræktunartún en ekki hefur verið unnin almenn flokkun landbúnaðarlands í sveitarfélaginu.

## **TENGLI VIÐ AÐRAR ÁÆTLANIR**

### **Landsskipulagsstefna 2015-2026**

Skipulag í dreifbýli

Í aðalskipulagi byggjast skipulagsákvæðanir um ráðstöfun lands í dreifbýli til landbúnaðar og annarrar nýtingar á flokkun landbúnaðarlands. Val á svæðum til skógræktar og stefna um þau taki mið af því að

skógrækt falli vel að landi og að eftir því sem við á séu samþætt sjónarmið skógræktar, annars landbúnaðar og útivistar. Við skipulagsgerð sveitarfélaga verði tekið tillit til þeirrar hættu sem stafar af náttúruvá, svo sem skriðuföllum, vatnsflóðum, eldgosum, jökulhlaupum og jarðskjálftum. Sérstaklega verði hugað að hættu sem fylgir gróðureldum og hugað að flóttaleiðum og brunavörnum í frístunda- byggð og á skógræktarsvæðum<sup>1</sup>.

### Aðalskipulag Rangárbings ytra 2016-2028

Í grein 6.2. í skipulagsreglugerð, nr. 90/2013, eru skógræktar- og landgræðslusvæði skilgreind sem „svæði fyrir skógrækt og landgræðslu, svo sem nytjaskógrækt, fjölnytjaskógrækt, landbótaskógrækt, skjólbelti, landgræðsluskógrækt, skipulagða landgræðslu og aðra uppgræðslu“.

Í aðalskipulaginu eru helsta stefna og markmið fyrir Skógræktar- og landgræðslusvæði eftirfarandi:

- Leitast verði við að efla skógrækt, uppgræðslu- og landbótastarf.
- Unnið verði að stöðvun gróður- og jarðvegseyðingar og endurheimt landgæða, þar sem þess þarf.
- Hugað skal að því að trjá- og skógrækt spilli ekki útsýnisstöðum, byrgi ekki ásýnd fjalla og fossa eða valdi snjósöfnun á vegum.
- Skipulag skógræktar taki mið af að vernda ásýnd og landslag.

Í sveitarfélaginu eru nokkur samningsbundin skógræktar- og landgræðslusvæði, þau stærstu eru í umsjá Landgræðslu ríkisins.

Skógrækt og landgræðsla er viðurkennd aðferð við bindingu kolefnis í jarðvegi. Auk þess veitir skógrækt skjól gegn gróður- og jarðvegseyðingu af völdum fokks m.a. til að verja nálæg svæði fyrir áfoki í kjölfar öskufalls. Margir bændur og aðrir landeigendur taka þátt í ýmsum uppgræðsluverkefnum t.d. Bændur græða landið, þar sem unnið er að uppgræðslu heimalanda í samstarfi við Landgræðslu ríkisins.

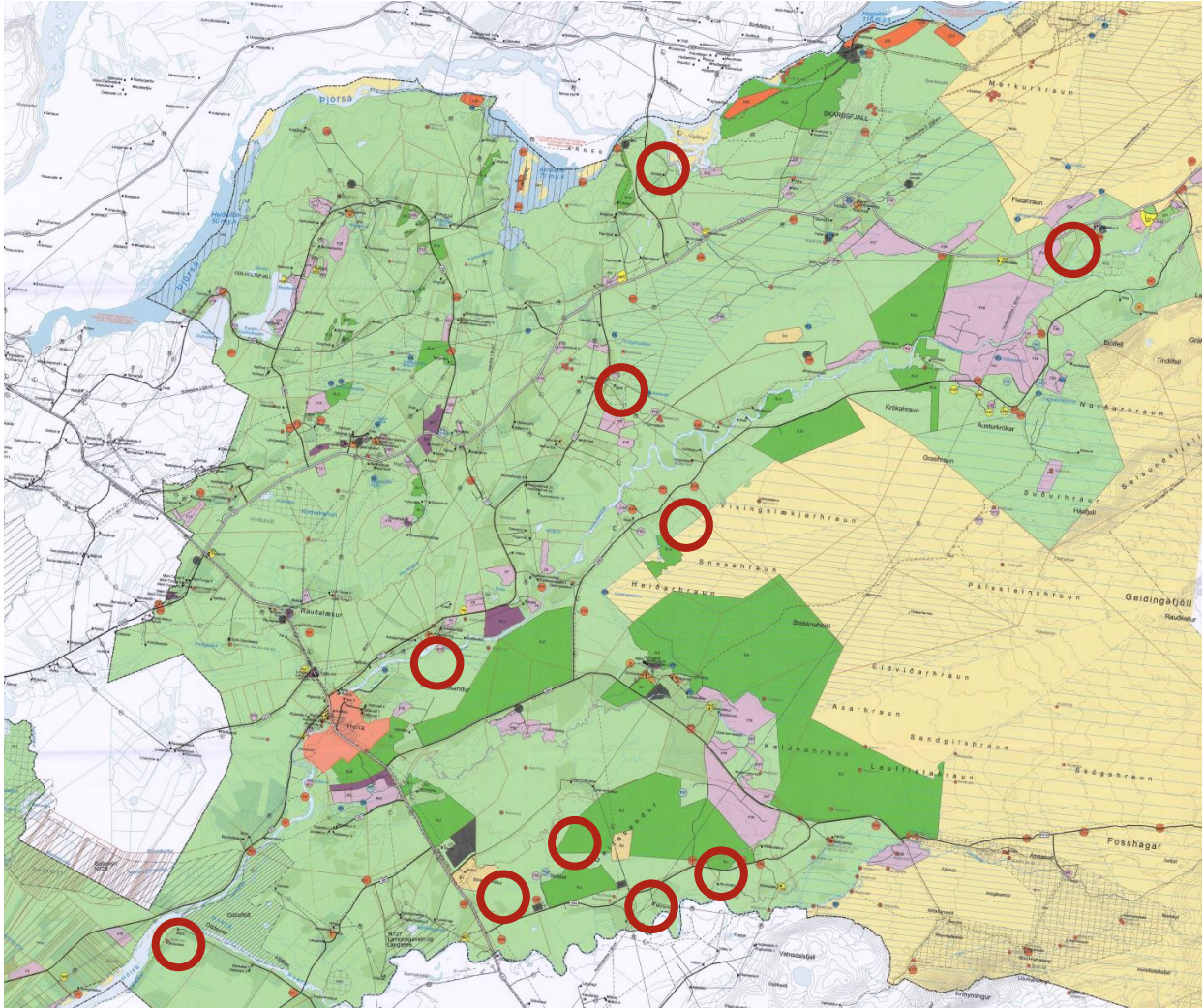
Þá veitir skógur eða skjólbelti skjól á ökrum, beitolöndum og í byggð. Mikilvægt er að skógrækt falli vel að landslagi og að ekki verði plantað skógi fyrir góða útsýnisstaði.

Samkvæmt lögum 111/2021 um umhverfismat framkvæmda og áætlana fyrir skógræktaráætlanir sem taka yfir 200 ha lands eða meira, eða skógræktarsvæði á verndarsvæði. Skipulagsstofnun ákvarðar matsskyldu framkvæmdanna. Þá skal tilkynna um alla aðra nýræktun skóga, allt að 200 ha, til sveitarstjórnar sem ákvarðar um matsskyldu framkvæmdar sbr. 1. viðauka 1.04. Þá ber að tilkynna til Skipulagsstofnunar um allar uppgræðsluáðferðir á verndarsvæðum, sbr. sömu reglugerð.

Samkvæmt 5. gr. reglugerðar um framkvæmdarleyfi nr. 772/2012 eru eftirtaldar framkvæmdir háðar framkvæmdarleyfi; nýræktun skóga hvort sem um er að ræða nytjaskóga eða útivistarskóg, skógareyðing og uppgræðsla lands á verndarsvæðum. Leita skal umsagnar Umhverfisstofnunar áður en hafin er skógrækt á svæðum sem njóta verndar skv. náttúruverndarlögum nr. 60/2013.

---

<sup>1</sup> (Skipulagsstofnun 2016).



**MYND 1.** Hluti af Aðalskipulagi Rangárbíngs ytra 2016-2028. Breytingarnar sem eru fyrirhugaðar eru innan rauðu hringjanna.

### Samræmi við landsskipulagsstefnu og aðalskipulag

Breyting er talin vera í samræmi við landsskipulagsstefnu og aðalskipulag. Landbúnaðarland hefur ekki verið flokkað en sjaldnast er um ræktað land að ræða sem tekið verður til skógræktar. Skógar mynda gott skjól og efla ræktunarmöguleika og uppskeru á svæðum í kring og skógar eru kjörnir til útivistar.

### Deiliskipulag

Ekki er í gildi deiliskipulag á þeim svæðum sem áætlað er að breyta.

### Fornminjar

Aðalskráningu fornleifa í Rangárbíngi ytra er lokið. Engar þekktar minjar eru innan skipulagssvæða. Í aðalskipulagi kemur fram að skógrækt og landgræðsla skal ekki fara nær friðlýstum minjum en 100 m og ekki nær öðrum merkjum minjum en 20 m.

Ef að finnist áður ókunnar minjar á framkvæmdartíma ber að tilkynna fundinn til Minjastofnunar eins fljótt og auðið er skv. 24. gr. laga um menningarminjar nr. 80/2012. Friðhelgað svæði umhverfis fornminjar er 15 m skv. 22. gr. laganna.

## AÐALSKIPULAGSBREYTING

Í aðalskipulagsbreytingunni verða gerðar eftirfarandi breytingar á greinargerð og uppdrætti:

- Akurbrekka SL4 stækkað úr 50 ha í um 102,3 ha.
- Geitasandur SL5 stækkað úr 1.010 ha í um 1203 ha.
- Ártún verður 14,8 ha tekið til skógræktar
- Bjalli I verður 44,4 ha tekið til skógræktar.
- Galtalækur verður 198,5 ha tekið til skógræktar.
- Heiðarbakki verður 119 ha tekið til skógræktar.
- Maríuvellir verður 39 ha tekið til skógræktar.
- Minna-Hof verður 21 ha tekið til skógræktar.
- Vindás verður 147 ha tekið til skógræktar.
- Ölversholt verður 24,7 ha tekið til skógræktar.

Settir verða skilmálar um skógræktina eftir því sem við á. Til að mynda til að draga úr hættu á gróðureldum og heimild til að vera með útivistarstíga og áningarstaði í skógunum.

## UMHVERFISMATSSKÝRSLA

Aðalskipulagsbreytingin fellur undir lög um umhverfismat framkvæmda og áætlana nr. 111/2021. Meta skal líkleg áhrif af fyrirhuguðum framkvæmdum á aðliggjandi svæði og einstaka þætti áætlunarinnar sjálfrar, eftir því sem við á, skv. gr. 5.4. í skipulagsreglugerð nr. 90/2013. Matinu er ætlað að upplýsa um möguleg áhrif af stefnu skipulagsins og finna leiðir til að draga úr mögulegum neikvæðum umhverfisáhrifum. Umhverfisáhrif geta verið jákvæð, neikvæð, óveruleg/engin eða óviss.

Aðalskipulagsbreytingin verður í samræmi við stefnu í aðalskipulagi. Því er líklegt að núverandi ástand verði borið saman við heimildir til uppbyggingar skv. aðalskipulagi. Stefna aðalskipulagsins og líkleg áhrif hennar verða metin út frá þáttum í eftirfarandi töflu:

**TAFLA 1.** Umhverfisþættir, matsspurningar og viðmið.

UMHVERFISÞÁTTUR	UMHVERFISVIÐMIÐ	MATSSPURNINGAR
<b>Land og landslag</b> <i>Landslag.</i> <i>Ósnortið/náttúrulegt yfirbragð.</i> <i>Jarðmyndanir.</i> <i>Jarðvegur – jarðvegsrof.</i> <i>Ásýnd og sjónræn áhrif.</i>	Aðalskipulag Rangárþings ytra 2016-2028. <ul style="list-style-type: none"> <li>• Landnotkun stuði að heilnæmu umhverfi og verndun og varðveislu sérstæðrar náttúru og menningar og sögu sem felst m.a. í byggingararfi og landslagi.</li> <li>• Hugað skal að því að trjá- og skjólrækt spilli ekki útsýnisstöðum, byrgi ekki ásýnd fjalla og fossa eða valdi snjósöfnun á vegum.</li> <li>• Skipulag skógræktar taki mið af að vernda ásýnd og landslag.</li> </ul>	Hefur stefnan áhrif á landslag og ósnortið/náttúrulegt yfirbragð svæðisins? Hefur stefnan áhrif á jarðmyndanir? Hefur stefnan áhrif á ásýnd svæðis?



UMHVERFISÞÁTTUR	UMHVERFISVIÐMIÐ	MATSPURNINGAR
<b>Gróður og dýr</b> <i>Gróðurlendi og vistkerfi</i> <i>Búsvæði dýra.</i>	Aðalskipulag Rangárþings ytra 2016-2028. <ul style="list-style-type: none"> <li>• Unnið verði að stöðvun gróður- og jarðvegseyðingar og endurheimt landgæða, þar sem þess þarf.</li> <li>• Gott landbúnaðarland verður áfram nýtt sem slíkt.</li> </ul>	Hefur stefnan áhrif á gróður og vistkerfi? Hefur stefnan áhrif á búsvæði dýra?
<b>Samfélag</b> <i>Atvinnulíf.</i> <i>Útivistarmöguleikar.</i>	Aðalskipulag Rangárþings ytra 2016-2028. <ul style="list-style-type: none"> <li>• Koma upp fleiri áningsstöðum í sveitarfélaginu</li> <li>• Auka útivistarsvæði í kringum skógræktarsvæði</li> <li>• Auka samstarf við skógræktarfélagin/ungmennafélög um gróðursetningu plantna.</li> </ul>	Hefur stefnan áhrif á útivistarmöguleika? Hefur stefnan áhrif á atvinnutækifæri?
<b>Heilsa og öryggi</b>	Aðalskipulag Rangárþings ytra 2016-2028. <ul style="list-style-type: none"> <li>• Hætta vegna gróðurelda</li> </ul>	Hefur stefnan áhrif á hættu á gróðureldum?
<b>Náttúru- og menningarmínjar</b> <i>Friðlýst svæði eða svæði á náttúruminjasrá.</i> <i>Hverfisvernd.</i> <i>Fornminjar.</i>	Aðalskipulag Rangárþings ytra 2016-2028. <ul style="list-style-type: none"> <li>• Stuðla skal að verndun lítt raskaðra landsvæða.</li> <li>• Stuðlað verði að varðveislu sögu-, náttúru- menningarminja og annarra umhverfislegra gæða.</li> </ul>	Hefur stefnan áhrif á verndarsvæði? Hefur stefnan áhrif á fornminjar?

### Helstu umhverfisáhrif

Hætta er á að gróðureldar verði algengari á Íslandi með hlýnandi veðri og minni beit sem veldur sinu. Til að draga úr líkum á gróðureldum mætti skoða að beita skógana á ákveðnum tíma árs og draga þannig úr sinumyndun.

Skógrækt breytir ásýnd og útsýni svæðis. Skógrækt breytir gróðri á svæðinu og þeim fuglategundum sem þar sækja svæðið. Ef gerðir verða áningsstaðir og útivistarstígar um skógana mun það hafa jákvæð áhrif á svæðin og skapa atvinnu við gróðursetningu plantna og umhirðu svæða.

## SKIPULAGSFERLI, KYNNING OG SAMRÁÐ

Með kynningu skipulags- og matslýsingar er umsagnaraðilum, hagsmunaaðilum og almenningi gefinn kostur á að leggja fram sjónarmið og ábendingar sem að gagni gætu komið við mótun breytingarinnar.

Skipulags- og matslýsingin verður kynnt með auglýsingu í blöðum/dreifiritum og á vefsíðu sveitarfélagsins auk þess sem hún verður auglýst á heimasíðu skipulagsfulltrúa. Athugasemdir skulu vera skriflegar og berast á skrifstofu skipulagsfulltrúa á netfangið [birgir@ry.is](mailto:birgir@ry.is), fyrir auglýstan tímafrest.

- Skipulagsstofnun
- Umhverfisstofnun
- Minjastofnun Íslands
- Heilbrigðiseftirlit Suðurlands
- Náttúrufræðistofnun Íslands
- Skógræktin

## Skipulagsferlið

Skipulagslýsing verður auglýstar og kynntar skv. 30. gr. skipulagslaga nr. 123/2010. Eftirfarandi eru drög að skipulagsferlinu ásamt tímasetningum, birt með fyrirvara um breytingar:

